

# LIETUVOS KAIMO GYVENTOJŲ NUOMONĖS TYRIMAI DĖL KAIMO INFRASTRUKTŪROS GERINIMO

**Gediminas Kuliešis, Dalia Vidickienė**  
*Lietuvos agrarinės ekonomikos institutas*

Poindustrinėje visuomenėje paslaugų sektorius tampa svarbiausiu ne tik mieste, bet ir kaime. Kartu su besikeičiančia ūkio struktūra turi keistis ir kaimo infrastruktūros plėtros ir tobulinimo supratimas. Straipsnio tikslas – pateikti pasiūlymus, kaip būtų galima pagerinti Lietuvos kaimo infrastruktūrą remiantis kaimo gyventojų poreikių analize. Pateikiami tyrimo, atlikto Lietuvos agrarinės ekonomikos institute 2007 m. rezultatai. Tyrimo metu apklausus kaimiškųjų Lietuvos seniūnijų seniūnus, išsiaiškintas Lietuvos kaimo apsirūpinimo pagrindiniais infrastruktūros objektais ir paslaugomis lygis, įvardintos paslaugų rūšys ir jų teikimo punktai, kurių labiausiai trūksta tam tikro dydžio gyvenvietėse bei atskiroms kaimo gyventojų amžiaus grupėms. Siūloma Lietuvoje konstruoti tokią kaimo infrastruktūros objektų plėtros ir paslaugų teikimo rėmimo sistemą, kur pirmenybė būtų atiduodama ne atskirų verslo objektų plėtrai, bet labiausiai gyvenimo kokybę gerinantiems infrastruktūros objektams ir paslaugoms.

*Kaimo gyventojai, kaimo infrastruktūra, kaimo politika, paslaugų sektorius.*

## **Įvadas**

Dvidešimt pirmasis amžius apibūdinamas kaip poindustrinis ekonomikos raidos etapas, kuriame žmonės atsidūrė visai kitomis vertybėmis, lyginant su industrine epocha, pagrįstame pasaulyje. Vienas iš ryškiausių naujojo tūkstantmečio kaimo bruožų, kuri sutartinai pabrėžia daugelis ekspertų – mažėjantis žemės ūkio vaidmuo ekonomikoje (Isserman, 2000; Johnson, 2001; Kostov, 2001; Kraybill, 2003; Rural ..., 2006). Jei anksčiau, industrinėje epochoje žemės ūkiui tekdavo konkuruoti tik su pramone, tai poindustrinėje epochoje atsiranda kitas svarbus konkurentas – paslaugų sektorius, dar labiau sumažinantis žemės ūkio gaminamą produkcijos dalį visoje ūkio struktūroje. Išsivysčiusių šalių, tame tarpe ir Lietuvos, ūkio struktūroje aiškiai matosi tendencija žemės ūkio sąskaita didinti paslaugų sektoriaus dalį. Paslaugų sektorius tampa svarbiausiu poindustrinėje visuomenėje, ir tai pasireiškia tiek miesto, tiek kaimo ekonomikoje, o žemės ūkio veikla išsivysčiusiose šalyse iš svarbiausiojo kaimo gyventojų pajamų šaltinio jau tapo tik vienu iš daugelio, paprastai sukuriančio nereikšmingą pajamų dalį.

Kartu su besikeičiančia ūkio struktūra turi keistis ir kaimo infrastruktūros plėtros ir tobulinimo supratimas. Industrinės ekonomikos sąlygomis, daugiausia dėmesio buvo skiriama fizinei infrastruktūrai, t.y. buvo stengiamasi kaimą aprūpinti pagrindiniais moderniais įrengimais – vandentiekiu, kanalizacija, elektros tiekimu, telefono ryšiu ir pan., padarančiais efektyvesnę ūkinę veiklą bei palengvinančiais buitinių reikalų tvarkymą. Poindustrinėje ekonomikoje to nebepakanka. Suprantama, be modernių fizinės infrastruktūros objektų kaimo gerovė neįmanoma, bet kartu turi būti daug dėmesio skiriama ir kaime teikiamų arba kitais būdais lengvai kaimo gyventojams prieinamų paslaugų, pvz., e-paslaugų, plėtrai.

Atsižvelgdami į šį esminį besikeičiančios ekonominės sistemos bruožą išsivysčiusiose pasaulio šalyse kaimo politikos formuotojai vis daugiau dėmesio skiria paslaugų teikimo kaime klausimams (Hodge, Monk, 2004; Rural ..., 2006). Be to, svarbu pabrėžti ir tai, kad stengiamasi ne tik plėtoti viešųjų paslaugų teikimą, bet ir skatinti bei remti privačias iniciatyvas dėl paslaugų sektoriaus kaime plėtros. Tai gali būti tiek verslo įmonių, tiek kaimo bendruomenės ar pelno nesiekiančių organizacijų iniciatyvų skatinimas ir rėmimas (Powe, 2004; The Future, 2005). Maža vietinė rinka yra svarbus veiksnys, stabdantis verslininkų iniciatyvas plėtoti paslaugų sektorių kaime. Todėl kaimo gyventojai atsiduria mažiau palankiose sąlygose lyginant su miestiečiais.

Straipsnio tikslas – atlikti kaimo infrastruktūros atitikimo Lietuvos kaimo gyventojų poreikiams vertinimą.

Tyrimas buvo atliktas naudojant sisteminės analizės, anketavimo ir koreliacinės – regresinės analizės metodus.

Anketavimo dėka gauta ir susisteminta informacija atskleidžia pagrindines Lietuvos kaimo infrastruktūros problemas ir tobulintinas sritis, žiūrint per gyvenimo kokybės gerinimo kaime prizmę. Tyrimo rezultatai gali pasitarnauti Lietuvos kaimo ir regioninės politikos formuotojams.

## **Pagrindinis kaimo infrastruktūros vertinimo kriterijus – gyvenimo kokybės gerėjimas**

Iki šiol daugumoje tyrimų, skirtų infrastruktūros tobulinimo klausimams, daugiausiai dėmesio buvo skiriama infrastruktūros įtakos verslo būklei kaime analizei.

Vertinant kaip parama įtakos (jo) bendrą verslo kaime būklę, buvo siūloma atsižvelgti į tai, kad infrastruktūros įtaka ekonominei veiklai gali būti trejopa (Fox, 2000, p. 64):

1. Padidina kaime turimų išteklių panaudojimo laipsnį (darbo, kapitalo ir t.t.);
2. Pritraukia į kaimą papildomus išteklius;
3. Didina ekonominės veiklos produktyvumą kaime.

Pirmojo tipo įtaka trumpalaikė, ji pasireiškia, tik tol, kol statant pastatus, įrenginėjant elektros linijas, tiesiant kelius ir statant kitus fizinės infrastruktūros objektus sukuriama papildoma darbo vietos vietiniams kaimo gyventojams ir užsakymai kaimo įmonėms. Taigi pagrindinis dėmesys paprastai skiriamas pasiekti antrojo ir trečiojo tipo efektams, duodantiems ilgalaikį poveikį.

Tačiau planuojant valstybės paramos priemones kaimui nepakanka orientuotis vien į paramos poveikį verslui. Pastaruoju metu vis labiau pabrėžiamas kaimo kaip patrauklios gyventi vietos vaidmuo. Į tai siūloma orientuoti ir kaimo politikos sprendimus, pereinant nuo sektorinio (šakinio) požiūrio prie teritorinio, į vietovę orientuoto požiūrio.

Siekiant šio tikslo kaimo infrastruktūros objektai ir jų pagalba kaimo gyventojams teikiamos paslaugos turi būti analizuojami ir vertinami gyvenimo kokybės kaime aspektu. Gyvenimo kokybė integruoja savyje ir kaimo gyventojų

norą naudotis tam tikromis paslaugomis ar patiems vystyti verslą savo gyvenamojoje vietoje. Taigi galima būtų teigti, kad orientuojantis į gyvenimo kokybės gerinimą, integruojami ekonominiai ir socialiniai siekiai.

Norėdami Lietuvoje konstruoti tokią infrastruktūros rėmimo sistemą, kur pirmenybė bus atiduodama labiausiai gyvenimo kokybę gerinantiems infrastruktūros objektams ir paslaugoms, turime atsižvelgti į tai, kad vertinant gyvenimo kokybę pastaruoju metu ypač akcentuojama subjektyvios gyventojų nuomonės svarba. 2007 m. birželio 30 d. OECD, Europos Komisija, Islamo Konferencijos Organizacija, Jungtinės Tautos, JT Vystymo programa ir Pasaulio bankas netgi priėmė „Stambulo deklaraciją“, kurioje raginama kuo plačiau naudoti naują koncepciją, pagal kurią visuomenės gerovė bus vertinama aukštos kokybės statistiniais duomenimis, kuriuose įkomponuota bendruomenių nuomonė apie tai, ką reiškia „progresas“ XXI a. (Istanbul ..., 2007).

Gyvenimo kokybę, įvertinta naudojant tradicinius statistinius ekonominės-socialinės raidos rodiklius, vadinama „gyvenimo standartais, o tikraisiais gyvenimo kokybės rodikliais laikomi gyventojų apklausų metų išsiaiškinti jų subjektyvūs vertinimai, asmeninis gerovės suvokimas (Diener, 2000; Schäfer, 2004)).

Perėjimas prie siūlomo infrastruktūros tobulinimo prioritetų parinkimo būdo, kuomet pagrindiniu kriterijumi laikoma gyvenimo kaime kokybė, o ne gyvenimo standartai, turėtų eilę privalumų, nes ne tik padėtų išryškinti tikruosius gyventojų poreikius, kurie dažnai skiriasi nuo teorinių „iš viršaus nuleidžiamų“ prioritetų, bet ir leistų pamatyti poreikių skirtumus regionuose. Taigi, remiantis šia informacija, būtų galima diferencijuoti paramą ir, tokiu būdu, sustiprinti kiekvieno regiono specifinius konkurencinius pranašumus.

## **Kaimo infrastruktūros atitikimas Lietuvos kaimo gyventojų poreikiams**

Siekiant įvertinti kaimo infrastruktūros atitikimą Lietuvos kaimo gyventojų poreikiams buvo atliktas tyrimas pasinaudojant seniūno institutu. Lietuvos Respublikos vietos savivaldos įstatymas nustato, kad seniūnijos ir seniūnai turi dalyvauti rengiant ir įgyvendinant kaimo plėtros programas, gyventojų apklausas, išduoti seniūnijos teritorijoje gyvenantiems asmenims gyvenamosios vietos deklaravimo įstatyme nustatytus dokumentus, ji yra atsakinga už viešųjų paslaugų tiekimo (kelių, gyvenviečių gatvių, šaligatvių aikščių, vietinio susisiekimo transporto organizavimo, savivaldybei priklausiančių pastatų ir statinių remonto ir kt.) organizavimą ir kitas prievoles. Taigi, galima daryti išvadą, kad seniūno institutas yra tinkamiausias informacijos šaltinis siekiant mažiausiomis sąnaudomis išsiaiškinti gyventojų nuomonę nagrinėjama tema.

Lietuvos teritorijos skirstymą į administracinius vienetus reglamentuoja Lietuvos Respublikos teritorijos administracinių vienetų ir jų ribų įstatymas. Pagal šį įstatymą, kaimo gyvenamosios vietovės yra miesteliai ir kaimai, kurių Lietuvoje yra atitinkamai 46 ir 423, todėl anketos buvo išsiųstos 469 kaimo ir miesto-kaimo seniūnijoms.

Buvo gauta 291 užpildyta anketa, arba 62 procentai nuo išsiųstų anketų skaičiaus. Jos pasiskirstė maždaug proporcingai pagal visas 10 Lietuvos apskričių, o tai leidžia daryti prielaidą, kad tyrimų rezultatai pakankamai korektiškai atspindės seniūnijos gyventojų nuomones ir nuotaikas, išreikštas vietos valdžios atstovo – seniūno.

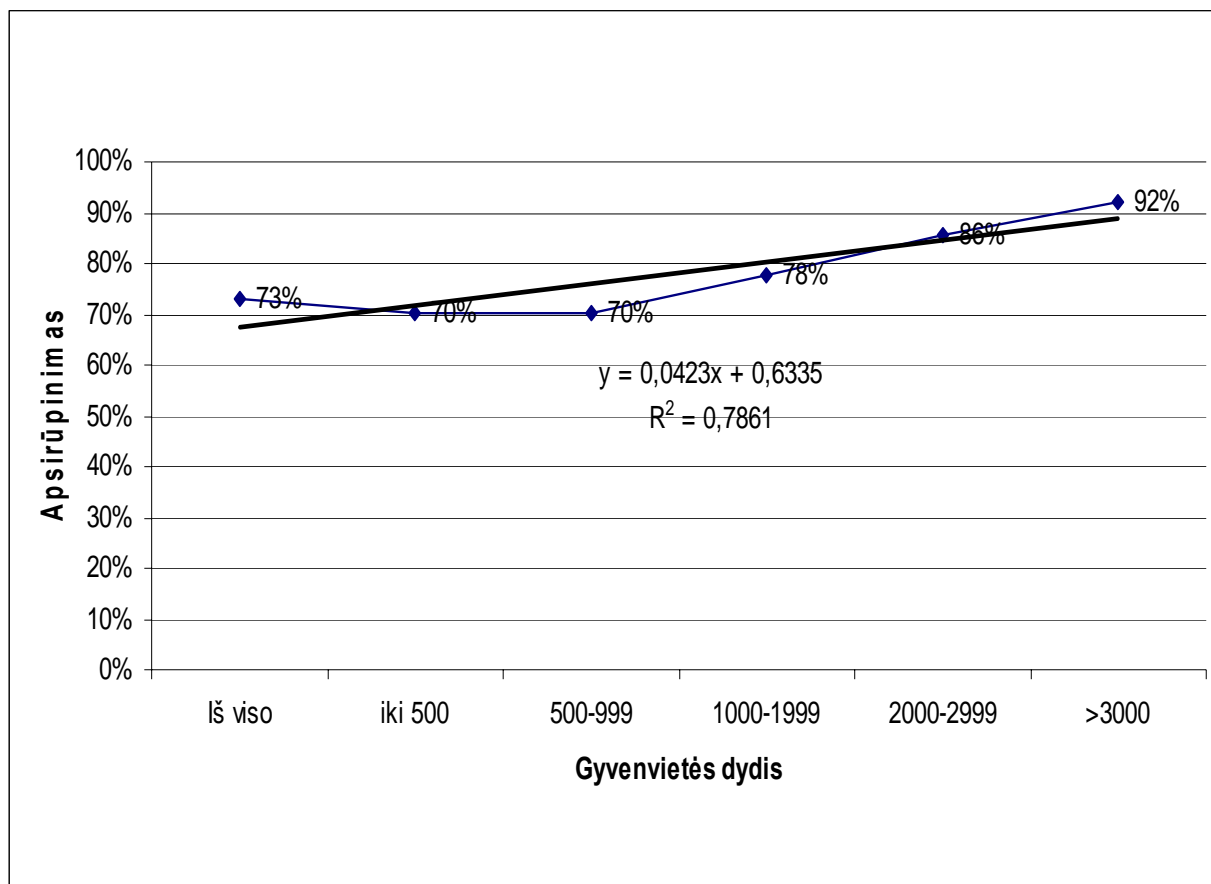
Atlikti tyrimai parodė (1 lentelė), kad apsirūpinimas visomis be išimties paslaugų rūšimis gerėja didėjant gyvenvietės gyventojų skaičiui. (Apsirūpinimas buvo skaičiuojamas kaip santykis dabartiniu metu turimų paslaugų teikimo objektų seniūnijos teritorijoje su turimų ir pageidaujamų papildomų paslaugų teikimo objektų seniūnijos teritorijoje). Šie tyrimo rezultatai patvirtina tai, kad dabartinė Lietuvos kaimo infrastruktūra orientuota į verslo poreikius, nes bet kokių paslaugų teikimas tankiau apgyvendintoje teritorijoje ar tai būtų viešosios ar kokios kitos paslaugos yra rentabilės paslaugos teikėjui.

1 lentelė. Seniūnijų gyventojų apsirūpinimo pagrindinėmis paslaugomis priklausomybė nuo gyvenvietės dydžio

	Pagal gyventojų skaičius gyvenvietėje					
	Viduti- niškai	iki 500	500–999	1000– 1999	2000– 2999	>3000
Visos paslaugos	73 proc.	70 proc.	70 proc.	78 proc.	86 proc.	92 proc.
t.t.						
Ryšių paslaugos	64 proc.	61 proc.	68 proc.	78 proc.	56 proc.	77 proc.
Prekybinės–finansinės paslaugos	79 proc.	80 proc.	71 proc.	80 proc.	97 proc.	91 proc.
Sveikatos apsaugos paslaugos	61 proc.	45 proc.	59 proc.	81 proc.	94 proc.	97 proc.
Socialinės paslaugos	69 proc.	71 proc.	61 proc.	65 proc.	94 proc.	80 proc.
Kultūrinės – pramoginės paslaugos	86 proc.	85 proc.	86 proc.	86 proc.	93 proc.	92 proc.
Buitinės paslaugos	48 proc.	29 proc.	42 proc.	68 proc.	63 proc.	92 proc.
Švietimo ir mokslo paslaugos	90 proc.	87 proc.	94 proc.	93 proc.	91 proc.	89 proc.
Viešojo saugumo paslaugos	69 proc.	62 proc.	68 proc.	82 proc.	100 proc.	89 proc.

Atlikti kiekybiniai apsirūpinimo paslaugomis priklausomybės nuo gyvenvietės gyventojų skaičiaus tyrimai (1 pav.) rodo, kad pereinant nuo vieno gyvenvietės tipo prie kito, gyventojų apsirūpinimo lygis padidėja beveik 7 procentais ( $0,0423 \times 1 + 0,6335 = 0,6758 \Rightarrow 7$  proc.). Tai reiškia, kad, pvz., gyvenvietė, kurioje gyventojų skaičius yra 1000–1999 yra beveik 7 procentais geriau apsirūpinusi pagrindinėmis paslaugomis, negu gyvenvietė, kur gyventojų skaičius yra 500–999 gyventojų ir 7 procentais blogiau apsirūpinusi už gyvenvietę,

kur žmonių skaičius siekia 2000–2999 gyventojų. Ir ši priklausomybė, kaip rodo determinacijos koeficientas, yra ganėtinai stipri – 0,8.



1 pav. Apsirūpinimo paslaugomis priklausomybė nuo gyvenvietės gyventojų skaičiaus

Seniūnams atsakant į klausimą, kokių papildomų infrastruktūros objektų labiausiai trūksta gyvenvietėse, dažniausiai buvo minimi 13 rūšių objektai (2 lentelė). Iš 13 paminėtų objektų dviejų – interneto prieigos ir bankomato – buvo pageidaujama visų tipų gyvenvietėse, net keturių – socialinių paslaugų teikimo namuose galimybės, viešosios pirties, kavinės/baro ir didesnio policijos dalyvavimo bendruomenės gyvenimo – buvo pageidaujama trijose iš keturių gyvenviečių kategorijų, vaistinės ir dantisto paslaugų – dviejose ir kitų infrastruktūros objektų – tik vienoje iš keturių gyvenviečių kategorijų. Kaip matome, gyventojams, nepriklausomai nuo to kokio dydžio gyvenvietėje jie begyventų, didžiausias poreikis yra modernioms, šiuolaikinėms paslaugų rūšims, kurios, deja, šiandien kaip tik ir yra mažiausiai išplėtos.

Kitas problemų, kurias buvo siekiama išsiaiškinti, blokas – kokių naujų, šiuo metu neteikiamų seniūnijos teritorijoje paslaugų rūšių labiausiai trūksta seniūnijos gyventojams ir dėl kokių jau teikiamų paslaugų kokybės labiausiai skundžiasi seniūnijos gyventojai. Tyrimai parodė, kad atsakymai į šiuos klausimus yra tampriai susiję.

Tyrimai rodo, kad tarp labiausiai pageidaujamų iš šiuo metu neteikiamų seniūnijų teritorijose paslaugų vaikams iki 15 metų amžiaus yra poreikis sporto salėms, aikštelėms, treniruoklių salėms, kuriam prioritetą skyrė apie ketvirtadalis apklaustų seniūnų. Prioritetą vaikų užimtumo centrums, ikimokyklinėms įstaigoms, interneto prieigos taškams suteikė atitinkamai 17, 14 ir 13 procentų seniūnų. Jaunimo grupėje (16–30 m.) pagrindinis prioritetas atiduodamas socialinės – kultūrinės paskirties paslaugoms, kurias įvardijo net trečdalis anketas atsakiusių seniūnų. Tarp pagrindinių prioritetų liko taip pat sporto infrastruktūros objektų ir interneto prieigos taškų poreikis, kuriuos įvardino atitinkamai 14 ir 12 procentų seniūnų.

2 lentelė. Dažniausiai papildomai pageidaujamų infrastruktūros objektų ir paslaugų pasiskirstymas pagal gyvenviečių tipus

Iki 500 gyventojų		500–999 gyventojų		1000–2999 gyventojų		Virš 3000 gyventojų	
	proc.		proc.		proc.		proc.
Interneto prieiga	13	Bankas	6	Batų taisykla	8	Bankomatas	11
Socialines paslaugas namuose teikiantys darbuotojai	7	Interneto prieiga	6	Bankomatas	8	Policijos darbuotojai	10
Patalpos bendruomenės susitikimams	7	Patalpos bendruomenės susitikimams	5	Policijos darbuotojai	7	Aprangos parduotuvė	8
Viešoji pirtis	7	Vaistinė	5	Socialines paslaugas namuose teikiantys darbuotojai	7	Interneto prieiga	7
Dantistas	6	Gaisrinės mašinos	5	Interneto prieiga	6	Socialines paslaugas namuose teikiantys darbuotojai	7
Bankomatas	5	Viešoji pirtis	5	Viešoji pirtis	5	Kavinė/baras	5
Kavinė/baras	5	Policijos būstinė	5	Dantistas	5	Autoservisas	5
Vaistinė	4	Ginekologas	5	Kavinė/baras	4	Lopšelis/darželis	5

Visai kitaip pasiskirsto pensininkų poreikiai seniūnijose. Čia į pirmą vietą patenka buitinio aptarnavimo paslaugos (viešoji pirtis, buitinių prekių remonto paslaugos ir t.t.), kurios surinko daugiau kaip ketvirtadalį seniūnų balsų. Antroje vietoje yra paminėtos sveikatos apsaugos paslaugos. Čia ir vaistinės ir medicinos įstaigos pageidautinos arčiau namų ir kita su sveikatos pasauga susijusi infrastruktūra. Ir trečioje vietoje atsidūrė socialinės – kultūrinės paslaugos, kurios surinko kiek mažiau, kaip dešimtadalį seniūnų balsų.

Lyginant kitų darbingo amžiaus gyventojų paslaugų poreikio prioritetus su pensininkų, matome, kad skirtumas tarp jų yra tik tas, kad sveikatos apsaugos paslaugas pensininkų atveju pakeitė bankomatų paslaugos kitų darbingų gyventojų atveju. Tokių paslaugų poreikio panašumą galima būtų paaiškinti tuo, kad socialinės – kultūrinės paslaugos yra, greičiausi suprantamos labai plačiai ir kiekvienas į šią kategoriją įdeda savo nuosavą patyrimą, kuris gali būti ganėtinai skirtingas.

Seniūnai taip pat buvo prašomi įvertinti infrastruktūros funkcionavimo būklę balais, įvardinti pagrindines problemas, susijusias su infrastruktūros funkcionavimu, ir nurodyti pagrindines jos funkcionavimo gerinimo kryptis. Apklausa parodė, kad vertinant infrastruktūros objektų funkcionavimo kokybę 5 balų skalėje, yra geriausiai vertinamos elektros tiekimo (4,3 balai) ir mobilaus telefoninio ryšio paslaugų tiekimas (4,1 balas), blogiausiai – nuotakų šalinimo paslaugos ir vietinių kelių būklė, atitinkamai surinkusios 2,3 ir 2,9 balus. Tokios paslaugos, kaip kelių būklė iki savivaldybės centro, atliekų surinkimas, interneto ryšys, apsirūpinimas vandeniu ir pasitenkinimas transporto tvarkaraščiu surinko 3,0–3,4 balus.

Pagrindinės atitinkamos infrastruktūros rūšies funkcionavimo gerinimo kryptis ir jų pasikartojimo dažnumas seniūnų vertinimuose atrodo taip:

- aprūpinimas vandeniu – įrengti vandens gerinimo sistemas, nugeležinimo įrangą (36,5 proc. );
- nuotėkų šalinimas – įrengti naujas nuotėkų šalinimo sistemas (99,3 proc.);
- atliekų surinkimas – aprūpinti gyventojus nemokamais konteineriais (29,5 proc. );
- elektros tiekimas – sparčiau šalinti el. tiekimo sistemos gedimus (46,7 proc. );
- mobilaus telefono ryšys – statyti naujus bokštus (56,7 proc. );
- interneto ryšys – įrengti daugiau interneto prieigos taškų (75,8 proc. );
- viešojo transporto tvarkaraštis – transportas turėtų važinėti dažniau (52,9 proc. );
- keliai – išasfaltuoti žvyrkelius (69,1 proc. ).

Anketavimo metu gauti tyrimo rezultatai gali būti panaudoti tobulinant valstybės politiką, t.y. pereinant nuo infrastruktūros objektų ir paslaugų plėtros kaimiškuose Lietuvos regionuose orientuojantis vien į verslo tikslus prie kompleksinio tikslo – kaimo gyventojų gyvenimo kokybės pagerinimo. Naujoji infrastruktūros gerinimo koncepcija integruotų ekonominius ir socialinius valstybės ilgalaikės strategijos siekius.

## **Išvados**

1. Planuojant valstybinės paramos priemones kaimui nepakanka orientuotis vien į paramos poveikį verslui. Pastaruoju metu vis labiau pabrėžiamas kaimo kaip patrauklios gyventi vietos vaidmuo. Į tai siūloma orientuoti ir kaimo politikos sprendimus, pereinant nuo sektorinio (šakinio) požiūrio prie teritorinio, į vietovę orientuoto požiūrio. Siekiant šio tikslo *kaimo infrastruktūros objektai ir jų pagalba kaimo gyventojams teikiamos paslaugos turi būti analizuojami ir vertinami*

*gyvenimo kokybės kaime aspektu.* Gyvenimo kokybę integruoja savyje ir kaimo gyventojų norą naudotis tam tikromis paslaugomis ar patiems vystyti verslą savo gyvenamojoje vietoje. Taigi galima būtų teigti, kad orientuojantis į gyvenimo kokybės gerinimą, integruojami ekonominiai ir socialiniai siekiai.

2. Norėdami Lietuvoje konstruoti tokią infrastruktūros rėmimo sistemą, kur pirmenybė bus atiduodama labiausiai gyvenimo kokybę gerinantiems infrastruktūros objektams ir paslaugoms, turime atsižvelgti į tai, kad vertinant gyvenimo kokybę pastaruoju metu ypač akcentuojama subjektyvios gyventojų nuomonės svarba, o ne pasiekimų vertinimas naudojant tradicinius statistinius ekonominės-socialinės raidos rodiklius. Tai ne tik padėtų išryškinti tikruosius gyventojų poreikius, kurie dažnai skiriasi nuo teorinių „iš viršaus nuleidžiamų“ prioritetų, bet ir leistų pamatyti poreikių skirtumus regionuose.

3. Reziumuojant Lietuvos kaimo apsirūpinimo pagrindiniais infrastruktūros objektais ir paslaugomis tyrimo rezultatus, galima daryti išvadą, kad dabartinė Lietuvos kaimo infrastruktūra orientuota į verslo poreikius, o ne į gyvenimo kokybės gerinimą. Suminis apsirūpinimo infrastruktūros objektais ir paslaugomis rodiklis yra tuo geresnis, kuo didesnė yra gyvenvietė. Atlikta koreliacinė – regresinė analizė parodė, kad pereinant nuo mažesnės gyvenvietės tipo prie didesnės – jos apsirūpinimo lygis padidėja vidutiniškai 7 procentais. Tyrimai taip pat parodė, kad didesnės gyvenvietės yra geriau apsirūpinusios pažangesnėmis vandens tiekimo, nuotakų šalinimo ir atliekų surinkimo technologijomis ir kad visų be išimties tipų gyvenvietėse labiausiai pageidaujamos, bet šiuo metu neteikiamomis paslaugomis yra interneto prieigos taškai ir bankomatai.

4. Apibendrinant Lietuvos kaimo pagrindinių infrastruktūros objektų ir teikiamų paslaugų kokybės vertinimo rezultatus, galima daryti išvadą, kad geriausiai yra įvertintos elektros tiekimas (4,3 balai) ir mobilus telefoninis ryšio paslaugų tiekimas (4,1 balas), blogiausiai – nuotekų šalinimo paslaugos ir vietinių kelių būklė, atitinkamai surinkusios 2,3 ir 2,9 balus.

5. Labiausiai trūkstamų paslaugų sąrašė Lietuvos kaime pagal atitinkamas amžiaus grupes vyrauja sporto objektai (vaikams iki 15 m. amžiaus), socialinės – kultūrinės paslaugos (jaunimo užimtumo centras, kavinė/baras, diskotekos ir t.t.) jaunimo 16–30 m. amžiaus grupėje ir buitinio aptarnavimo paslaugos pensininkų ir dirbančiųjų grupėse.

## **Literatūra**

1. Diener, E., Suh, E. M. (eds.) (2000). Culture and subjective wellbeing. – Cambridge Massachusetts, USA: MIT Press.
2. Fox, F., Porca, S. (2000). Investing in Rural Infrastructure // Federal Reserve Bank of Kansas City Proceedings–Rural Conferences, Volume (Year): 2000, Issue (Month): Oct, p. 63–69.
3. Hodge, I., Monk, S. (2004). The economic diversity of rural England: stylised fallacies and uncertain evidence // Journal of Rural Studies, Vol. 20 No. 3, p. 263–72.
4. Isserman, A. M. (2000). Creating New Economic Opportunities: The Competitive Advantages of Rural America in the Next Century // International Regional Science Review, vol. 24, No. 1, p. 38–58.



5. Istanbul Declaration. (2007). – OECD, the European Commission, the Organization of the Islamic Conference, the United Nations, the UN Development Programme and the World Bank. – <http://www.oecd.org/dataoecd/14/46/38883774.pdf> [2008.01.14].
6. Johnson, T. G. (2001). Focusing on Differences: A New Approach for Rural Policy // *The Main Street Economist*, July. – [http://www.kansascityfed.org/ruralcenter/mainstreet/MSE\\_0701.pdf](http://www.kansascityfed.org/ruralcenter/mainstreet/MSE_0701.pdf) [2007.01.30].
7. Kostov, P., Lingard, J. (2001). Integrated rural development – do we need a new approach? // 73rd Seminar of the European Association of Agricultural Economists, Ancona. – <http://www.econ.univpm.it/eaae/papers/KOSTOV.pdf> [2007.01.30].
8. Kraybill, D., Kilkenny, M. (2003). Economic Rationales For and Against Place-Based Policies // AAEA-RSS Annual Meeting, Montreal.
9. Powe, N. A., Shaw, T. (2004). Exploring the current and future role of market towns in servicing their hinterlands: a case study of Alnwick in the North East of England // *Journal of Rural Studies*, Vol. 20 No.4, p. 405–18.
10. Rural Policy Reviews. The New Rural Paradigm: Policies and Governance. (2006). – Paris: OECD Publishing.
11. Schäfer, M., Nölting, B., Illge, L. (2004). Bringing together the concepts of quality of life and sustainability // Glatzer, W., von Below, S., Stoffregen, M. (eds). *Challenges for Quality of Life in the Contemporary World. Social Indicators Research Series, Volume 24.* – Dordrecht/ Boston / London: Kluwer; p. 33–43.
12. The Future of Services in Rural England. – A Scenario for 2015. Final report for DEFRA. (2005). University of Gloucestershire – <http://www.defra.gov.uk/rural/pdfs/research/future-of-services-in-rural-england.pdf> [2008.01.14].

## **IMPROVEMENT OF THE COUNTRYSIDE INFRASTRUCTURE RELIEING UPON THE COUNTRYSIDE POPULATION OPINION IN LITHUANIA**

**Gediminas Kuliešis, Dalia Vidickienė**  
*Lithuanian Institute of Agrarian Economics*

### **Summary**

In the post industrial society service sector becomes the most important not only in towns but in the countryside as well. Together with changing economic structure the adequate changes in countryside infrastructure should occur.

The purpose of the article is to investigate how to improve the countryside infrastructure on the basis of opinion of the countryside population. The results of the survey, conducted in 2007 in Lithuania are presented in the article. As an enquiry object for investigations the chiefs of the smallest regional administrative body of Lithuania (in Lithuanian: *Seniūnas*) was chosen. Almost 62 percent out of 469 examined administrative bodies representing countryside sent back filled in questionnaires.

The results received showed the integrated opinion of the countryside population how it treats the level of provisions of the main services through the objects of infrastructure, how they value the quality of the services provided and the physical quality of the objects of infrastructure. The investigation allows to investigate what are the main priorities of the countryside population living in different regions of Lithuania and also to find out what are the main priorities of the people of different age groups of services provided through infrastructure objects.

The results of the investigation conducted will be used to elaborate the appropriated policies for supporting the developing of the appropriate infrastructure in the countryside with the view to increase quality of life of the countryside population.