

PARAMOS ĮVERTINIMAS ŪKIAMS, ESANTIEMS MAŽIAU PALANKIOSE ŪKININKAUTI VIETOVĖSE

Irena Kriščiukaitienė, Aistė Galnaitytė
Lietuvos agrarinės ekonomikos institutas

Šiame straipsnyje pateikta medžiaga iš 2007 metų Žemės ūkio ir kaimo plėtros politikos įgyvendinimo, ekonominių ir socialinių tyrimų programos, kuriame analizuojama valstybės parama ir jos įtaka mažiau palankioms ūkininkauti vietovėms (MPŪV). Medžiagoje pateikiamas vertinimas dėl kompensacinių išmokų įtakos mažiau palankioms vietovių socialiniams (demografiniams, migracijos, gyventojų regreso saldo, darbingo amžiaus gyventojų, užimtų žemės ūkyje, medžioklėje ir miškininkystėje, dalies), ekonominiams (bendrajam pelnui su subsidijomis ir kt.), gamybiniais (derlingumui) ir struktūriniais (ūkio dydžiui, darbo ištekliams) rodikliams.

Autoriai pabrėžia, kad siekiant MPŪV išmokų efektyvumo ir aiškumo, jų nustatymo metodika galėtų būti griežčiau susieta su kiekybiškai įvertintais aplinkosauginiais reikalavimais. Kompensacijos ūkininkaujantiems MPŪV tikslas turėtų būti ne vien pajamų didinimas iki tam tikro numatyto dydžio, bet tinkamos žemės ūkio tvarkymo sistemos užtikrinimas.

Mažiau palankios ūkininkauti vietovės, išmokos, aplinkosauginiai reikalavimai.

Įvadas

Svarbiausi paramos mažiau palankiose ūkininkauti vietovėse tikslai yra susiję su viešųjų gėrybių užtikrinimu. Pagal ES teisės aktus šios priemonės tikslas yra prisidėti prie kaimo vietovių aplinkos gerinimo, plėtoti žemės ūkio veiklą, o taip pat palaikyti ir skatinti subalansuotas ūkininkavimo sistemas (Dėl Europos ..., 2005; Dėl Sutarties ..., 2006; Nustatantis ..., 2006). Žemės ūkio tvarkymo sistema apima kraštovaizdžio išsaugojimą, pusiau natūrinius arealus ir biologinę įvairovę. Ji taip pat įtakoja miškų ūkį, gerina dirvožemio struktūrą ir saugo vandens išteklius. Pagaliau saugo kultūrinį paveldą, piliakalnius, natūralias pievas ir kitas saugotinas vietas, kurioms turi įtaką ūkininkavimo praktika (Lietuvos kaimo ..., 2004; Lietuvos kaimo ..., 2007; Holm-Müller, 2002; Schwarz, 2006; Miettinen, 2007).

Straipsnyje pateikiamas vertinimas dėl kompensacinių išmokų įtakos mažiau palankioms vietovių socialiniams (demografiniams, migracijos, regresijos saldo), ekonominiams (bendrajam pelnui su subsidijomis ir kt.), gamybiniais (derlingumui) ir struktūriniais (ūkio dydžiui, darbo ištekliams) rodikliams.

Autoriai pabrėžia, kad siekiant MPŪV išmokų efektyvumo ir aiškumo, jų nustatymo metodika galėtų būti griežčiau susieta su kiekybiškai įvertintais aplinkosauginiais reikalavimais. Kompensacijos MPŪV tikslas turėtų būti ne vien pajamų didinimas iki tam tikro numatyto dydžio, bet tinkamos žemės ūkio tvarkymo sistemos užtikrinimas.

Tyrimų metodika

Paramos įtaka mažiau palankioms ūkininkauti vietovėms buvo vertinama atsižvelgiant į šių teritorijų išskyrimo rodiklius pagal Nacionalinius teisės aktus

(Dėl mažiau ..., 2004). Darbe naudoti tradiciniai (absoliučių, santykinų ir vidutinių dydžių taikymas, palyginimas, indeksų, atsiribojimo bei balansinis metodai), euristiniai (specialistų patyrimas bei intuicija) ir grafiniai metodai. Tyrimo laikas – 2003–2006 metai.

Rezultatai

2004–2006 metų analizė rodo, kad priemonės „Mažiau palankios ūkininkauti vietovės ir vietovės su aplinkosaugos apribojimais“ esminiai tikslai buvo pasiekti tik dalinai. Buvo paremtas didesnis pareiškėjų skaičius, ypač mažo nepalankumo vietovėse, tačiau paramos teko mažesniai negu planuota plotui tiek didelio, tiek mažo nepalankumo vietovėse.

Visi ūkininkai, gavę MPŪV išmokas laikėsi Geros ūkininkavimo praktikos taisyklių. Tai sudarė prielaidas užtikrinti subalansuotą žemės ūkio paskirties žemės naudojimą, išsaugoti kraštovaizdį, užtikrinti aplinkos gerinimą.

Kadangi nustatant MPŪV vienas iš rodiklių buvo grūdinių augalų derlingumas, nustatėme kokią įtaką MPŪV išmoka turėjo šio rodiklio dydžiui. Nuo 2004 metų grūdinių augalų derlingumas mažėjo tiek MPŪV, tiek PŪV, tačiau MPŪV mažėjo didesne apimtimi (Lietuvos žemės ..., 2004–2007). Išryškėjo nepalanki tendencija: MPŪV augalai buvo mažiau tręšiami, mažiau naudota augalų apsaugos priemonių. Tai rodo, kad MPŪV išmoka, neskatinanti didinti grūdų gamybos.

Skiriant MPŪV išmoką buvo atsižvelgta ir į kaimo gyventojų tankumą atskaitiniais – 2003 metais MPŪV ir PŪV. 2003 metais gyventojų tankumo rodiklio MPŪV ir PŪV skirtumas – 4,3 žmonės. 2006 metais – padidėjo iki 4,4 (Socialinė ..., 2007). Nors gyventojų tankumas mažėjo visame Lietuvos kaime, tačiau MPŪV mažėjimo tempai didesni. MPŪV išmoka nedarė teigiamos įtakos gyventojų tankumui pagerinti MPŪV.

Kitas rodiklis – kaimo gyventojų demografiniai pokyčiai, kuriuos rodo gyventojų skaičiaus regreso rodiklis. 2006 metais vidutiniškai Lietuvos kaimo gyventojų skaičiaus regresas buvo 0,8 procentiniai punktai ir jis buvo 0,2 procentinio punkto didesnis nei 2005 metais. Vidutinį kaimo gyventojų skaičiaus regreso tempą 2006 metais palyginti su atskaitiniais – 2003 metais matyti, kad jis padidėjo 0,8 procentiniais punktais. MPŪV matyti aiški vidutinio metinio kaimo gyventojų skaičiaus regreso didėjimo tendencija. 2006 metais MPŪV šis rodiklis padidėjo 0,3 procentiniais punktais, palyginti su 2005 metais ir 0,9 procentinio punkto, palyginti su 2003 metais (Socialinė ..., 2007). Pagrindinės Lietuvos kaimo gyventojų regreso tempo didėjimo priežastys yra kaimo gyventojų migracija į miestus ar net į kitas šalis ir dėl didesnio mirtingumo nei gimstamumo.

Lietuvoje žemės ūkio naudmenos (ŽŪN) MPŪV sudaro 43,5 proc. visų Respublikos ŽŪN. Deklaruota atitinkamai tik 26 proc. arba ketvirtadalis (Lietuvos žemės ..., 2007). Tai reiškia, kad 17 proc. ŽŪN arba 42,5 tūkst. ha ŽŪN MPŪV iš viso nenaudojami žemės ūkio veikloje. Iš tų, kurie naudojami žemės ūkio gamyboje pieno pagamina tik vieną trečdalį nuo visos produkcijos, o gyvulių ir paukščių čia laikoma dar mažiau – vienas penktadalis. Tokia situacija iššaukia

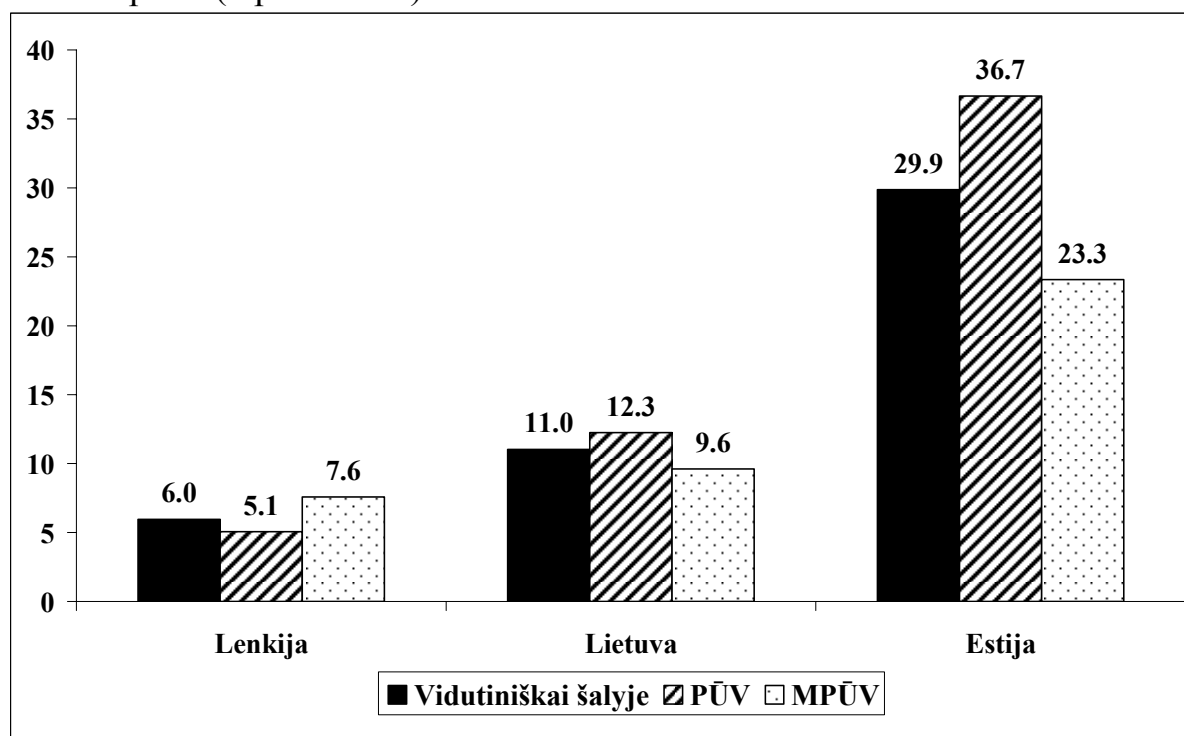
diskusiją dėl Lietuvos strateginio tikslo MPŪV plėtoti gyvulininkystės sektorių, nes gyvulius geriau apsimoka auginti PŪV.

Taigi, darome išvadą, kad skiriant MPŪV išmokas negalima sieti nei su gyvulininkystės sektoriumi, o juo labiau su žemės ūkio veikla.

Gyvulininkystės atskirų produktų kiekiai, tenkantys vienam hektarui ŽŪN PŪV 2003–2006 metais buvo didesni palyginti su analogiškais rodikliais MPŪV. Be to pastebima šių skirtumų didėjimo tendencija: 2003 metais pieno kiekis, tenkantis 1 ha ŽŪN MPŪV nuo atitinkamo kiekio PŪV skyresi 0,3 proc., o 2006 metais – 11 proc. Tuo pačiu laikotarpiu paskerstų gyvulių ir paukščių gyvuoju svoriu kiekis, tenkantis 1 ha ŽŪN skyresi 25 ir 50 proc., o gyvulininkystės produktus perskaičiavus į pieną – 7 ir 12 proc. (Lietuvos žemės, 2004–2007).

Faktiniai duomenys rodo, kad Austrijoje, Švedijoje, Lietuvoje, Lenkijoje ir Vokietijoje MPŪV pirmenybė teikiama gyvulininkystei, tačiau didesniame šalių skaičiuje – augalininkystei. Daugumoje šalių sąlyginis gyvulių skaičius PŪV ploto vienetai yra didesnis nei MPŪV. Ypač dideli skirtumai Portugalijoje (3,6 karto), Belgijoje (3,5 karto), Ispanijoje (2,1 karto), Italijoje (2,1 karto). Švedijoje, Lenkijoje, Austrijoje, Vokietijoje ir Lietuvoje Sąlyginių Gyvulių (SG) skaičius ploto vienetai yra didesnis MPŪV nei PŪV, tačiau mažesniu dydžiu – atitinkamai 15, 20, 20, 18 ir 14 proc. (Eurostat, 2007).

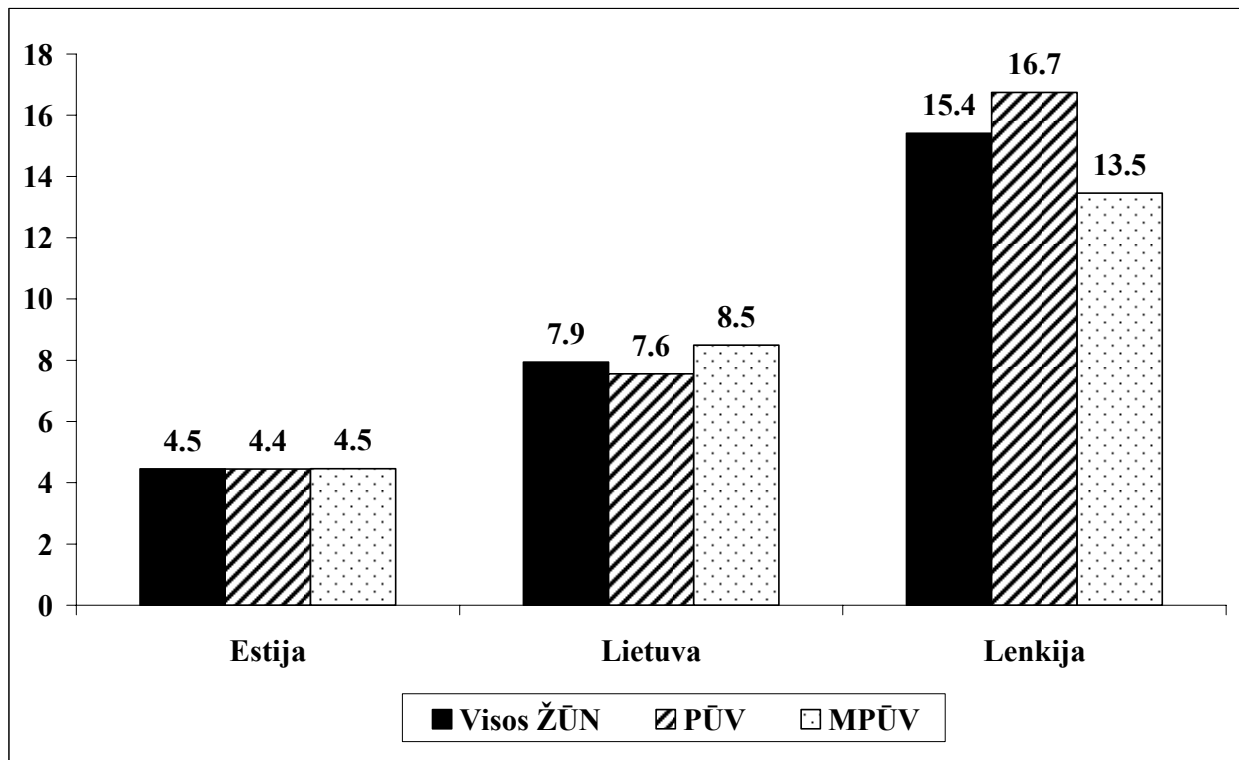
Lietuvoje nors SG skaičius vienam hektarui ŽŪN mažesnis, tačiau – kaip minėta aukščiau – gyvulininkystės produkcija, tenkanti vienam hektarui ŽŪN yra mažesnė. Esant mažesnei produkcijos apimčiai MPŪV, vidutinis ūkio dydis teoriškai turėtų būti didesnis nei PŪV. Ištyrus vidutinį ūkio dydį kaimyninėse šalyse matyti, kad Lenkijoje jis atitinka minėtą nuostatą. Lietuvoje ir Estijoje vidutinis ūkio dydis PŪV yra didesnis nei vidutinis ūkio dydis MPŪV: atitinkamai 28 ir 58 proc. (1 paveikslas).



Šaltinis: Eurostat, 2007.

1 pav. Vidutinis ūkio dydis Lietuvoje, Lenkijoje ir Estijoje 2005 metais ha

Gaminant mažiau produkcijos MPŪV, darome išvadą, kad MPŪV ūkiuose turėtų būti mažiau sąlyginių darbuotojų. Eurostat duomenimis, atvirksčiai, Lietuvoje PŪV 1,6 procentinio punkto darbuotojų, tenkančių 100 ha ŽŪN, yra daugiau nei MPŪV (2 paveikslas). Ši priemonė savo dydžiu mobilizavo žmones dirbti MPŪV, tačiau detaliau paanalizavus matyti, kad tą pačią produkcijos apimtį galima pagaminti su dvigubai mažesniais darbo ištekliais.

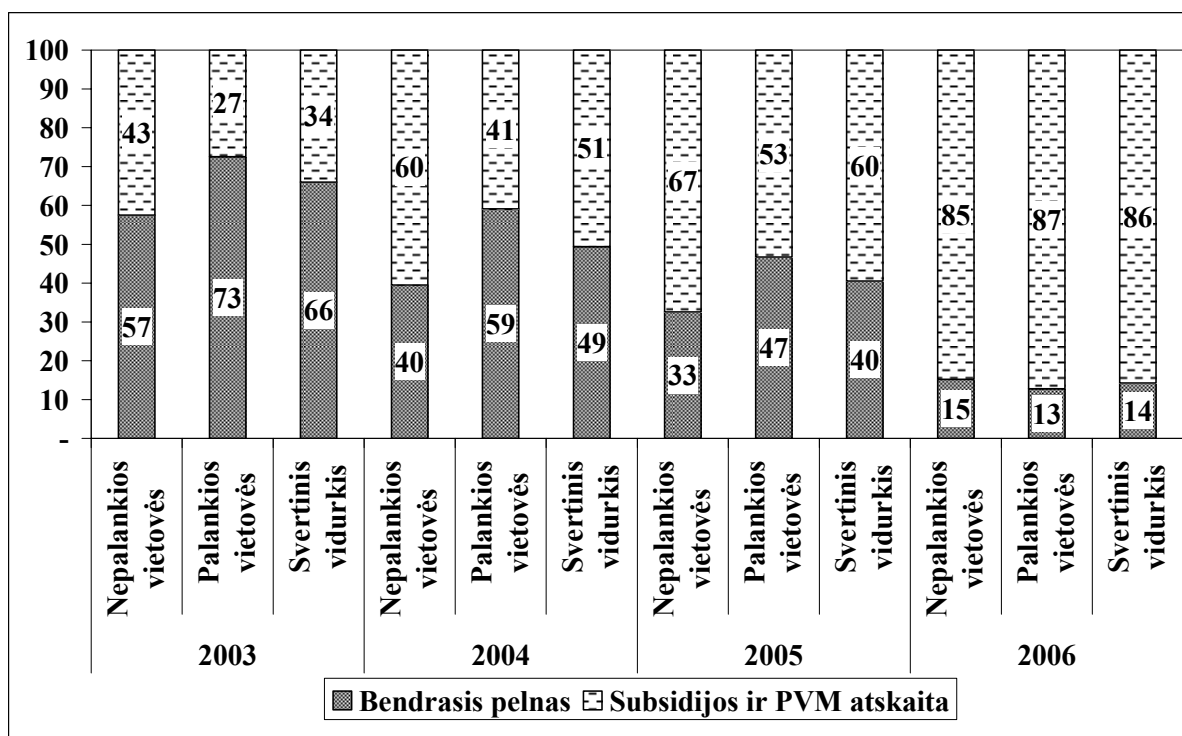


Šaltinis: Eurostat, 2007.

2 pav. Sąlyginių darbuotojų skaičius, tenkantis 100 ha ŽŪN Lietuvoje, Lenkijoje ir Estijoje 2005 metais SDV/100 ha

FADN duomenys rodo, kad MPŪV parama (TI, MPŪV išmokos) neskatina gauti pelno iš žemės ūkio veiklos. 2003 metais bendrasis pelnas be paramos MPŪV sudarė 57 proc., 2004 metais – 40 proc., 2005 metais – 33 proc., o 2006 metais ši dalis sumažėjo iki 15 proc. (3 paveikslas).

Analogiškos tendencijos stebimos ir PŪV bei vidutiniškai Respublikoje. Paramos dalies didėjimas pelne su subsidijomis rodo neefektyvų gamintojų darbą, tiek gaminant, tiek ir realizuojant produkciją, kita vertus ES BŽŪP bei šalies kai kurių paramos priemonių netobulumą pvz.: pieno gamybos ribojimą kvotomis, išmokų dydžių nesubalansavimą pagal priemones, regionus, išteklių panaudojimo neefektyvumą. Šiuo tikslu, tobulinant paramos priemones MPŪV reikėtų jas nagrinėti ne atskirai, bet kompleksiskai.



Šaltiniai: FADN, 2007; Žemės ūkio respondentinių įmonių duomenys, 2003–2006.

3 pav. Bendrojo pelno su subsidijomis struktūra 2003–2006 metais proc.

Šalyje bendrasis pelnas skaičiuojamas ploto vienetui didėjo iki 2006 metų, tačiau 2006 metai – išimtis, nes jie dėl blogų meteorologinių sąlygų buvo nepalankūs žemės ūkiui. MPŪV bendrojo pelno tendencijos analogiškos kaip ir vidutiniškai šalyje, tačiau kito mažesniais tempais (lentelė). ŪADT duomenimis, šalyje bendrasis pelnas 2005 metais palyginti su 2003 metais padidėjo 18 proc., tai MPŪV – 14 proc.

Lentelė. Veiklos rezultatai 2003–2006 metais Lt/ha

		Bendroji produkcija	Kintamosios išlaidos	Pastoviosios išlaidos	Bendrasis pelnas	Bendrasis pelnas ir subsidijos
2003	Nepalankios vietovės	1273	595	449	229	398
	Palankios vietovės	1605	661	492	451	622
	Svertinis vidurkis	1424	625	469	330	500
2004	Nepalankios vietovės	1323	535	429	359	909
	Palankios vietovės	1662	655	490	517	876
	Svertinis vidurkis	1497	596	460	441	893
2005	Nepalankios vietovės	1448	584	529	335	1029
	Palankios vietovės	1845	783	647	415	890
	Svertinis vidurkis	1685	702	599	384	948
2006	Nepalankios vietovės	1370	550	644	176	1161
	Palankios vietovės	1631	784	726	121	949
	Svertinis vidurkis	1519	680	690	149	1044

Šaltiniai: FADN, 2007; Žemės ūkio respondentinių įmonių duomenys 2003–2006.

Analizuojant išlaidas, tenkančias vienam hektarui ŽŪN, matyti, kad vienam MPŪV hektarui tenka mažiau išlaidų, palyginti su PŪV, ir kiekvienais metais šis skirtumas didėja: 2003 metais išlaidos, tenkančios vienam hektarui MPŪV buvo mažesnės negu PŪV 11 proc., o 2006 metais – 26 proc.

Pažymėtina tai, kad brangstant materialiniams, energetiniams ir darbo ištekliams nedidėja ir netgi turi tendenciją mažėti kintamosios išlaidos vertine išraiška: tos išlaidos nuo kurių priklauso produkcijos apimtys. Bendrasis pelnas MPŪV turėjo mažėjimo tendenciją: 2003 metais – 229 Lt/ha; 2004 metais – 359 Lt/ha; 2005 metais – 335 Lt/ha; 2006 metais – 176 Lt/ha.

2005 metais MPŪV pelnas su parama buvo 3 kartus didesnis už pelną be paramos. 2006 metais šis skirtumas siekė 7 kartus.

PŪV situacija analogiška, nes matyti, kad 2005 metais PŪV pelnas su parama buvo 2 kartus didesnis už pelną be paramos, o 2006 metais šis skirtumas siekė net 8 kartus. 2006 metais tokie skirtumai susidarė pagrindinai dėl blogų meteorologinių sąlygų.

Įvertinant veiklos rezultatus rodiklius MPŪV matyti, kad kompensacinės išmokos neskatino intensyviai žemės ūkio produkcijos gamybos, efektyviai naudoti žemės, darbo ir kapitalo išteklių, nes šiose vietovėse neapsimokėjo investuoti ir didinti produkcijos apimtį. Autorių nuomone parama MPŪV turėtų būti siejama ne su žemės ūkio produkcijos gamyba, bet su kaimo gyventojų veikla, užtikrinančia kaimo gyvybingumą socialine ir ekonomine prasme.

Išvados

Paramos MPŪV tikslai yra susiję su viešųjų gėrybių užtikrinimu. Pagal ES teisės aktus paramos MPŪV tikslas yra prisidėti prie kaimo vietovių aplinkos gerinimo, plėtoti žemės ūkio veiklą, o taip pat palaikyti ir skatinti subalansuotas ūkininkavimo sistemas.

Lietuvoje 2004–2006 metų laikotarpiu parama MPŪV pasiekė užsibrėžtus tikslus tik dalinai, nes parama MPŪV neskatino žemės ūkio gamybinės veiklos, mažėjo derlingumas ir socialiniai rodikliai, pagal kuriuos buvo nustatytos MPŪV.

Kaimo gyventojų tankumas mažėjo visame Lietuvos kaime, tačiau mažėjimo tempai didesni MPŪV.

MPŪV matyti vidutinio metinio kaimo gyventojų skaičiaus regreso didėjimo tendencija. 2006 metais, palyginti su 2005 padidėjo 0,3, o palyginti su 2003 – aisiais – 0,9 procentinio punkto 2003–2005 metais MPŪV kaimo gyventojų regresas buvo 0,7 procentinio punkto didesnis nei vidutinis Lietuvos. o 2006 metais – atitinkamai 0,8 procentinio punkto.

Lietuvoje MPŪV ūkiai yra smulkesni. Šalies vidutinis ūkio dydis yra trečdaliu didesnis už vidutinį ūkio dydį MPŪV.

Faktiniai duomenys (Eurostat, 2007) rodo, kad Austrijoje, Švedijoje, Lietuvoje, Lenkijoje ir Vokietijoje MPŪV pirmenybė teikiama gyvulininkystei, tačiau didesniame šalių skaičiuje – augalininkystei.

Analizės rezultatai rodo, kad MPŪV vertėtų imtis ne tik pajamų praradimo kompensavimo, bet ir struktūrinių pertvarkymų priemonių arba išmokas sieti su ūkių restruktūrizavimu.

2003 metais bendrasis pelnas MPŪV sudarė 57 proc., 2004 metais – 40 proc., 2005 metais – 33 proc., o 2006 metais ši dalis sumažėjo iki 15 proc.

Išlaidų, tenkančių vienam hektarui ŽŪN, rodo, kad vienam MPŪV hektarui tenka mažiau išlaidų palyginti su PŪV ir kiekvienais metais šis skirtumas didėja: 2003 metais išlaidos, tenkančios vienam hektarui MPŪV, palyginti su PŪV, buvo mažesnės 11 proc., o 2006 metais – 26 proc.

2005 metais MPŪV pelnas su parama buvo 3 kartus didesnis už pelną be paramos. 2006 metais šis skirtumas siekė 7 kartus.

Siekiant MPŪV išmokų efektyvumo ir aiškumo, jų nustatymo metodika galėtų būti griežčiau susieta su kiekybiškai įvertintais aplinkosauginiais reikalavimais.

Literatūra

1. Dėl Europos žemės ūkio fondo kaimo plėtrai (EŽŪFKP) paramos kaimo plėtrai. 2005 m. rugsėjo 20 d. Tarybos reglamentas (EB) Nr. 1698/2005 – <http://www3.lrs.lt/c-bin/eu/getfmt?C1=e&C2=50690> [2007 11 09].

2. Dėl Europos žemės ūkio orientavimo ir garantijų fondo (EŽŪOGF) paramos kaimo plėtrai ir iš dalies pakeičiantis bei panaikinantį tam tikrus reglamentus. 1999 m. gegužės 17 d. Tarybos reglamentas (EB) Nr. 1257/1999. – <http://www3.lrs.lt/c-bin/eu/getgr?C1=bin&c2=28833&c3=9608> [2007 11 09].

3. Dėl mažiau palankių ūkininkauti vietovių. 2004 m. vasario 27 d. Lietuvos Respublikos Žemės ūkio ministro įsakymas Nr. 3D – 72. – <http://www3.lrs.lt/cgi-bin/getfmt?C1=e&C2=227954> [2007 11 09].

4. Dėl Sutarties 87 ir 88 straipsnių taikymo valstybės pagalbai mažoms ir vidutinėms įmonėms, kurios verčiasi žemės ūkio produktų gamyba, iš dalies keičiantis Reglamentą (EB) Nr. 70/2001. 2006 m. gruodžio 15 d. Komisijos reglamentas (EB) Nr. 1857/2006. – <http://www3.lrs.lt/c-bin/eu/getfmt?C1=e&C2=52033> [2007 11 09].

5. Eurostat. (2007). – http://epp.eurostat.ec.europa.eu/portal/page?_pageid=0,1136206,0_45570467&_dad=portal&_schema=PORTAL [2007 11 14].

6. FADN. (2007). – <http://ec.europa.eu/agriculture/rica/database/database.cfm>. [2007 11 14].

7. Holm-Müller, K., Plankl, R., Weis, J. (2002). Umweltfördermaßnahmen in der Landwirtschaft – Teilnehmerauswahl durch Ausschreibungen? Agrarwirtschaft. No 51.

8. Lietuvos kaimo plėtros 2004–2006 metų planas. Lietuvos Respublikos Žemės ūkio ministerija, 2004 m. birželio 11 d. – <http://www.nma.lt/index.php?842877825> [2007 11 09].

9. Lietuvos kaimo plėtros 2007–2013 metų programos priemonės. Lietuvos Respublikos Žemės ūkio ministerija, 2007 metų rugsėjo 19 d. – http://www.zum.lt/min/failai/RDP_2007-2013_2007_09_19_EK.pdf [2007 11 09].

10. Lietuvos žemės ūkis 2003–2006. (2004–2007). – Vilnius: Statistikos departamentas prie LRV.

11. Miettinen, A. Aakkula, J. Kröger, L. (2007). Review of payment calculations in natural handicap payment schemes for mountain areas and other areas with natural handicaps. – http://www.macauley.ac.uk/agrigrid/documents/WP3_NHP_report.pdf [2007 11 06].

12. Nustatantis išsamias Tarybos reglamento (EB) Nr. 1698/2005 Dėl Europos žemės ūkio fondo kaimo plėtrai (EŽŪFKP) paramos kaimo plėtrai taikymo taisyklės. 2006 m. gruodžio 15 d. Komisijos reglamentas (EB) Nr. 1974/2006 –<http://www3.lrs.lt/c-bin/eu/getfmt?C1=e&C2=51618> [2007 11 09].

13. Schwarz, G. Wilson, R.M. Swales, V. Burton, R. Wright, I.A. Gilbert, A. McLeod, J. (2006). Less Favoured Area Support Scheme in Scotland: Review of the evidence and appraisal of options for the scheme post 2010. Report for the Scottish Executive, Macaulay Institute, University of Edinburgh and IEEP.

14. Socialinė statistika. (2007). – <http://db1.stat.gov.lt/statbank/default.asp?w=1280> [2007 11 14].

15. Žemės ūkio respondentinių ūmonių duomenys 2003–2006. (2004–2007). – Vilnius: Lietuvos agrarinės ekonomikos institutas.

ASSESSMENT OF THE SUPPORT IMPACT ON FARMS IN LESS FAVOURED AREAS

Irena Krisciukaitiene, Aiste Galnaityte
Lithuanian Institute of Agrarian Economics

Summary

The material in this article is the part of research carried out in 2007 Programme of Agriculture and rural development policy implementation, economical and social research in which influence of public support in less favoured areas is presented. The estimation of compensatory payments for social (demography, migration, regression of population), economical (gross margin including subsidies and other), production (yield) and structural (farm size, labour input) indicators is pointed in this material.

Authors emphasize that calculation methodology of compensatory payments in the LFA should be strictly coherent with quantifiable environmental requirements to succeed the effectiveness and evidence for LFA payments. The purpose of compensatory support in LFA has to be not only based on income increase up to determined level, but to materialize appropriate management of agricultural system.