

# Skurdo apraiškos Lietuvos kaime

## Daiva Kšivickienė

*Lietuvos agrarinės ekonomikos institutas,  
V. Kudirkos g. 18, LT-03150 Vilnius,  
el. paštas daivam@laei.lt*

Lietuvai tapus ES nare, padidėjo kaimo gyventojų užimtumas ne žemės ūkio sektoriuose, išaugo pajamos ir galimybė patenkinti fiziologinius ir dvasinius poreikius. Tačiau silpniausios visuomenės grupės net ir ekonominio augimo metais nesugeba pasinaudoti šio augimo rezultatais. Dalis skurstančiųjų dėl nesugebėjimo patenkinti savo poreikius patiria įtampą ir panaudoja ją kaip varomąją jėgą dirbti ir padidinti materialinę gerovę, o kiti nesiima aktyvių veiksmų įtampai sumažinti ir susitaiko su ja, tenkindamiesi pašalpomis. Valstybė susiduria su veiksmingų skurdo mažinimo priemonių taikymo problema, netikslingu socialinių išmokų panaudojimu, o visuomenė – su nenorinčiųjų arba dėl objektyvių priežasčių negalinčiųjų užsidirbti pragyvenimui išlaikymo našta.

Straipsnyje analizuojama skurdo samprata, šio reiškinių apraiškos Lietuvos kaime, lyginamos kaimo ir miesto žmonių pajamos ir vartojimo išlaidos, susijusios su skurdo daugiamatiškumu. Nagrinėjamos skurdo priežastys bei visuomenės grupės, turinčios didžiausią tikimybę atsidurti šios socialinės negerovės akiratyje.

Dėmesys kreipiamas į kliūtis, trukdančias sumažinti skurdą kaime, nagrinėjamos priemonės, taikomos šiam reiškiniui įveikti, bei priemonių rezultatai. Analizuojamas kaimo bendruomenių vaidmuo ir galimybės sprendžiant socialines ir ekonomines problemas. Pateikiami pasiūlymai, kaip padidinti kaimo gyventojų gerovę ir kokias priemones tam panaudoti.

**Raktažodžiai:** išlaidos, namų ūkis, nepritekliai, pajamos, skurdas, skurdo lygis, skurdo riba, socialinė atskirtis, socialinės rizikos šeima, užimtumas, vartojimo struktūra

## IVADAS

Lietuvai tapus Europos Sąjungos nare, visuomenėje paspartėjo teigiami ekonominiai ir socialiniai pokyčiai. Struktūrinių fondų pagalba gerinama infrastruktūra, plečiasi alternatyvi žemės ūkiui veikla, didėja kaimo gyventojų pajamos ir apsirūpinimas įvairiomis buitinėmis, kultūrinėmis paskirties prekėmis. Telkiant dėmesį į kaimo ekonomikos, socialinės infrastruktūros pozityvius rezultatus, nepakankamai tiriama neigiami reiškiniai, skurdas – vienas iš jų. Skurdo problematiką reikia nagrinėti siekiant kuo labiau sumažinti atotrūkį tarp kaimo ir miesto bei padėti pažeidžiamiausioms kaimo gyventojų grupėms išsivaduoti iš skurdo ir integruotis į visuomenę.

Skurdo problematikos analizei reikia apibrėžti skurstančiuosius. XX a. pradžioje Anglijos mokslininkas B. S. Roentree savo studijoje rašė, jog šeimos laikomos skurstančiomis, kai jų pajamos nėra pakankamos įsigyti minimumą reikmenų paprasčiausiam fiziniam pajėgumui išlaikyti. Toms reikmėms patenkinti reikalingas maistas, pastogė, drabužiai. Šią sampratą lėmė ekonominis poreikis paprastai fizinei jėgai – asmens gebėjimų palaikymui dirbti fizinių darbų. Vėliau toks požiūris imtas kritikuoti dėl dėmesio tik fiziniams, o ne socialiniams žmogaus reikmėms. XX a. pabaigoje industrinėse šaly-

se vis dažniau imta remtis santykinių nepriteklių skurdo samprata. Pagal ją žmonės laikomi skurstančiais, kai jų gyvenimo sąlygos blogesnės už įprastas toje visuomenėje. Šiems individams prieinami išteklių taip smarkiai skiriasi nuo vidutinių šeimų ar asmenų turimų išteklių, kad jie išstumiami iš įprastos gyvenamosios, papročių ir veiklos galimybių (Lazutka 2001: 104–105).

Lietuvoje 2000 m. rengiant skurdo mažinimo strategiją, skurstančiais vadinti žmonės, kurių pajamos ir kiti išteklių yra tokie menki, kad neužtikrina Lietuvos visuomenei įprastų gyvenimo standartų. Tai asmens galimybės patenkinti savo fiziologines reikmes maistui, būstui, avalynei, drabužiams, ūkiniam ir higienos reikmenims, taip pat – aukštesnius poreikius poilsui, švietimui, kultūrai ir pan. Ši XXI a. samprata, kitaip nei XX a. pradžioje, apima ne tik egzistencines, bet ir dvasines, ideologines, vertybines, kultūrinės reikmes. Skurdo, gyvenimo lygio įprasminimas Lietuvos įstatymuose įpareigojo valstybę prisiimti atsakomybę už skurdo problemos sprendimą. Iki nepriklausomybės atkūrimo skurdas nebuvo įvardijamas kaip didelė problema. Kaimo gyventojai dirbo kolūkiuose, švietimo, paslaugų ir kitose valstybinio sektoriaus įmonėse. Nors ir gaudami menką atlyginimą, kaimo gyventojai sugebėjo tenkinti ne tik minimalius gyvenimo poreikius, bet ir finansiškai padė-

ti vaikams studijuoti mieste ir įsigyti būstą. Darbą, užtikrinantį pastovias pajamas, turėjo visi kaimo žmonės, kurie buvo motyvuoti dirbti. Kita vertus, veltėdžiaviškas sovietinėje visuomenėje buvo netoleruotinas, tad ir nenorintys dirbti asmenys buvo priversti dirbti. Daugia vaikės, asocialios šeimos, neįgalūs asmenys ir kitos pažeidžiamos visuomenės grupės gyveno vargingiau, bet kaime, priešingai nei mieste, vyravo didesnė tarpusavio pagalba: kaimynai stokojantiems padėdavo jei ne pinigais, tai bent žemės ūkio produktais.

Tiesa, sovietmečiu bendras gerovės lygis buvo žemas, tačiau dėl izoliacijos žmonės nežinojo apie kapitalistiniame pasaulyje esančias galimybes, todėl savęs skurdžiais nelaikė (Steponavičienė 2003).

Nuo 1990 m. mūsų šalyje įvyko socialiniai, ekonominiai, kultūriniai pokyčiai, turėję įtakos kaimo žmonių gyvenimui. Kaime išaugo nedarbas, išryškėjo gyventojų pajamų diferenciacija, susiformavo nepalankios sąlygos siekti aukštojo mokslo, išryškėjo vertybių krizė. Tai sudarė prielaidas formuoti socialinei atskirčiai, suprantamai kaip tam tikros socialinės grupės arba kaip visuomenės reiškinys. Kaimo gyventojų socialinė atskirtis kaip socialinės grupės (pvz., pensininkai) pasižymi specifinėmis gyvenimo sąlygomis, savita gyvensena, turi ribotą arba visai neturi galimybių dalyvauti šalies gyvenime. Kaip visuomenės reiškinys socialinė atskirtis pasireiškia tuo, kad dėl mažesnio mobilumo, išsimokslinimo, pajamų ir kitų priežasčių daugėja kaimo gyventojų, kurie tampa socialinės atskirties aukomis ir menčiau integruojasi į šalies visuomenę. Socialinė atskirtis formuoja silpną kaimo bendruomenę, riboja socialinę visuomenės integraciją, o kaimo vietovė tampa mažiau patraukli gyventi ir dirbti (Janušauskaitė, Atkočiūnienė 2004). Skurdas nėra vienintelė, bet labiausiai paplitusi socialinės atskirties pasekmė. Socialinės atskirties sąvokas, kaimo atskirties profilius, analizuoja prof. Aleksandras Dobryninas, doc. Arūnas Poviliūnas, prof. Marius Povilas Šaulauskas. Šie mokslininkai socialinę atskirtį apibūdina kaip įvairių visuomenės grupių atskyrimą nuo galimybės dalyvauti pagrindiniuose visuomenės plėtros procesuose. Socialiai atskirti asmenys – tai asocialios šeimos, asmenys be pastovios gyvenamosios vietos, narkomanai, elgetaujantys asmenys ir pan. (Dobryninas, Poviliūnas, Šaulauskas 2003). Tokie asmenys paprastai turi minimalias pajamas išgyventi. Pajamos visuomenėje paprastai susijusios su valdžia, turtu, galia, prestižu. Kuo mažiau pajamų žmogus turi, tuo didesnė grėsmė jam kyla patekti į skurstančiųjų ir socialiai atskirtųjų gretas. Tokiam individui reikalinga formalių ir neformalių institucijų (šeimos, bažnyčios, bendruomenės, valstybės) pagalba.

Atkūrusi nepriklausomybę, Lietuva įsitraukė į koordinuotus Europos šalių veiksmus skurdui mažinti. 1993 m. Jungtinės Tautos per Generalinę Asamblėją paskelbė 1996 metus kovos su skurdu metais, o 1995 m. į Jungtinių Tautų viršūnių Kopenhagos Socialinės raidos pasitarimą susirinkusios šalys įsipareigojo parengti nacionalinės kovos su skurdu strategijas. Strategijai parengti

reikalingi tyrimai. Jie Lietuvoje buvo atliekami ir anksčiau, bet nepakankamai įvertintos skurdo priežastys, paplitimas, galimos pasekmės ir priemonės skurdui įveikti. Susiklosčius tokiai situacijai, Lietuvos ir Jungtinių Tautų vystymo programos dėka 1997 m. buvo atliktas skurdo tyrimas, paremtas namų ūkio biudžetų tyrimais, darbo jėgos tyrimais, socialinės pašalpos skyrimo sistemos analize. Nors strategijoje buvo akcentuotas žemdirbių skurdas, tačiau per mažai pateikta duomenų apie skurdo apraiškas kaime.

Darbo ir socialinių tyrimų instituto mokslininkai atlieka tyrimus, nukreiptus į socialiai pažeidžiamų visuomenės grupių integraciją į darbo rinką bei visuomenę. 2001 m. dr. Boguslavas Gruževskis ir dr. Laimutė Žalimienė atliko romų, gyvenančių Vilniaus miesto taboruose, sociologinį tyrimą, 2003 m. tame pačiame institute atliktas asmenų su sunkiausia negalia integracijos į darbo rinką galimybių vertinimas, 2004 m. – vyresnio amžiaus asmenų padėties darbo rinkoje analizė ir priemonės jų integravimui į darbo rinką skatinti. Minėtuose tyrimuose neiškirti kaimo gyventojai, todėl reikia daugiau vykdyti specializuotų tyrimų, kuriuose nagrinėjamos socialiai pažeidžiamų kaimo gyventojų skurdo ir socialinės atskirties problemos.

Lietuvos agrarinės ekonomikos instituto darbuotojai analizuoja kaimo gyventojų, ypač žemdirbių, skurdo, pajamų, užimtumo ir kitas socialines problemas. Reikalinga tęsti šiuos tyrimus, nagrinėti kai kurių kaimo gyventojų grupių: daugiavaikių šeimų, neįgaliųjų, ilgalaikių bedarbių problemas.

Mokslinėje literatūroje gausu teorinių koncepcijų, apibrėžiančių skurdą ir dažnai jį lydinčią socialinę atskirtį, tačiau kaimo vietovėse atliktų skurdo tyrimų trūksta. Reikalingi tyrimai, kurie padėtų išsiaiškinti skurdą sąlygojančias priežastis, kaimo gyventojų motyvaciją kovoti su šiuo neigiamu reiškiniu, bendruomenių pastangas, nukreiptas į skurdo mažinimą. Trūksta informacijos, kokiomis priemonėmis siekiama sumažinti skurdą kaime ir kokie šių priemonių įgyvendinimo rezultatai.

Daugumoje šalių manoma, kad šeima ir visuomeninės organizacijos turi užimti svarbią vietą įtvirtinant visuomenės solidarumą. Tam tikslui valstybinės įstaigos iš pradžių kūrė valstybines labdaros organizacijas, kurios rūpinosi skurdo prispaustais visuomenės nariais. Šie nariai galėjo pasinaudoti labdaros organizacijų paslaugomis, bet neturėjo subjektyvios teisės į teikiamas pašalpas. Šiais laikais daugumoje šalių valstybės parama suvokiama kaip teisėtas interesas, virsta socialine parama (subjektyviaja teise), o kiekvienas, tenkinantis nustatytas sąlygas, turi teisę į pašalpą (Pieters 1998: 97). Vis dėlto valstybės taikomų priemonių skurdui įveikti nepakanka, kaime ypač svarbus turėtų būti bendruomenių vaidmuo. XIX a. pabaigoje–XX a. pradžioje ne tik Lietuvoje – daugelyje šalių vyravo natūralios bendruomenės – tipiškos kaimo bendruomenės arba mažos praėjusio šimtmečio miestelio bendruomenės. Būdingiausios bendruomenių savybės buvo pastovūs socialiniai ryšiai, bendra praeitis, tos pačios tradicijos, papročiai ir

gyvenimo normos, neformalumas, neišnaudojimas. Tokios bendruomenės gerovė buvo tapati individo gerovei. Tvirti vidiniai gyventojų ryšiai – bendro sutarimo ir harmoningos bendruomeninės veiklos rezultatas; tokia bendruomenė – autentiška socialinės integracijos forma. Lietuvoje pusšimtis sovietinio režimo metų lėmė bendruomenių iširimą, socialinių saitų sutraukimą, visuomenės automatizavimą ir segmentavimą (Bendruomenės dalyvavimo... 2004: 5–18). Pastaraisiais metais mūsų šalyje itin suaktyvėjo kaimo bendruomenių atsinaujinimas ir savikūra, tačiau trūksta tyrimų, rodančių, kokią reikšmę kaimo bendruomenės vaidina mažinant skurdą. Kaimo bendruomenės neabejotinai gali suteikti moralinį palaikymą, paremti finansiškai skurstantį bendruomenės narį, padėti jam nelaimės atveju, tačiau joms stinga lėšų vykdyti didesnės reikšmės socialinei veiklai. Vienose seniūnijose bendruomenė – tai vietos valdžios partneris sprendžiant skurdo ir kitas aktualias problemas, kitose – bendradarbiaujama vangiai. Šiose srityse mokslininkams atvertas platus tyrimų laukas.

**Tyrimo objektas** – skurdo ir socialinės atskirties apraiškos Lietuvos kaime, neigiamų socialinių padarinių kaime šalinimo iniciatyvos.

**Straipsnio tikslas** – ištirti skurdo ir socialinės atskirties apraiškas Lietuvos kaime ir įvertinti taikomų priemonių skurdui ir socialinei atskirčiai mažinti efektyvumą.

**Uždaviniai** – išaiškinti skurdo ir socialinės atskirties sampratą; atskleisti skurdo ir socialinės atskirties kaime priežastis; išanalizuoti skurdą ir socialinę atskirtį identifikuojančius rodiklius (kaimo gyventojų pajamas, vartojimo išlaidos, gyvenimo sąlygų vertinimą); ištirti esamas priemones skurdui ir socialinei atskirčiai kaime mažinti ir nustatyti naujų priemonių poreikį.

**Tyrimo metodai** – literatūros, antrinių duomenų analizė, lyginamoji analizė, išvadų formulavimas, pasiūlymų skurdo ir socialinės atskirties įveikimui pagrindimas.

## SKURDO PAPLITIMAS KAIME

Ekonomikos augimo teorija daugiausia dėmesio skiria pajamoms, sąlygojančioms vartojimo struktūrą. Tačiau visuomenės gerovė priklauso ne tik nuo pajamų dydžio, bet ir nuo to, kaip pajamos naudojamos. Pasaulyje pirmaujančiomis valstybėmis laikomos ne tos šalys, kuriose didelę bendrojo vidaus produkto (BVP) dalį sudaro eksportas ar kuriose vienam gyventojui tenka tiesioginės investicijos, o tos, kuriose žmonės yra sveiki, išsimokslinę ir turi aukštą profesinę kvalifikaciją. Šios šalys geba skatinti ekonominę plėtrą ir sukurti patikimą socialinės apsaugos sistemą. Tarptautinė patirtis rodo, jog daugelis sparčiai besiplėtojančių šalių nesugebėjo išvengti plačių visuomenės sluoksnių socialinių ir ekonominių netekčių. Neretai gamtinių išteklių turtingose šalyse žmonės skursta. Kita vertus, ir turtingų valstybių gyventojai neapsaugoti nuo nedarbo, skurdo ar socialinės atskirties. Turimi valstybės finansiniai ištekliai ne-

atskleidžia šalies pažangos ir perspektyvos (Rimkutė, Vološčiuk 2001: 13–14).

Kasdiniame gyvenime skurdas suvokiamas kaip alkis, neturėjimas darbo, pastogės, galimybės lankyti mokyklos, nesugebėjimas skaityti, sklandžiai kalbėti, baimė dėl ateities, laisvės neturėjimas. Skurdas apriboja žmogaus galimybes gyventi tinkamomis sąlygomis, laisvėje, ilgai ir kūrybingai; gyventi oriai ir būti kitų gerbiama (Skurdo mažinimo... 2000: 6).

Siekiant identifikuoti skurstančiųjų padėtį ir imtis atitinkamų priemonių, nepakanka analizuoti skurdo paplitimą šalies mastu. Būtina nuodugniau nagrinėti skurdo paplitimą atskirai mieste ir kaime, kad būtų galima nustatyti jo mastą ir pažeidžiamiausias gyventojų grupes.

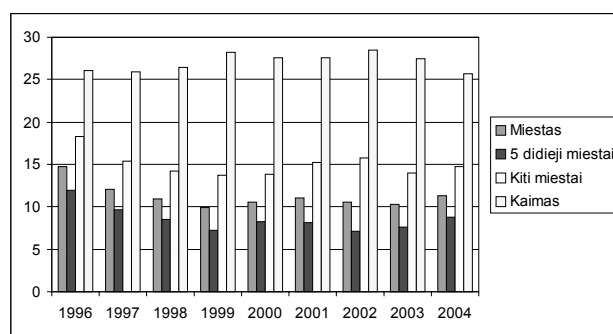
Objektyviam skurdo matavimui ir vertinimui naudojami du pagrindiniai rodikliai: absoliuti skurdo riba ir santykinė skurdo riba. Pirmoji susijusi su minimaliu gyvenimo lygiu (125 Lt). Žmonės, gaunantys mažesnes pajamas nei ši riba, įvardijami kaip esantys giliame skurde. Santykinė skurdo riba – tai pusė vartojimo išlaidų vidurkio. Ji nieko nepasako apie to vidurkio dydį, o tik apie žmonių skaičių, išleidžiančių vartojimui mažiau nei pusę vidurkio. Skurdo lygis – tai gyventojų, esančių žemiau skurdo ribos, dalis. Jų pajamos (vartojimo išlaidos) yra mažesnės negu tam tikru metodu apskaičiuota skurdo riba (Gyvenimo lygis... 2005: 12–13).

Nuo pat 1996 iki 2004 m. mažiausias santykinis skurdo lygis iðlieka 5 didþiuosiuose miestuose, didþiausias – kaime. 2002 m. skurdo lygis kaime, pasiekęs viršunę – 28,5%, 2004 m. sumaþėjo iki 25,7% (1 pav.). 2004 metais santykinio skurdo riba laikyta, kai pajamos 326 litai per mėnesį.

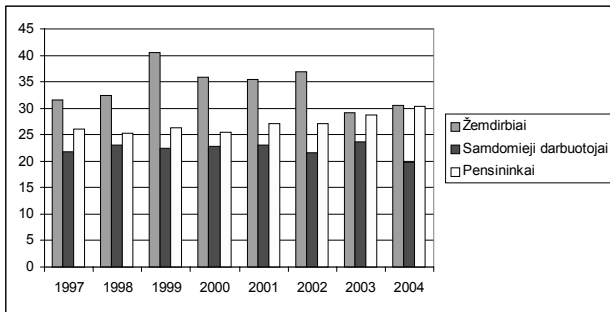
Žemdirbių skurdas gerokai viršija bendrą skurdo lygį kaime. Didžiausias santykinis žemdirbių skurdo lygis buvo 1999 metais – 40,6%. Nuo 2000 m. jis mažėjo ir 2004 m. buvo 30,4%. Paradoksalu, jog nepaisant ES paramos, žemdirbių santykinio skurdo lygis yra beveik toks pat, kaip ir nedirbančių pensininkų (2 pav.).

Darbo turėjimas – vienas iš saugiklių, užtikrinančių apsaugą nuo skurdo. Darbas identifikuoja žmogaus poreikius, gabumus, socialinį ir ekonominį statusą.

Nuo 2000 iki 2004 m. užimtųjų skaičius kaime sumažėjo 2,2 tūkstančio: nuo 433,3 tūkst. iki 431,1 tūkst.



1 pav. Santykinis skurdo lygis mieste ir kaime 1996–2004 m. %  
Šaltinis: Statistikos departamento prie LRV duomenys.

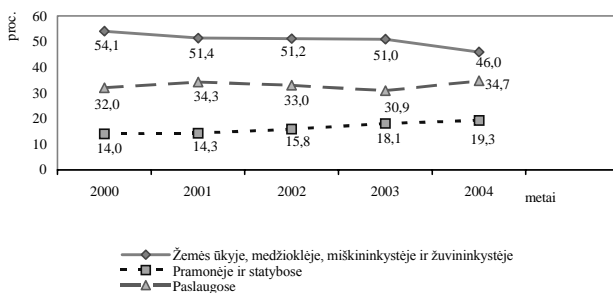


2 pav. Santykinis skurdo lygis kaime pagal socialines-ekonominines grupes 1997–1998 m. %

Šaltinis: Statistikos departamento prie LRV duomenys.

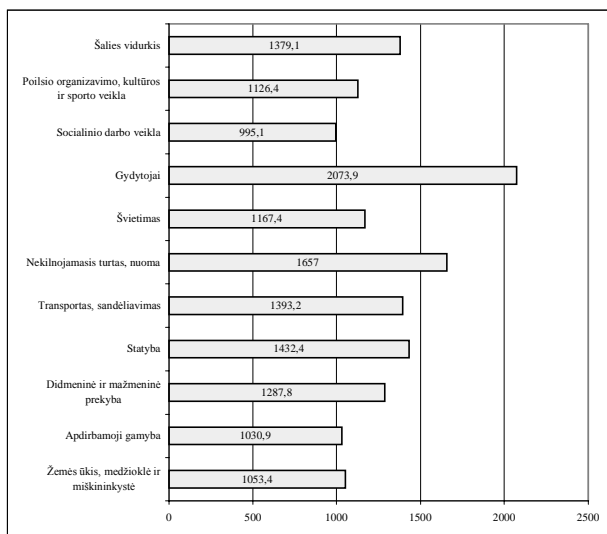
Kaimo gyventojų užimtumas žemės ūkyje sumažėjo nuo 54,1% 2000 m. iki 46% 2004 m. Nuolat daugėjo dirbančiųjų pramonėje ir statybose (nuo 14,0% iki 19,3%), padidėjo užimtumas paslaugose (nuo 32,0% iki 34,7%) (3 pav.).

Nors žemės ūkio sektoriuje pastebimas akivaizdus užimtųjų skaičiaus mažėjimas, žemės ūkis išlieka pagrindinė kaimo gyventojų veikla. Statistikos departamento duomenimis, 2005 m. III ketvirtį vidutinis mėnesio bruto darbo užmokestis žemės ūkio, medžioklės ir miš-



3 pav. Kaimo gyventojų užimtumas pagal sritis 2000–2004 m. %

Šaltinis: Statistikos departamento prie LRV duomenys.



4 pav. Vidutinis mėnesio bruto darbo užmokestis pagal ekonominės veiklos rūšis 2005 m. III ketvirtį Lt

Šaltinis: Statistikos departamento prie LRV duomenys.

kininkystės sektoriuje buvo 1053,4 Lt – tai vienas pačių mažiausių užmokesčių, lyginant su kitomis ekonominėmis veiklomis (4 pav.) ir šalies vidurkiu (vidutinis mėnesio bruto darbo užmokestis šalyje 2005 m. III ketvirtį buvo 1379,1 Lt).

Kaimo gyventojai turėtų aktyviau persiorientuoti ir užsiimti kitomis ūkinėmis veiklomis.

2004 m. kaimo namų ūkių disponuojamos pajamos buvo 407 Lt – ketvirtadaliu mažesnės nei mieste. Nors nuo 2000 m. disponuojamos pajamos auga, viena šio augimo priežasčių – socialinių išmokų didėjimas.

Miesto ir kaimo namų ūkių pajamų šaltinių struktūra ženkliai skiriasi. 2004 m. miesto namų ūkių darbo pajamos sudarė 72% visų disponuojamų pajamų, kaimo – 63%, socialinės išmokos mieste – 20,5%, kaime net 32,5%. Didžiąją dalį (22,8%) visų socialinių išmokų kaime sudarė pensijos (1 lentelė). Vis dėlto nuo 2000 m. socialinių išmokų reikšmė kaime šiek tiek sumažėjo, o samdomojo darbo pajamos ir pajamos iš verslo bei individualios veiklos – padidėjo.

1 lentelė. Vidutinių disponuojamų pajamų struktūra vienam namų ūkio nariui per mėnesį 2004 m. %

Pajamų rūšis	Mieste	Kaime
Visos disponuojamos pajamos	100	100
Samdomojo darbo pajamos	64,4	32,0
Pajamos iš verslo, individualios veiklos	7,4	31,0
iš jų žemės ūkio pajamos	1,8	28,6
Pajamos iš turto, rentos	0,2	0,0
Socialinės išmokos	20,5	32,5
Kitos pajamos	7,2	4,5

Šaltiniai: Namų ūkių pajamos ir išlaidos 2000–2003.

Vilnius: Statistikos departamentas prie LR Vyriausybės.

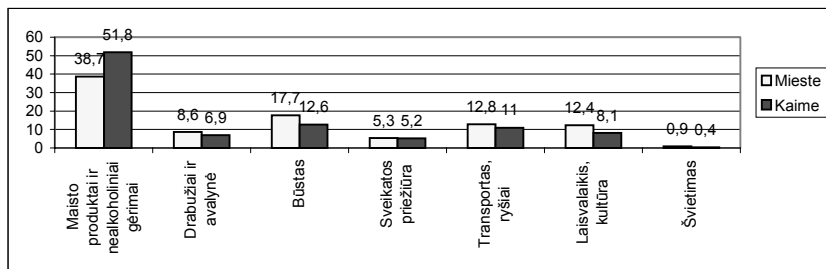
Informacinis pranešimas Nr. 14 namų ūkių biudžetų 2004

m. tyrimo rezultatai. [http://www.std.lt/uploads/](http://www.std.lt/uploads/1114588081_42_Nam_ukiu_biudz_tyr_2004.pdf)

1114588081\_42\_Nam\_ukiu\_biudz\_tyr\_2004.pdf

Nors didžiąją dalį maisto produktų kaimo gyventojai pasigamina patys, vis dėlto beveik 52% išlaidų sudaro išlaidos maistui ir nealkoholiniams gėrimams (5 pav.).

2000–2004 m. jų lyginamoji dalis sumažėjo 2,4%. Mieste maistui skiriama 42,3% visų vartojimo išlaidų. Kaimo gyventojai 1,5 karto mažiau nei miestiečiai išleidžia būstui, vandeniui, elektrai, dujoms, laisvalaikiui bei kultūrai, o švietimui – net 2 kartus mažiau. Vis dėlto 2004 m., palyginti su 2000 m., kaimo gyventojai daugiau pinigų galėjo skirti drabužiams, sveikatos priežiūrai, švietimui. Kaimo gyventojai daug blogiau apsirūpinę ilgalaikio naudojimo kultūrinės ir buitinės paskirties prietaisais. Tik šaldyklės kaime naudojamos 3 kartus dažniau nei mieste. Populiari susisiekimo priemonė kaime – dviratis, 2004 m. jį turėjo 64% kaimo namų ūkių, o miesto – perpus mažiau. Automobilį 2004 m. turėjo 37% kaimo ir 51% miesto namų ūkių. Ap-



5 pav. Vartojimo išlaidų struktūra vienam namų ūkio nariui 2004 m. %.

Šaltiniai: Namų ūkių pajamos ir išlaidos 2000–2003. V.: Statistikos departamentas prie LR Vyriausybės.

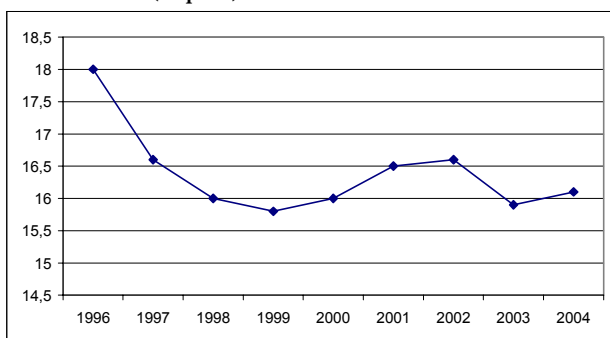
Informacinis pranešimas Nr. 14 namų ūkių biudžetų 2004 m. tyrimo rezultatai. [http://www.std.lt/uploads/1114588081\\_42\\_Nam\\_ukiu\\_biudz\\_tyr\\_2004.pdf](http://www.std.lt/uploads/1114588081_42_Nam_ukiu_biudz_tyr_2004.pdf)

sirūpinimas automobiliais kaime per penkerius metus nepakito, o mieste išaugo. Kaimo gyventojų namų ūkiuose daugėja spalvotų televizorių, magnetofonų, muzikos centrų, automatinį skalbimo mašinų, ypač – mobiliųjų telefonų. Tačiau nepakankamas apsirūpinimas asmeniniais kompiuteriais, kurie darbo rinkos sąlygomis labai svarbūs kaip informacijos šaltinis. Tik kas dešimtame namų ūkyje kaime yra asmeninis kompiuteris, dar mažesnė dalis turi interneto ryšį. Tuo tarpu mieste kompiuterį turi kas penktas namų ūkis.

Darbingo amžiaus kaimo žmonės, gaudami gerokai mažesnes pajamas nei miestiečiai ir negalėdami įsigyti tiek gėrybių, kiek miestiečiai, masiškai migruoja į didmiesčius arba užsienį. Tarp siekiančių išvengti skurdo kaime, ieškančių geresnės ekonominės gerovės svetur didžiąją dalį sudaro jaunimas.

## SKURDO PRIEŽASTYS

Lietuvoje, pastaraisiais metais sparčiai augant ekonomikai, darbo užmokesčiui, pastebima prieštaringa tendencija – skurdo lygis šalyje jau 8 metai beveik nekinta ir išlieka 16% (6 pav.).



6 pav. Santykinio skurdo lygio Lietuvoje dinamika 1996–2004 m. %

Šaltinis: Statistikos departamento prie LRV duomenys.

Lietuvos Respublikos skurdo mažinimo strategijoje buvo užsibrėžta sumažinti santykinį skurdą bent iki 13%, tačiau tai pavyko padaryti tik mieste, o ne kaime. Viena vertus, galima manyti, jog Lietuvos Respublikos skurdo mažinimo strategijos programa 2002–2004 metams

nebuvo labai veiksminga, kita vertus, tai būtų galima paaiškinti dar 1995 m. Kopenhagos pasitarime iškelta mintimi, jog skurdas – labiau politinė, o ne ekonominė problema. 2000 m. Ženevoje įvykusioje Generalinėje Asamblėjoje pastebėta, kad atotrūkis tarp turtingų ir vargšų didėja (Žiūkas 2005). Žvelgiant į Lietuvą, Latvijos ir Estijos patirtį pastebima, kad šiose šalyse vienam asmeniui tenka pats mažiausias BVP Europos Sąjungoje.

Namų ūkių tikimybę patekti į skurstančiųjų gretas sąlygoja tai, ar jos priklauso pažeidžiamiausioms grupėms. Viena tokių grupių – daugiavaikės šeimos ir sudėtiniai namų ūkiai, kuriuose gyvena kelios kartos: tėvai, vaikai ir seneliai. Pati jų gyvensena rodo, kad jie nėra pajėgūs įsigyti atskirus būstus. Vaikai ir jaunuoliai iki 17 metų skursta dažniau nei vidutinis gyventojas šalyje. Vaikų skurdas programuojamas ateičiai: skurstančios šeimos negali užtikrinti gerų mokymosi sąlygų savo vaikams, o išsilavinimo stoka kelia skurdo pavojų. Skurdo paplitimas tarp aukštąjį ir tik pagrindinį išsilavinimą turinčių asmenų skiriasi net 10 kartų. Patys skurde užaugę žmonės paprastai skursta ir sukūrę savo šeimas. Kaime daugiavaikių šeimų yra daugiau nei mieste, kaimo gyventojų išsilavinimas mažesnis nei miesto, o kelių kartų gyvenimas viename būste – kaimo tradicija. Taigi ir skurdas kaimo gyventojus paliečia labiau nei miesto. Pagal socialines ekonomines grupes, labiausiai pažeidžiamiausi pensininkai ir žemdirbiai. Lietuvai tapus ES nare, vis labiau ryškėja stambaus, paremto moderniomis technologijomis, ūkininkavimo perspektyva. 2003 m. įvykusio visuotinio žemės ūkio surašymo duomenimis, Lietuvos kaime dauguma ūkininkų (38,3%) buvo 60 metų a. ir vyresni, 50–59 metų ūkininkai sudarė 17%. Vyresnio amžiaus žmonėms daug sunkiau pertvarkyti ūkį pagal ES reikalavimus, pasinaudojant struktūrinių fondų parama, ryžtis dalyvauti mokymosi visą gyvenimą sistemoje ar visiškai atsisakyti tradicinio ūkininkavimo, kuriuo vertėsi ištisos kartos. Amatininkystės dirbinių, netradicinių žemės ūkio produktų perspektyva rinkoje nėra pilnai iširta, todėl kaimo gyventojai vengia rizikos. Informacijos apie verslą sklaidą riboja interneto ryšio prieinamumas kaimo vietovių gyventojams. Perėjimą nuo tradicinės žemdirbystės prie kitos veiklos, verslo įmonės steigimą apsunkina kvalifikuotų darbuotojų, ypač jaunimo trūkumas. Alternatyvios žemės ūkiui ar netradicinės žemės ūkio veiklos produkcijos realizavimą gyvenamojoje vietovėje riboja menkos kaimo gyventojų pajamos tam tikrose teritorijose, tai savo ruožtu sąlygoja nedidelį kaimo gyventojų suinteresuotumą investuoti į tokias veiklas, kurių produkcijos realizacija nėra užtikrinta. Smulkiesiems ūkininkams, negebantiems prisitaikyti prie sparčių darbo rinkos pokyčių, gresia skurdo pavojus.

Silpniausios gyventojų grupės net ir ekonominio augimo metais nepajėgia pasinaudoti augimo rezultatais, o ūkiui smunkant, tie gyventojai nukenčia labiausiai (Skurdo mažinimo...2000: 9–10). Žemesnį gyvenimo lygį kaimo nei mieste sąlygoja ne tik pajamos, bet ir socialinės infrastruktūros trūkumai: bloga švietimo sektoriaus būklė, viešojo keleivinio transporto nepakankamas išplėtojimas, ribojantis žmonių galimybes tenkinti gyvybinius poreikius. Socialinės infrastruktūros paslaugų kokybė ir įvairovė ypač dažnai neatitinka kaimo jaunimo poreikių. Kaimo jaunimas, patyręs miesto socialinės infrastruktūros privalumus, ima kelti aukštus poreikius, o jų patenkinimas neatitinka materialinių galimybių (Janušauskaitė, Atkočiūnienė 2004).

Šeimą į skurdą stumia ir jos narių piktnaudžiavimas alkoholiu, priklausomybė nuo azartinių lošimų, socialinių įgūdžių stoka, valstybės paramos panaudojimas ne šeimos interesams. Tokios šeimos vadinamos socialinės rizikos šeimomis. Lietuvoje socialinės rizikos šeimų daugiausia rajoninėse, o ne miestų savivaldybėse. 2003 m. daugiausia vaikų, gyvenančių socialinės rizikos šeimose, buvo Molėtų (11,8%), Šakių (11,2%), Varėnos (10,2%), Kėdainių (10,1%), Pasvalio (10,0%), Širvintų (9,7%) rajonų savivaldybėse (Socialinis pranešimas... 2004: 108–109). Kaime socialinės rizikos šeimos ir kiti socialiai remtini asmenys yra sunkiai pasiekiami, prie savivaldybių veikiančios Pagalbos namuose tarnybos neturi pakankamai darbuotojų, transporto ir kitų išteklių aptarnauti atokiuose kaimuose gyvenančius žmones. Nevyriausybinių organizacijų, užsiimančių socialine veikla („Caritas“, „Raudonasis kryžius“), būstinės taip pat daugiausia įsikūrusios rajonų centruose, todėl kaimo žmonėms sunkiai pasiekiamos. Tokiu būdu paramos skurstantiems organizavimas, tarpininkavimas tampa kaimo bendruomenės ar kai kurių kaimo gyventojų (kunigo, seniūno, mokyklos direktoriaus ar kt.) rūpesčiu.

Lietuvoje, pokomunistinėje valstybėje, yra ir specifinė skurdo priežastis. Sovietiniais metais bendras gerovės lygis buvo labai žemas, tačiau dėl izoliacijos žmonės nežinojo apie kapitalistiniame pasaulyje esančias galimybes, tad savęs skurstančiais nelaikė. Sugriovus „geležinę uždangą“, kuri mūsų šalį skyrė nuo pasaulio, to pasaulio gyvenimo standartai pasklido labai greitai. Žmonės daug greičiau suvokė pasaulyje sukurtų prekių ir paslaugų naudą nei galėjo jas sukurti – tam trūko materialinių išteklių, verslumo įgūdžių. Iš norų ir galimybių nesutapimo kilo įtampa, kurią vieni panaudojo kaip varomąją jėgą dirbti daugiau ir geriau, rizikuoti ir siekti materialios gerovės, o kiti, nesusitaikę su ta įtampa ir nenorėję jos paversti pozityvia, atsidūrė skurde. Yra dalis skurstančių žmonių, kurie ir dabar neturi motyvacijos siekti gerovės. Jų poreikių patenkinimui pakanka pašalpos. Pašalpų mokėjimas skatina visuomenės sluoksnio, nesuinteresuoto darbo paieškomis, verslo kūrimu, formavimąsi. Valstybė šiuo atveju tampa darbdaviu, kuri moka pašalpą žmogui už tam tikrų reikalavimų įgyvendinimą: turėti tam tikrą kiekį pajamų, būsto kvadratų, vaikų. Žmogaus pagrindiniu užsiėmimu tampa šių rei-

kalavimų įgyvendinimas. Socialinė parama skatina formavimąsi naujo gyventojų sluoksnio, kurių veiksmai nukreipti ne į darbo paiešką gyvenamojoje vietovėje ar toliau esančiame mieste, o į gyvenimą iš pašalpų. Daugelyje Vakarų šalių yra suvoktos neigiamos valstybės paramos pasekmės gyvenant ir svarstomi modeliai, kaip fiskalinėmis priemonėmis sukurti paskatas iš paramos gyvenantiems žmonėms eiti dirbti, bet nemažinti pašalpų lygio. Tačiau tiek mokesčių lengvatos, tiek lengvatos su priemokomis taip pat turi neigiamas pasekmes, kadangi gauti pašalpą visada naudingiau nei mokėti mokesčius. Valstybė, didindama žmonių galimybes pasinaudoti rinkos ekonomikos galimybėmis, dažnai yra linkusi imtis priemonių, duodančių greitus apčiuopiamus rezultatus: didinti pašalpas, suteikti išimtis. Tačiau ilgainiai šios priemonės didina skurdą ir griaua visuomenės moralę (Steponavičienė 2003).

Kai kurios kaimo gyventojų grupės nėra motyvuotos ieškoti darbo dėl politinio diskurso problemos. Lietuvos kaimo bendruomenė politinio diskurso požiūriu yra atskirta. Formaliai politinių teisių atžvilgiu kaimo ir miesto gyventojai nesiskiria, tačiau kaimo plėtra yra integruota į žemės ūkio plėtrą. 2000 m. patvirtintoje Lietuvos žemės ūkio ir kaimo plėtros strategijoje akcentuojamas žemės ūkis. Kaimo gyventojai laikomi žemės ūkio produkcijos gamintojais, o kaimo plėtros perspektyvos tiesiogiai siejamos su žemės ūkio gamyba. Koncentruojantis į ūkininkus, nuošalyje lieka kiti kaimo gyventojai. Kai politiniame diskurse žemės ūkio ir kaimo problematika neatskiriama, o ūkininkavimas laikomas vos ne vienintele kaimo gyvenimo perspektyva, neūkininkaujantys asmenys išvelgia kasdienio gyvenimo neperpektyvumą ūkio plėtros požiūriu (Poviliūnas 2004: 9–12).

Skurdo apraiškas Lietuvos kaime reikia ne ignoruoti ar bandyti nuslėpti, bet jas analizuoti, kadangi ši problema yra visų – ir gerai išsivysčiusių, ir besivystančių šalių problema. JAV pasižymi aukščiausiais skurdo rodikliais tarp išsivysčiusių šalių. 1990 m. buvo atliktas 16-os išsivysčiusių valstybių lyginamasis tyrimas. Rezultatai parodė, kad 19% JAV gyventojų gyvena skurde. Australijoje, Kanadoje, Airijoje, Japonijoje, Ispanijoje ir Jungtinėje Karalystėje skurdo lygis siekė nuo 10 iki 15%. Daugelyje Vakarų Europos šalių, įskaitant Belgiją, Prancūziją, Vokietiją, Italiją, Nyderlandus ir Skandinavijos šalis (Suomija, Norvegija, Švedija), skurdo lygis kito nuo 5 iki 8%. Tyrimas patvirtino, kad išsivysčiusiose šalyse labiausiai skurdo pažeidžiamos tautinės mažumos, vaikai, pensininkai, vienišų motinų valdomi namų ūkiai ir kaimo gyventojai, kadangi kaimo vietovėse ribotos gerai apmokamo darbo galimybės. Skurdo rodiklių skirtumams išsivysčiusiose šalyje turi įtakos socialinės apsaugos sistema. Ispanijoje ir Japonijoje socialinės apsaugos sistemos nėra brangios ir neturi gero funkcionavimo mechanizmo, tad šiose šalyse skurdo rodikliai vidutiniški, nuosaikūs. Skandinavijos šalys turi brandžią, plačią socialinės apsaugos sistemą, kuriose daug dėmesio skiriama žmonėms, gaunantiems mažiau-

šias pajamas. Skandinavijos šalyse nedarbo lygis yra gerokai didesnis negu skurdo lygis, o pajamos kai kuriose visuomenės grupėse pasiskirsčiusios gana tolygiai (Microsoft Encarta 2005). Lietuvos socialinės apsaugos sistemoje nemenkai dėmesio skiriama pasyvioms skurdo mažinimo priemonėms (socialinėms išmokoms), o per mažai – aktyvioms, motyvuojančioms ieškoti darbo. Tai ypač neigiamai veikia kaimo gyventojus, kurie socialines pašalpas vertina labiau nei didmiesčių gyventojai.

## OFICIALIAI DIEGIAMŲ PRIEMONIŲ VEIKSMINGUMAS

Skurdo mažinimo Lietuvoje strategijoje, patvirtintoje 2000 m., smulkūs žemdirbiai įvardyti kaip vieni skurdo taikinių. Strategijoje siekiama padidinti smulkių ūkininkų ir kitų žemdirbių galimybes persiorientuoti į kitą ekonominę veiklą kaime ar įsidarbinti mieste. Profesinis mokymas ir žmonių geografinio mobilumo užtikrinimas yra pagrindinės priemonės, kuriomis didinamos šių žmonių galimybės darbo rinkoje (Skurdo mažinimo... 2000: 15).

Įgyvendinant strategijos nuostatas, buvo teikta parama ūkininkaujantiems ekologiniuose ūkiuose, mokėtos tiesioginės išmokos. 2004 m. iš Kaimo rėmimo programos lėšų buvo paremtas kaimo verslininkų atstovavimas 25 respublikinėse bei tarptautinėse parodose, mugėse, kur dalyvavo 500 įmonių, užsiimančių žemės ūkio gamyba ir perdirbimu. Pagal Ūkininkavimo pradmenų mokymo programą apmokyti 3,1 tūkst. žemdirbių. Žemės ūkio ministerijos pasiūlymu, Lietuva įsitraukė į maisto iš intervencinių atsargų tiekimo labiausiai nepasiturintiems žmonėms ES programą. Teikiama investicinė parama ūkiams, įvairinantiems ūkinę veiklą ir siekiantiems papildomų ar alternatyvių pajamų, remtas kaimo turizmas (Lietuvos Respublikos Socialinės... 2005; 59). Tačiau investicinės priemonės gali būti efektyvios tik tuo atveju, kai kaimo gyventojas turi dalį privačių lėšų – finansine parama jį pastūmėjus į priekį, žmogus gali padidinti savo ir šeimos gerovę. Pačios skurdžiausios kaimo gyventojų grupės savų lėšų neturi, todėl ir teikiama ES struktūrinių fondų parama pasinaudoti negali.

Lietuvos darbo birža bei savivaldybės vykdo programas ilgalaikiams bedarbiams, įgyvendina priemones jauniems ir priešpensinio amžiaus bedarbiams. Pvz., Rokiškio rajono savivaldybė taiko lengvatas darbdaviams, įdarbinantiems vyresnio amžiaus bedarbius. Siekiant sumažinti dėl ūkio struktūros pokyčių darbo vietų praradimą bei dėl to išskylančias kai kuriose teritorijose itin sudėtingas darbo rinkos problemas, buvo įdiegtas naujas netradicinis darbo rinkos instrumentas – vietinių užimtumo iniciatyvų projektai. Šie projektai – tai valstybės subsidijuojamų darbo vietų kūrimas aukščiausiu nedarbo lygiu<sup>1</sup> pasižyminčiose savivaldybėse, seniūnijose,

kuriuose nedarbo lygis pusantro karto viršija nedarbą šalyje arba kuriose dėl grupės darbuotojų atleidimų numatomas toks nedarbo lygis bei neturintiose galimybių pritraukti investicijas. Atranką praėjusiems projektams iš valstybės biudžeto bei Užimtumo fondo lėšų teikiama subsidijos naujoms darbo vietoms kurti. Paramą gali gauti smulkaus ar vidutinio verslo įmonė, kuri savo lėšomis turi dengti ne mažiau kaip 35% projektui įgyvendinti skirtų lėšų. Maksimali paramos gavėjo prašoma suma negali viršyti 345 tūkst. Lt, o valstybės parama vienai darbo vietai sukurti – 22 tūkst. Lt. Verslo ir vietos bendruomenių atstovai Vietinių užimtumo iniciatyvų projektų programą vertina kaip vieną iš patraukliausių, vietos bendruomenės poreikius atitinkančią ir realią socialinę naudą teikiančią priemonę. 2005 m. Lietuvoje veikia apie 77 įmonės, įgyvendinančios Vietinių užimtumo iniciatyvų projektus, daugiau nei trečdalis – kaimo vietovėse. Antai Alytaus rajone įgyvendinami viešojo maitinimo paslaugos sukūrimo, ekologiško kuro gamybos plėtros, medienos gaminių plėtros ir kiti projektai, kuriais sukuriama naujos darbo vietos kaimo žmonėms.

Skurdo, socialinės atskirties problemos visame pasaulyje sėkmingai sprendžiamos socialinių įmonių dėka. Socialinės įmonės suteikia įdarbinimo ir mokymo galimybę socialiai pažeidžiamiems žmonėms, kuriems sunku įsitvirtinti darbo rinkoje dėl fizinės ar psichinės negalios, benamystės, ilgalaikio nedarbo, buvusio teistumo.

Lietuvoje socialinės įmonės yra naujas dalykas, kadangi „Lietuvos Respublikos socialinių įmonių įstatymas“ įsigaliojo tik 2004 m. birželio 19 d. (Valstybės žinios, 2004, Nr. 96–3519). Socialinės įmonės tikslas – įdarbinti tam tikrų tikslinių grupių asmenis, praradusius profesinį ir bendrąjį darbingumą, ekonomiškai neaktyvius, negalinčius lygiomis teisėmis konkuruoti darbo rinkoje, skatinti šių asmenų grįžimą į darbo rinką, socialinę integraciją bei mažinti socialinę atskirtį. Kaime tokių asmenų, ypač ilgalaikių bedarbių, itin daug. Socialinės įmonės statusą gali įgyti bet kuris Lietuvos Respublikos įsteigtas juridinis asmuo, kuris tenkina tam tikras sąlygas.

Socialinė įmonė naudinga ne tik socialiai pažeidžiamiems žmonėms, bet ir verslininkams, kadangi tokiai įmonei teikiama kelių rūšių valstybės parama: 1) darbo užmokesčio ir valstybinio socialinio draudimo įmokų dalinė kompensacija, 2) subsidija neįgalųjų darbo vietoms pritaikyti ir jų darbo priemonėms įsigyti ar pritaikyti, 3) subsidija tikslinėms grupėms priklausantiems darbuotojams mokytis. Be to, jei tai neįgalųjų socialinė įmonė, gali būti skiriama papildoma valstybės pagalba (subsidija neįgalųjų darbo aplinkai, gamybinėms ir poilsio patalpoms pritaikyti, papildomoms administracinėms ir transporto išlaidoms kompensuoti, gestų kalbos vertėjo išlaidoms kompensuoti).

Lietuvoje socialinių įmonių dėl jų naujumo ir informacijos trūkumo daugėja lėtai, šių įmonių plėtrai skirtos lėšos nėra panaudotos. 2005 m. šalyje veikė per

<sup>1</sup> Nedarbo lygis 2005 m. II ketv. (Gyventojų užimtumo tyrimo duomenimis) buvo 8,5%.

keturias dešimtis tokių įmonių, kaimo vietovėse – tik trys. Tai įmonė „Gintarinis amžius“, užsiimanti makaronų ir dribsnių gamyba (Kauno r.), „Ovalda“, gaminanti plastikinius dirbinius (Kaišiadorių r.), ir „Jovaigė“, veikianči prieskonių gamybos, vaisių ir daržovių perdirbimo bei konservavimo srityje (Kretingos r.). Visų trijų socialinių įmonių, anksčiau buvusių uždarosiomis akcinėmis bendrovėmis, tikslinėms grupėms priklausantiems darbuotojams (neįgaliesiems) mokama darbo užmokesčio ir valstybinio socialinio draudimo įmokų dalinė kompensacija. Pavyzdžiui, įmonei „Gintarinis amžius“ 2005 m. pirmą pusmetį skirta kompensacija siekė 125,4 tūkst. Lt.

Pateiktose trijose socialinėse įmonėse vyrauja mišri darbuotojų struktūra: neįgalieji ir „paprastai“ darbuotojai. Ateityje daugiau dėmesio reiktų skirti ir kitoms tikslinėms grupėms, ypač ilgalaikiams bedarbiams: bedarbiai, neturintys darbo daugiau kaip 1 metus, sudaro didžiausią dalį (24%) kaimo bedarbių struktūroje. Kita vertus, neįgaliam kaimo gyventojui beveik nėra galimybių susirasti darbą mieste.

Socialiai pažeidžiami asmenys, dirbdami socialinėse įmonėse, ne tik užsitikrintų pragyvenimo šaltinį, bet ir kurtų reikiamus produktus bei paslaugas vietos bendruomenei. Socialinėje įmonėje „Negalia“ dirbantys neįgalieji remontuoja kompensacinę techniką (vežimėlius, vaikštynes ir kt.). Taip mažeikiškiai išsprendė didelę problemą: jiems nebereikia kompensacinės technikos gabenti į Tauragės kompensacinės technikos barą ir ilgai laukti, kol ji bus pataisyta. Nors šiuo atveju socialinė įmonė veikia mieste, tačiau panašią galima įsteigti ir kaime. Juk yra kaimų (Veisiejai, Laugaliai, Jotainiai, Adakavas ir kt.), kuriuose įkurti pagyvenusių žmonių ir neįgaliųjų pensionatai: jų gyventojai neapsieina be kompensacinės technikos, kuri dažnai nėra nauja ir genda.

Lietuvoje vis labiau įsigali monopolijos, užkertančios kelią smulkaus ir vidutinio verslo plėtrai. Įsisteigus didelei įmonei, pavyzdžiui, prekybos centrui, bankru-

tuoja ne tik šalia jo veikiančios mažos parduotuvėlės, bet ir kirpyklos, batų taisyklos, kitos paslaugų įmonės. Šis reiškinys turi ne tik ekonomines, bet ir socialines pasekmes: kaimo gyventojams, ypač pensininkams, neįgaliesiems sunku pasiekti miesteliuose ir miestuose veikiančius „monopolius“. Kita vertus, kaime gyvenantys neįgalieji, socialiai remtini asmenys daug jaukiau jaučiasi bendruomenės aplinkoje: vietos kavinėse, paslaugų įmonėse, parduotuvėse. Socialinė integracija – ilgas procesas, net ir adaptacijai artimiausioje aplinkoje reikia laiko. Antai Šventininkų kaime, vykdamas Jungtinių Tautų vystymo programos Pasaulio aplinkos fondo paremtą projektą, neįgaliųjų ūkyje įsteigtas ekologiškas bitynas, pasodintas nykstančių lietuviškų veislių obelų sodas. Veiklos pradžioje neįgalieji susidūrė su nepalankiu kaimo bendruomenės požiūriu, ir tik įsitikinusi, jog bus nauda visam kaimui, bendruomenė požiūrį pakeitė (sutvarkyta ežero pakrantė, kurią anksčiau teršė fermos, užveista žuvis). Kaimo bendruomenė, skeptiškai vertinusi darbinius neįgaliųjų gebėjimus pjauti žolę, genėti obelių šakas, prižiūrėti bites, dabar pati talkina neįgaliesiems ūkyje ir aplinkos tvarkyme (Babinskienė 2003).

Socialinės įmonės gali išspręsti tik mažą dalį socialinių problemų. Reikalingas ne tik viešojo, bet ir privataus sektoriaus, ypač – kaimo bendruomenių indėlis. Visuomeninės organizacijos nedisponuoja finansiniais ištekliais, tačiau turi didelę galią formuoti teigiamą visuomenės požiūrį į socialiai atskirtus žmones: bedarbius, neįgaliuosius, buvusius kalinius, juk jie – kaimo bendruomenės dalis. Vietos bendruomenės dažnai labai nepalankiai vertina jų teritorijoje steigiamas reabilitacijos įstaigas, skirtas alkoholikams, narkomanams, į nusikalstamumą linkusiems paaugliams, rengia protesto akcijas. Kai kuriais atvejais bendruomenės būgštavimai būna pagrįsti: pasitaiko vagiliavimo, tvorų laužymo atvejų. Kita vertus, įstaigų kūrimas kaime labai svarbus, nes sukuriama naujos darbo vietos ir pajamų šaltinis vietos gyventojams.

2 lentelė. Svarbiausi kaimiškųjų bendruomenių veiklos tikslai

Tikslai	%
Telkti gyventojus bendrų ekonominių ir socialinių problemų sprendimui, ugdyti gyventojų bendruomeniškumą, pilietiškumą	52
Spręsti bendruomenės ekonomines, socialines, aplinkosaugos ir kitas problemas	32
Tvarkyti aplinką	18
Gerinti gyvenvietės infrastruktūrą	15
Spręsti nedarbo problemas	9
Rūpintis socialinių paslaugų, socialinės paramos teikimu	8
Rūpintis informacijos visuomenės plėtra	7
Skatinti ekonominę plėtrą: alternatyvūs verslai, kaimo turizmas	6
Spręsti socialines problemas	5
Įkurti bendruomenės namus	5
Alkoholizmo prevencija, darbas su „asocialiomis šeimomis“	4
Rūpintis gyventojų saugumu, nusikaltimų prevencija	3
Rūpintis gyventojų sveikatingumu	2
.....	.....

Šaltinis: Kaimiškųjų bendruomenių organizacijos tyrimo rezultatų apžvalga. Vilnius, 2004.



2004 m. kaimiškų bendruomeninių organizacijų apklausa<sup>2</sup>, atlikta Atviros Lietuvos fondo ir Vilniaus universiteto Socialinių studijų centro, parodė, kad socialinių problemų sprendimą ir gyventojų telkimą šių problemų sprendimui bendruomenės įvardija kaip vieną svarbiausių veiklos tikslų (2 lentelė).

Bendruomenės mini nedarbo problemos sprendimą, socialinės paramos teikimą, darbą su „asocialiomis šeimomis“ ir kt. – šie tikslai padeda kovoti su skurdu. Tačiau paprašytos įvardyti reikšmingiausius darbus, atliktus per pastaruosius metus, tik apie 10% minėjo vykdžiusios paramos ir labdaros akcijas, mokymus, vos 2% bendruomenių teigė dirbusios su „asocialiomis šeimomis“, dar mažiau – užtikrinusios paslaugų tiekimą ar organizavusios viešųjų darbų programas bedarbiams (3 lent.).

3 lentelė. **Bendruomenės organizacijos atlikti darbai, susiję su skurdo ir socialinės atskirties mažinimu**

Nuveikti darbai, inicijuotos veiklos	%
Paramos ir labdaros akcijos	9,9
Ėvietimas, mokymai, informacijos sklaida	9,6
Alkoholizmo prevencija, darbas su „asocialiomis šeimomis“	1,9
Socialinių paslaugų tiekimo užtikrinimas	1,5
Viešųjų darbų programos bedarbiams	1,2

Šaltinis: *Kaimiškųjų bendruomenių organizacijos tyrimo rezultatų apžvalga. Vilnius, 2004.*

Tikėtina, kad tokius atsakymus sąlygojo tai, jog didelė dalis bendruomeninių organizacijų buvo neseniai įregistravusios savo veiklą, todėl dar nespėjo įgyvendinti išsikeltų tikslų.

Kaimo bendruomenės galėtų įsitraukti į Lietuvoje kuriamą Nevyriausybinių organizacijų, kovojančių su skurdu, tinklą. Šio tinklo kūrimo nuostatus jau rengia Nevyriausybinių organizacijų informacijos ir paramos centras.

Kaimo bendruomenės turėtų dalyvauti kaip partneriai rengiant nacionalinės reikšmės dokumentus skurdo mažinimo srityje. Nevyriausybinių organizacijų atstovai dalyvauja juos rengiant, tačiau iš jų pusės pasigendama konceptualių pasiūlymų.

Reikėtų sukurti Nevyriausybinių organizacijų įtraukimo į tokių dokumentų rengimą sistemą, kadangi kol kas nėra aišku, koku būdu vienų ar kitų NVO atstovai patenka į darbo grupes, kaip vyksta delegavimas ir atstovavimas.

Socialinėms problemoms daug dėmesio turėtų skirti Vietos veiklos grupės. 2005 m. Kauno rajono Vietos veiklos grupė administravo projektą „Socialinės atskirties integracija į visuomenę, naudojant informacines technologijas“. Projektą įgyvendino Karmėlavos bendruome-

nės centras „Židinys“. Projekto metu 40 bendruomenės narių baigė kompiuterinio raštingumo kursus, iš jų 20 – neįgalieji. Kursų metu paruošti 5 savanoriai, kurie ateityje mokys kitus bendruomenės narius kompiuterinio raštingumo (Morkūnienė 2005). Informacinės technologijos – tai laidas į geresnį socialinį ir ekonominį gyvenimą, ypač neįgaliesiems žmonėms, kuriems mokamos invalidumo pensijos neleidžia patenkinti visų poreikių. Darbas kompiuteriu – galimybė neįgaliesiems užsidirbti papildomas pajamas šalia invalidumo pensijos.

Europos socialinio fondo lėšomis siekiama suteikti platesnes galimybes socialinės rizikos asmenų grupėms integruotis į darbo rinką. Investuojama į tokias veiklas kaip profesinis mokymas, užimtumo rėmimas, profesinis orientavimas ir konsultavimas, distancinio mokymo sistemos plėtra (Poviliūnas 2004: 71). Pasinaudojus minėta parama, reikia stengtis pagyvenusius žmones kuo ilgiau išlaikyti darbo rinkoje, kadangi pagyvenusių žmonių kaime daug, o kvalifikuotos darbo jėgos trūksta. Nepertraukiamas mokymasis visą gyvenimą tampa vis svarbesne daugelio Europos Sąjungos šalių narių užimtumo politikos dalimi. Sąlyginai žemas dalyvaujančiųjų mokymo programose lygis ir gyventojų perkvalifikavimo proceso sulėtėjimas privertė Europos Sąjungos valstybes skirti daugiau lėšų naujų mokymo centrų ir paslaugų steigimui bei esamų reformavimui, kad jie būtų priartinti ne tik prie bedarbių, bet ir prie darbdavių ir dirbančiųjų. Bendrijos šalių ataskaitos rodo, kad iki šiol mokymai daugiausia pritraukia jaunimą, tačiau nepakankamai dėmesio skiriama moterų, pagyvenusių ir neįgalių žmonių, imigrantų, nelegaliai dirbančiųjų mokymams (Reingardienė 2004: 16–17).

Skurdas kaime, kurio taikinyje yra nekvalifikuoti ilgalaikiai bedarbiai, socialinės rizikos šeimos, pensininkai, smulkieji ūkininkai ir kitos grupės, – tai iššūkis kaimo bendruomenėms, vietos verslininkams, valdžios institucijoms. Šiam iššūkiui priimti reikalingas sistemingas darbas socialinės partnerystės pagrindu, paremtas ne tik materialia pagalba ir socialinių paslaugų teikimu stokojantiems, bet ir jų motyvacijos didinimu keisti gyvenimą, ieškoti darbo. Skurstantiems kaimo žmonėms reikalingas mokymas, informavimas, sąmoningumo didinimas. Piniginė parama ilgainiui dar labiau padidina skurdą ir griaua visuomenės moralę – tik ilgalaikės kompleksinės priemonės, reikalaujančios sunkaus darbo ir išmanymo, galėtų pagerinti socialiai pažeidžiamų žmonių galimybes.

## IŠVADOS IR PASIŪLYMAI

1. Darbas – vienas svarbiausių skurdo prevencijos veiksnių, tačiau prastai apmokamas darbas skatina žmones jo atsisakyti ir gyventi iš socialinių pašalpų. 2004 m. 46% kaimo gyventojų dirbo žemės ūkio sektoriuje, kuriame vidutinis mėnesio bruto darbo užmokestis 2005 m. III ketvirtį siekė 1379,1 Lt ir buvo vienas pačių mažiausių, palyginti su kitomis ekonominėmis veiklomis ir šalies vidurkiu. Smulkūs žemdirbiai, siekdami

<sup>2</sup> Paštu išplatintus anketas, gauti atsakymai iš 326 kaimiškųjų bendruomeninių organizacijų.

išvengti skurdo, turėtų stambinti, modernizuoti ūkius, pasinaudodami ES parama, arba persiorientuoti į kitas ekonomines veiklas.

2. Skurdesnį kaimo gyvenimą, palyginti su miestu, rodo vartojimo išlaidų struktūra. Daugiau nei pusę visų vartojimo išlaidų kaimo gyventojai skiria maistui, jie daug blogiau apsirūpinę ilgalaikio naudojimo kultūrinės ir buitinės paskirties prietaisais. Negalėdami įsigyti tiek prekių ir paslaugų, kiek vartoja miestiečiai, darbingo amžiaus kaimo gyventojai migruoja į miestą ir užsienį.

3. Mažos neefektyvių ūkių pajamos, vaikų išlaikymo našta daugiavaikėse šeimose, žemas darbingo amžiaus kaimo gyventojų išsilavinimas ir profesinė kvalifikacija, socialinės infrastruktūros netobulumas, trukdantis kaimo gyventojams važinėti dirbti į miestą, – tai skurdo kaime priežastys, būdingos daugeliui Europos šalių. Mūsų šalyje viena sunkiausiai pašalinamų skurdo priežasčių – dalies kaimo gyventojų motyvacijos stoka siekti gerovės, pasitenkinimas valstybinėmis pašalpomis.

4. Oficialios skurdo mažinimo priemonės nėra labai veiksmingos, kadangi jau keletą metų didžiausias skurdas išlieka kaime, mažiausias – didžiuosiuose miestuose. Vis dėlto skurdo lygis kaime šiek tiek mažėja: 2002 m. santykinio skurdo lygis kaime, siekęs 28,5%, 2004 m. sumažėjo iki 25,7% (santykinis skurdo lygis šalyje 2004 m. buvo 16,1%). Pasigendama ilgalaikių, kompleksinių priemonių, kurios didintų skurstančiųjų motyvaciją ir sąmoningumą imtis aktyvių veiksmų padidinti savo gerovei.

5. Socialinės paramos institucijoms sunku pasiekti atokiose kaimo gyvenvietėse skurstančius žmones. Jų gerovei didinti reikia kaimo bendruomenių ir kitų nevyriausybinių organizacijų iniciatyvos, paremtos partnerystės su verslo ir valdžios sektoriumi. Kaimo bendruomenės turėtų aktyviai dalyvauti rengiant nacionalinės reikšmės dokumentus skurdo mažinimo srityje, įsitraukti į Lietuvoje numatomą kurti Nevyriausybinių organizacijų, kovojančių su skurdu, tinklą.

## Literatūra

- Bendruomenės dalyvavimo socialinėje ekonomikoje galimybės*. 2004. Kaunas: Socialinės ekonomikos institutas.
- Babinskienė, A. 2003. *Ekologinis ūkis – būdas spręsti neįgaliųjų užimtumo problemą*. [http://www.biciulyste.lt/articles\\_item.php?pid=1&id=96](http://www.biciulyste.lt/articles_item.php?pid=1&id=96)
- Darbo ir socialinių tyrimų instituto informacija*. <http://www.dsti.lt/tyrimai.html>.
- Dobryninas, Al.; Poviliūnas A.; Šaulauskas, M. P. 2003. „Viešos ir skaidrios savivaldos link“, *Konferencija Aktyvios bendruomenės. Skaidri savivalda. Informacinės technologijos*. Vilnius: Lietuvos mokslų akademija.
- Gyvenimo lygis ir skurdas 2004*. 2005. Vilnius: Statistikos departamentas prie Lietuvos Respublikos Vyriausybės.
- Ieškota galimybių mažinti skurdą pasaulyje*: [http://www.zum.lt/min/Informacija/dsp\\_news.cfm?NewsID=2402&langparam=LT&Title=&From=&To=&Page=9&list=10](http://www.zum.lt/min/Informacija/dsp_news.cfm?NewsID=2402&langparam=LT&Title=&From=&To=&Page=9&list=10)
- Janušauskaitė, G.; Atkočiūnienė, V. *Veiksniai, formuojantys socialinę atskirtį kaimo vietovėse*. [http://ev.lzuu.lt/mokveikla/SMK\\_2004/Pletra/Janusauskaite\\_Gintare.htm](http://ev.lzuu.lt/mokveikla/SMK_2004/Pletra/Janusauskaite_Gintare.htm)
- Kaimiškųjų bendruomenių organizacijos*. 2004. Vilnius, 2004.
- Lazutka, R. 2001. „Pajamos, vartojimas ir skurdas“, *Žmogaus socialinė raida*. Vilnius: Homo Liber: 101–115.
- Lietuvos Respublikos užimtumo didinimo 2001–2004 metų programos vykdymo ataskaita*. 2005. Vilnius: Socialinės apsaugos ir darbo ministerija.
- Lietuvos Respublikos Socialinės apsaugos ir darbo ministerijos metinė ataskaita apie Skurdo mažinimo strategijos įgyvendinimą 2002–2004 metais programos įgyvendinimą 2004 metais*. 2005. Vilnius: Socialinės apsaugos ir darbo ministerija.
- Morkūnienė, L. 2005. *Bendruomenės nariai – aktyvūs informacinės visuomenės piliečiai*.
- <http://www.bendruomenes.lt/news.php?id=31248&strid=11791>.
- Pieters, D. 1998. *Įvadas į pagrindinius socialinės apsaugos principus*. Vilnius: Eugrimas.
- Poviliūnas, A. 2004. *Kaimo atskirties profiliai*. Vilnius: Krona.
- „Poverty in Developed countries“, *Microsoft Encarta* (Encyclopedia). 2005. Redmond: Microsoft Corporation.
- Reingardienė, J. 2004. *Lyčių lygybės strategija ir užimtumo politika Europos Sąjungoje*. Kaunas: Vytauto Didžiojo universitetas.
- Rimkutė, J; Vološčiuk, I. 2001. „Įvadas į žmogaus socialinę raidą“, *Žmogaus socialinė raida*. Vilnius: Homo Liber: 9–27.
- Skurdo mažinimo Lietuvoje strategija*. 2000. Vilnius: Socialinės apsaugos ir darbo ministerija.
- Socialinės įmonės*. [http://www.ldb.lt/ldb\\_site/index.aspx/lt/socimones/teises\\_aktai/?menu\\_id=322](http://www.ldb.lt/ldb_site/index.aspx/lt/socimones/teises_aktai/?menu_id=322)
- Socialinis pranešimas 2003*. 2004. Vilnius: Socialinės apsaugos ir darbo ministerija.
- Steponavičienė, G. 2003. *Skurdo priežastys ir galimybės jį sumažinti*. <http://www.skurdas.lt/index.php?article=72&lang=lt&>
- Vietinės užimtumo iniciatyvos*. [http://www.ldb.lt/ldb\\_site/index.aspx/lt/VUI/?menu\\_id=341](http://www.ldb.lt/ldb_site/index.aspx/lt/VUI/?menu_id=341)
- Žiūkas, P. V. 2005. „Kovos su skurdu iššūkiai pasaulyje ir Lietuvoje: nuo ko viskas prasidėjo“, *Tarptautinė konferencija Nevyriausybinių organizacijų vaidmuo mažinant skurdą ir socialinę atskirtį Lietuvoje*. Vilnius: LR Seimas.

Daiva Kšivickienė

## MANIFESTATION OF POVERTY IN LITHUANIAN RURAL AREAS

### Summary

When Lithuania became a member of the EU, employment of rural population increased in non-agricultural sectors, their income and possibility to satisfy physical and spiritual needs increased. But the weakest groups of society, even in the years of economical growth, are not able to profit by the results of this

growth. Part of the needy people experience stress in relation to their incapacity to satisfy their needs and to use them as a driving force to work and increase material welfare; others do not initiate active operations to reduce stress and bear it, contenting themselves with allowances. Government confronts with the problems of taking effective measures for poverty reduction and with the inexpedient use of social allowances. Society faces the maintenance load of people unwilling or unable to work for subjective reasons to earn for living.

In the article, the conception of poverty, manifestation of this phenomenon in Lithuanian rural areas, the income of rural and urban people and the expenses related with the multi-functionality of poverty are analyzed. The reasons for the poverty and the society groups at risk of this social malady, are studied.

Attention is paid to the obstacles limiting the relief of rural poverty, to the measures applied to overcome this phenomenon and their results. The role of rural communities and their opportunities to solve social and economical problems are studied. Suggestions how to increase the welfare of rural residents are made.

**Key words:** expenditure, household, need, income, poverty, poverty rate, poverty line, social disjuncture, family of social risk, structure of consumption

Дайва Кшивицкене

#### ПРОЯВЛЕНИЯ НИЩЕТЫ НА ЛИТОВСКОМ СЕЛЕ

##### Резюме

После вступления Литвы в ЕС увеличилась занятость сельского населения в несельскохозяйственных секторах, выросли доходы и возможности удовлетворения физиологических и духовных потребностей. Однако

наиболее слабые группы общества даже в годы экономического роста были неспособны использовать итоги этого роста. Часть бедствующих людей из-за неспособности удовлетворить свои потребности находится в напряжённом состоянии и использует данное положение как движущую силу работать и тем улучшить свое материальное благополучие. Однако другая часть населения избегает активных действий для снижения этой напряженности, мирится с ею и довольствуется социальными пособиями. Государство сталкивается с проблемой использования действенных мероприятий по снижению нищеты, нецелесообразным применением социальных выплат, а общество – с тяжёлой ношей нежелающих или из-за объективных обстоятельств неспособных заработать на проживание.

В статье изучаются понятие нищеты, виды проявления ее на литовском селе, сопоставляются доходы и расходы городского и сельского населения, анализируются причины нищеты, наиболее повреждаемые общественные группы людей, имеющих наибольшую вероятность очутиться в бедственном положении.

Внимание сосредотачивается на препятствиях, мешающих преодолению нищеты на селе, изучаются мероприятия по преодолению этого явления, их результаты. Анализируются роль и возможности сельских общин при решении социальных и экономических проблем. Даются предложения по повышению благосостояния сельского населения, по мероприятиям целесообразного их использования.

**Ключевые слова:** расходы, домашнее хозяйство, недостаток, доход, нищета, уровень нищеты, граница нищеты, социальное отчуждение, семья социального риска, занятость, структура потребления