

ALTERNATYVIŲ IR PAPILDOMŲ VERSLŲ SVARBA IR EKONOMINIAI UŽDAVINIAI PIETRYČIŲ LIETUVOJE

Lina Batuliavičiūtė

Lietuvos agrarinės ekonomikos institutas

Anotacija

Straipsnyje nagrinėjama miškingiausio Lietuvos kaimo gyventojų (smulkiųjų ūkininkų, pensininkų ir kitų) alternatyvių verslų svarba ir ekonominiai uždaviniai Pietryčių Lietuvoje. Nemaža dalis kaimo gyventojų, norėdami patenkinti savo socialinius–ekonominius poreikius, užsiima alternatyviais verslais.

Pagrindiniai žodžiai: papildomas verslas, alternatyvi veikla, pajamingumas.

Įvadas

Kaimo gyventojų (smulkiųjų ūkininkų, ir kitų mažas pajamas gaunančių miestelių gyventojų) apklausa rodo, kad mažiau palankiose ūkininkauti vietovėse, šalia žemės ūkio veiklos, kuri, nepaisant mažos naudos, vis dėlto nenutraukiama, yra svarbi ir alternatyvi veikla. Smulkūs ūkininkai, kaimo gyventojai, ne tik gauna papildomų pajamų, bet ir dalyvauja konkurencinėje kovoje su stambesniais verslo partneriais, vysto ekonominę veiklą Pietryčių Lietuvoje. Straipsnyje nagrinėjami gyventojų alternatyvių verslų ir papildomos veiklos pajamų pokyčiai 1995-2008 metais. Alternatyvių verslų ekonomikos klausimai Lietuvoje iki 1990 metų nebuvo nagrinėjami.

Alternatyvūs verslai buvo analizuota ir 1939-1940 metais, ir buvo teigiama, kad keičiantis kaimo gyventojų užimtumo pobūdžiui, pasikeičia jų veikla, didėja problemos susijusios su pajamomis, bei išskyla būtinybė ieškoti kitų verslų ne žemės ūkyje. „Alternatyvūs verslai“ egzistavo ir iki nepriklausomybės laikotarpio, tačiau jų privalumas bei panaudojimo reikšmingumas, svarba buvo kitokio pobūdžio. Gyventojai miško išteklių svarbos nesureikšmino. Miško išteklių tenkino tik asmeninius poreikius (uogas, grybus rinko kaip atsargas žiemai, miškas palyginti tarnavo daugiau poilsui, nei verslui plėtoti. Todėl, šiandien vis daugiau dėmesio skiriama kaimo žmogui šalyje ir ES, kurių tikslas – skatinti, kelti kaimo gyventojų ekonomines–socialines gyvenimo sąlygas. Siekti, kad kaimo gyventojai, naudodamiesi Lietuvos kaimo plėtros 2007-2013 metų programos (KPP) priemonėmis didintų užimtumą, kad kaime daugėtų naujų verslų ir alternatyvių pajamų šaltinių.

Žemės ūkis mažiau palankiose ūkininkauti vietovėse kaip ekonomikos šaka patrauklumu nepasižymi, tačiau lyginant su kitais Lietuvos rajonais, čia miškų

plotai santykinai didesni, Varėnos rajono miškų plotai sudaro iki 64 proc. bendro ploto. Todėl, čia didėja ne tik kaimo gyventojų miško išteklių vidiniai poreikiai papildomai veiklai plėtoti, bet turi įtakos ir įmonės, kurių veiklos kryptys - miškininkystė, uogų, grybų supirkimas, perdirbimas ir realizavimas.

Alternatyvių verslų (papildomos veiklos) ekonomikos klausimai Respublikoje iki Nepriklausomybės laikotarpio Respublikos veikloje mažai nagrinėti. Jų ekonomika svarbi šiandien, kai imtasi ieškoti žemės ūkiui alternatyvios veiklos, kai kyla klausimas, ar gali ši veikla, jų produktų surinkimas, apdorojimas ir realizavimas tapti pagrindiniu pajamų šaltiniu. Nuo 2002 metų iki 2007 metų alternatyvūs verslai (aromatiniai, medicininiai, prieskoniniai, ir kiti aliejiniai augalai) žemės ūkio augalų pasėlių struktūroje ir bendrame grūdų derliuje vidutiniškai sudarė 0,0 proc., pajamų ir kitų rodiklių statistinės informacijos apie alternatyvių verslų (papildomos veiklos) iš jų miško gėrybių rinkimo ekonomikos nėra. Ją apklausos būdu tenka rinkti iš kaimo gyventojų ūkių. Statistikos departamentas dėl individualių įmonių konfidencialumo pateikia tik miško gėrybių supirkimą, likusieji rodikliai; gamybos išlaidos, darbo sąnaudos, pelningumas ir kiti rodikliai neskaičiuojami. Lietuvos agrarinis ekonomikos institutas pateikia žemės ūkio respondentinių įmonių duomenis, tačiau toks ūkininkavimo tipas, kaip užsiėmimas papildoma veikla ar alternatyviais verslais, neišskirtas, duomenų nepateikia ir šios ekonomikos šakos ekonominių duomenų neskaičiuoja. Kad alternatyvi veikla žymesnės socialinės ekonominės reikšmės kol kas neturi yra nagrinėjusi Vitunskienė, autorė teigė, kad 1996-2000 metais kaimo šeimų pajamose ne žemės ūkio verslo, amatų ir laisvos profesinės veiklos pajamos sudarė tik 1,9-2,8 proc. (Vitunskienė, 2005). Kad verslų steigimas nekompensuoja didėjančio naujų darbo vietų poreikio ir, kad kaimo gyventojų verslumas mažesnis nei miesto: kaimo vietovėse smulkių įmonių 1000-ai gyventojų tenka 17 proc. mažiau negu tam pačiam skaičiui miesto gyventojų, kaimo gyventojų pajamos 2,5 karto mažesnės nei miesto gyventojų nagrinėjo Agrarinės ekonomikos instituto bendradarbiai. (Tamošaitienė, Rutkauskaitė, Stanikūnas, 2002) Kad nepakankama kaimo ekonominės veiklos sferų plėtra ir lėtas naujų darbo vietų kūrimas nagrinė-

jo (Ališauskas, Jankauskienė, 2008). Kaip svarbų privalumą, panaudojant Pietryčių Lietuvos miškingumo lygį, miško išteklių gausą papildomiems kaimo gyventojų verslams organizuoti nagrinėjo (Batulevičiūtė, 2002), (2006), (2010). Kad būtina kaimo plėtros planuose numatyti priemonės jaunimo kūrimuisi kaimo vietovėse, remti jo pastangas imtis žemės ūkio arba kitų alternatyvių verslų nagrinėjo Šiaulių universiteto bendradarbiai (Ališauskas, Jankauskienė, Klovienė, 2009). Taigi, remiantis atliktais tyrimais, galime teigti, kad papildomos veiklos ekonomika svarbus klausimas šiandien, kai kaimo gyventojas (smulkus ūkininkas, mažas pajamas gaunantis, laikinai pajamų negaunantis, bedarbis) tebeužsiimdamas žemės ūkio veikla išgyvenimui užsidirbti priverstas užsiimti papildoma veikla. Kita problema (iššūkis), ar galės kaimo gyventojas, bedarbis mažas pajamas gaunantis ūkininkas, laikinai nedirbantis kaimo žmogus, papildomų sezoninių pajamų sąskaita išgyventi ištisus metus.

Pietryčių Lietuvos rajono ūkiai, Varėnos rajono vietovių gyventojai (smulkūs ūkininkai, mažesnių miestelių gyventojai, gaunantys mažas pajamas arba negaunantys pajamų, bedarbiai).

Objektas – Pietryčių Lietuvos rajono ūkiai, Varėnos rajono vietovių gyventojai (smulkūs ūkininkai, mažesnių miestelių gyventojai, gaunantys mažas pajamas arba negaunantys pajamų, bedarbiai).

Tyrimo tikslas - įvertinti alternatyvių verslų (grybavimo, uogavimo) svarbą, kaip papildomą pajamų šaltinį smulkių ūkininkų, laikinai nedirbančių gyventojų, bedarbių, mažas pajamas gaunančių gyventojų grupių socialinio-ekonominio gyvenimo lygio palaikymui. Įvertinti žemės ūkio bei alternatyvios (papildomos veiklos) santykį minėtų visuomenės grupių gyvenime.

Uždaviniai:

1. nustatyti paplitimą, reikšmę, įvertinti alternatyvių verslų (papildomos veiklos), kaip nenašų žemių plėtros reikšmę kaimo gyventojų, smulkių ūkininkų ūkiui;
2. įvertinti alternatyvių verslų svarbą, kaip papildomą pajamų šaltinį;
3. įvertinti miško išteklių svarbą kaimo žmonių, gyventojų pajamingumui;
4. įvertinti grybavimo ir uogavimo svarbą kaimo žmonių socialinio-ekonominio gyvenimo lygiui palaikyti;
5. įvertinti žemės ūkio veiklos ir alternatyvios veiklos santykį kaimiečių gyvenime, kaip vieną iš galimybių suteikiančių kaimo žmogui stiprinti, kelti savo gyvenimo ekonominę-socialinę gerovę.

Tyrimo laikotarpis – Analizei naudojama 1995-2006 metais atliktais tyrimais, bei 2008-2009 metais atlikta apklausa.

Metodai: monografinis, statistinis analizės, palyginimo apklausa.

Nagrinėti Pietryčių Lietuvos verslai ir papildoma veikla pagal išsiskiriantį, tam rajonui būdingą veiklos pobūdį. Tyrimui pasirinktas miškingumu išsiskiriantis Varėnos rajonas, kuriame buvo atlikta kaimo gyventojų apklausa. Apklauskos duomenys leido palyginti alternatyvių ir papildomų verslų plėtrą bei jų santykį, sprendžiant ekonomines – socialines kaimo gyventojų problemas Varėnos rajono kaimuose.

Kaimo gyventojų (smulkių ūkininkų, bedarbių, mažas pajamas gaunančių arba negaunančių pajamų kaimo gyventojų) apklausa rodo, kad mažiau palankiose ūkininkauti vietovėse, šalia žemės ūkio veiklos kuri vis dėl to nenutraukiama, nepaisant mažos naudos yra svarbūs alternatyvūs verslai (papildoma veikla).

Alternatyvaus ir papildomo verslo samprata

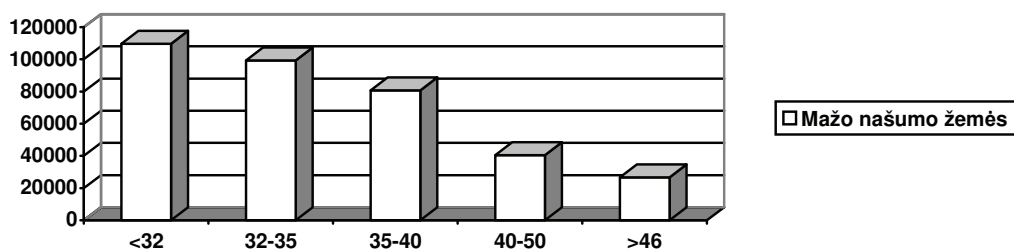
Žodžio “alternatyva” reikšmė šiuolaikinės lietuvių kalbos žodyne nurodyta kaip būtinybė ar galimybė rinktis vieną iš dviejų. Šiandien alternatyvia veikla pripažįstama tokia sezoninė veikla kaip pvz. kaimo turizmas, bitininkystė, miško gėrybių rinkimas, vaisinių bei prieskoninių augalų auginimas ir rinkimas, retų paukščių veisimas, sraigių rinkimas bei veisimas, žilvičių auginimas pardavimo tikslais.

Šios sąvokos supratimas ir panaudojimo reikšmė prigiję tik Nepriklausomybės laikotarpyje, kada dauguma kaimo ir miestelio gyventojų turėjo ir turi spęsti kokio imtis verslo, kaip organizuoti savo užimtumą. Todėl žmonių įgyta didelė patirtis mokėti verstis, arba būti apsukriu, versliu žmogumi, gali savo veiklos kryptį pakreipti tokia kryptimi, arba, kad kaštai alternatyvesnės veiklos, gali būti nukreipti kitų produktų gamybai ir panašiai, o šios alternatyvios veiklos darbo užmokestis, kurį gauna kaimo žmogus pasirinkęs pelningiausią alternatyvią veiklą, pasiteisina.

Papildoma veikla, šalia įprastos kasdienės namų ūkio veiklos, kaip papildomu pajamų šaltiniu, daugiausia užsiima mažiausias pajamas gaunančios socialinės grandies kaimo ir mažesnių miestelių gyventojai, daugiausia smulkieji ūkininkai, bedarbiai, kaimiečiai laikinai nedirbantys, mažesnio miestelio mažas pajamas gaunantys arba negaunantys pajamų kaimo gyventojai

Veiksniai, skatinantys užsiimti alternatyviu ar papildomu verslu

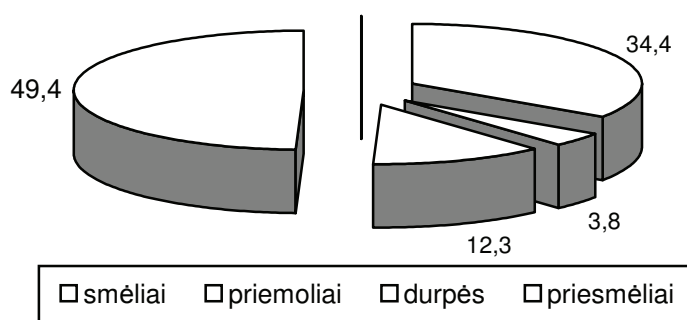
Lietuvoje nemažą dirbamos žemės dalį sudaro mažo našumo (iki 32 našumo balų) dirvožemiai. 1999 metais tokie dirvožemiai sudarė apie 19,4 proc. bendro Lietuvos žemės ūkio naudmenų ploto. Iš jų 116,1 tūkst. hektarų arba 10,8 proc. sudaro žemės ūkiui netinkama žemė: nederlingi jauriniai, šilaininiai smėlio dirvožemiai ir priesmėliai, tarp kurių aukštesnėse vietose įsiterpia veleniniai karbonatiniai, nuardyti priesmėlio ar žvyro, bei priesmėlio dirvožemiai. Pietryčių Lietuvoje tokie plotai sudaro 207,8 tūkst. hektarų. Pav., 1,



1 pav. Lietuvos mažo našumo ūkininkauti žemės, ha

Palygindami Varėnos, Šalčininkų, Anykščių, Trakų, Utenos, Ignalinos, Švenčionių, Alytaus, Lazdijų ir kt. rajonų dirvožemių kokybę su kitais regionais, matome akivaizdžius skirtumus. Didžiausia minėtų rajonų dalis pasižymi lyguminiu arba banguotu reljefu su vyraujančiais smėlio ir priesmėlio dirvožemiais. Že-

mės ūkio naudmenose vyrauja priesmėliai 49,4 proc., smėliai 34,4 proc, durpės 12,3 proc. ir priemoliai 3,8 proc.. Rajono atskirų kadastrinių vietovių ūkių žemės įvertintos 15-27 balais. Mažiau kaip 20 balų įvertintos žemės tų ūkių, kuriuose vyrauja velėniniai jauriniai smėlio dirvožemiai. Pav.,2

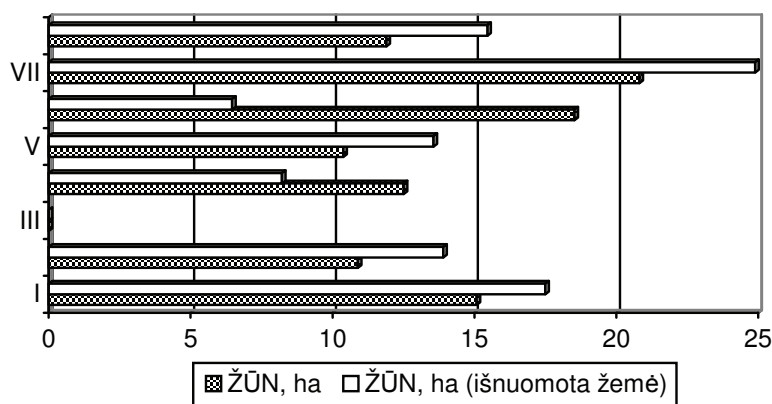


2 pav. Žemės ūkio naudmenose vyraujančių dirvožemių pasiskirstymas Varėnos rajone, proc.

Palyginus Pakruojo, Šiaulių Pasvalio, Radviliškio Panevėžio, Vilkaviškio rajonus su Pietryčių Lietuvos rajonais, galime juos priskirti prie moreninių lygumų kalkingos pošlapės priesmėlių vidutinio sunkumo žemių ir prie moreninių limnoglacialinių lygumų kalkingos pošlapės lengvų ir vidutinių priemolių sunkios žemės tipų, šiuose rajonuose vyrauja žemės ūkio ga-

mybos požiūriu labai palankus lyguminis 92,1 proc. arba banguotas 7,3 proc. reljefas.

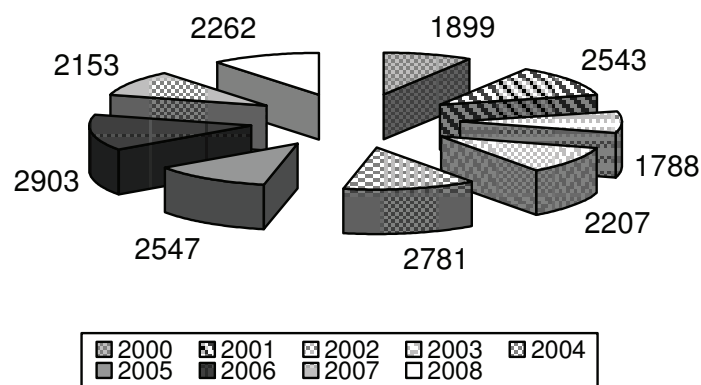
Norint pelningai ūkininkauti mažo našumo žemėse, ūkio plotą reikia žymiai išplėsti (plotas turėtų būti didesnis nei 45 ha, todėl reikalingi žymiai didesni darbo jėgos ir finansiniai resursai. Siekdami išsilaikyti rinkoje, ūkininkai plėtė savo dirbamos žemės plotus nuomos būdu. Pvz.1:



3 pav. Ūkininkai plėtė savo ūkius nuomojamos žemės sąskaita, ha

Dar kiti ūkininkai ir kaimo gyventojai tuo laikotarpiu didino pelningesnių kultūrų, pvz. grikių, avižų, kvietrugių plotus, gyvulininkystės produkciją realizavo turguje. Remiantis Statistikos departamento at-

liktais skaičiavimais, atliktais tyrimais, matome, kad Pietryčių Lietuvoje nėra vietovės, kurioje nebūtų auginamos pelningesnės grūdinės kultūros Pav 4.



4 pav. Visų Varėnos ūkių griekių pasėlių plotų pokyčiai 2000-2008 metais, tūkst.ha

Šaltinis: Lietuvos žemės ūkis 2000 – 2008

Švenčionių, Molėtų, Varėnos, Zarasų, Trakų, Ignalinos ir visuose kituose rajonuose, priskirtuose prie mažiau palankių ūkininkauti vietovių, bei vietovėse su specifinėmis gamtinėmis kliūtėmis smulkių verslo ūkių, kaimo gyventojų, pensininkų žemės ūkio veikla yra susilpnėjusi arba nutrūkusi. Remiantis apklausa, ūkiai nuo 1-3 ha sudaro 3 proc., 3-15 ha - 32 proc., nuo 15-25 ha - 23 proc., nuo 25,1- 35 ha - 24 proc., nuo 35,1 – 45 ha - 10 proc., nuo 45 ir daugiau ha sudaro 8 proc. dirbamos žemės. Nemažą dalį sudaro smulkūs ūkiai. Jų pajamos iš žemės ūkio veiklos 1999 metais, lyginant su 1995 metais, sumažėjo 12 proc., 2000 metais, lyginant su 1999 metais, sumažėjo 24,32 proc., 2004 metais, lyginant su 2000 metais, sumažėjo 21,02 proc., 2006 metais, lyginant su 2004 metais, sumažėjo 13,06 proc ir 2008 metais, lyginant su 2006 metais, sumažėjo 13,00 proc. Žemės ūkis, buvęs pagrindinis maisto ir pajamų tikėjas, Pietryčių Lietuvos rajonams šiandien nėra svarbiausias pajamų šaltinis. Pavyzdžiui iki 1940 metų jei ūkininko ūkis neužtikrino šeimai

pragyvenimo minimumo šeimos nariai buvo priversti ieškoti papildomų pajamų, padieniais ar nuolatiniais darbininkais pas pasiturinčius ūkininkus, stokojančius darbo rankų nuolatiniams ar sezoniniams darbuotojams, samdytis pas kitus darbdavius kelių tvarkymo, melioracijos, miškų ūkio ir kitokiems darbams arba pasitraukti iš ūkio, užsiimti kitokia veikla, net emigruoti. (Poviliūnas, 2008). Remiantis atliktais tyrimais, galime teigti, kad tiek kaime, tiek mažuose miesteliuose, padidėjus nedarbo problemai ir sumažėjus pajamų šaltiniams, pragyvenimo lygiui, kaimo gyventojai buriasi į bendruomenes siekdami palankesnės institucinės aplinkos, plėtojant papildomus verslus. Todėl galima daryti prielaidą, kad kaimų gyventojai gauna pajamų iš kitų verslo šaltinių. Didžiausią minėtų gyventojų pajamų dalį (1999 metais 54,6 procento visų pajamų) sudarė pajamos realizavus gyvulininkystės produkciją turguje, o likusios pajamos gautos iš kitų pagalbinių verslų 1 lentelė.

1 lentelė

Pasirinktos vietovės kaimo gyventojų darbinis aktyvumas 2005-2008 metais, proc.

Verslai	Kaimo gyventojai		Pensininkai		Vaikai, mokiniai		Ūkininkai		Tarnautojai	
	2005	2008	2005	2008	2005	2008	2005	(2008)	2005	2008
Žemės ūkio produktų auginimas	21,05	21,73	22,22	21,5	0,00	0,00	29,42	30,76	23,25	30,76
Miško išteklių gėrybės –papildoma veikla										
Miškas	63,15	67,39	58,88	65,59	41,00	83,67	70,58	30,76	62,74	67,4
Grybai	33,33	32,2	28,30	29,5	48,78	48,78	41,62	69,23	37,03	34,4
Uogos	25,10	32,2	18,86	31,14	26,82	48,7,8	16,66	44,4	27,77	34,4
Mediena	33,33	32,2	32,07	6,55	0,00	2,43	41,62	11,2	31,48	25,9
Vaistažolės	8,33	3,22	20,75	32,78	24,49	0,00	0,00	44,4	3,70	5,17
Siuvimas	0,00	1,08	0,00	0,00	0,00	0,00	0,00	0,00	0,00	1,16
Mezgamasis	15,80	9,78	18,90	12,90	0,00	14,28	0,00	0,00	13,96	8,14
Turizmas	0,00	-0,00	0,00	0,00	0,00	0,00	0,00	0,00	0,00	0,00
Medžio drožimas	0,00	0,00	0,00	0,00	0,00	2,04	0,00	0,00	0,00	0,00
	100	100	100	100	100	100	100	100	100	100

Be to, kiekvienas kaimo gyventojas, turintis 1-3 ha žemės sklypą, užsiaugindamas natūrinės pro-

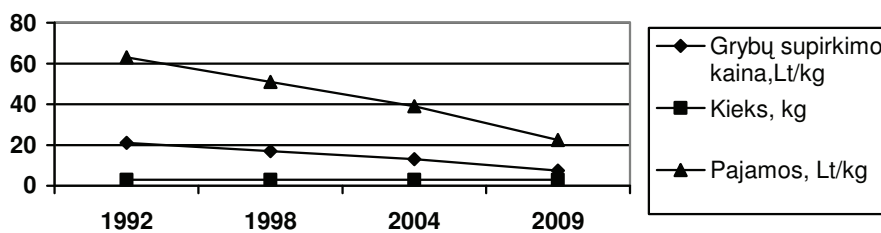
dukcijos sutaupo nemažą šeimos biudžeto dalį 1 lentelė

Verslai, susiję su miško išteklių panaudojimu

Viena svarbiausių sezoninių veiklų, kurią galima priskirti tiek prie alternatyvios, tiek prie papildomos veiklos – grybų bei uogų rinkimas pardavimo tikslais. Grybų rinkimą buvo seniai galima laikyti verslu, nes žmonės ilgą laiką iš jo pelnisi. Didžiausia miško teritorija, kuri kaimo žmonėms padėjo ir padeda išspręsti ne vieną užimtumo ir išgyvenimo problemą. Kad miško ištekliai gelbsti iš žemės ūkio gaunantiems menkas pajamas, ir kad grybai–uogos iš alternatyvių verslų (papildomos veiklos) yra stipri pasipirtis vietos gyventojams buvo nagrinėta 2002, 2006 ir 2010 metais.

Grybingiausiasiais laikomi 20–40 metų pušynai, beržynai, plačialapiai ir mišrūs miškai. Vidutinis valgomų grybų derlius siekia iki 30 kg iš 1ha miško. Ta-

čiau apie 50 proc. grybų yra pažeisti kenkėjų, o apie 20 proc. nepastebėti lieka miške. Eksploatacinis grybų derlius vidutiniškai sudaro apie 9 kg iš hektaro. (Pauliukevičius, 1982). Šių grybų kiekį surinkti reikia apeiti ne vieną ha, nuo to priklauso atlygis. Jeigu grybų 1 kg supirkimo kaina 1992 metais buvo 20 Lt/kg ir daugiau, 2009 metais prasidėjus grybų rinkimo sezonui grybų supirkėjai vidutiniškai už kilogramą mokėjo tik 12 Lt., didėjant grybų pasiūlai, kaina krito iki 10 Lt, o vėliau–dar labiau. Pietryčių Lietuvoje įsikūrę grybų supirkėjai superka ne tik vietinių gyventojų supirktus grybus, bet ir atveža iš Baltarusijos, Rusijos. Grybų importas numuša vietinių grybų kainas. Grybų kaina svyruoja ir nuo supirkimo vietos. Kiek didesnės pajamos grybus pardavus pakelėse, tačiau tokią galiybę turi ne visi kaimo gyventojai.

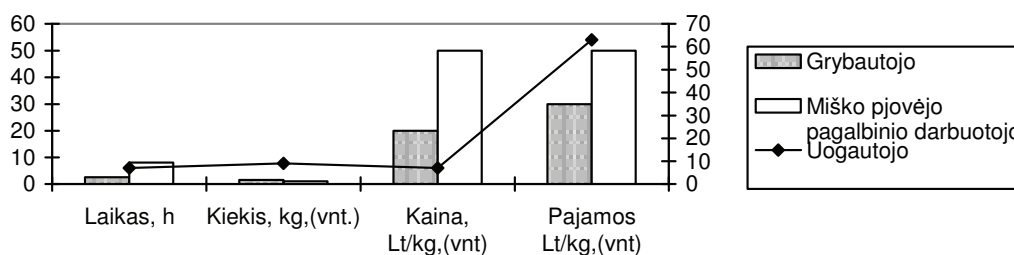


5 pav. Grybų supirkimo kainų pokyčiai per 1992-2009 metus

Kita svarbi komercinė veikla, susijusi su miško išteklių panaudojimu, yra medienos, sakų, antrinių miško medžiagų ruošimas.

1939-1940 metais buvo teigiama, kad keičiantis kaimo gyventojų užimtumo pobūdžiui, keičiasi veikla. Nuo seno mūsų protėviai savo būstus šildydavo tik miško mediena. 20 amžiaus antroje pusėje padėtis šalyje pasikeitė. Labai mažai mokėdami už importuojamą kurą (mazutą, dujas, akmenis anglių) mes pamiršome vietinį kurą, jo pranašumą, ir dabar šis kuras šalies kuro balanse, įskaičius ir vadinamąjį „komercinį kurą“, sudaro tik apie 6 proc. Šiandien miško išteklių reikšmė didėja. Sukaupta beveik 3 kartus daugiau medienos. Pagrindinė medienos, kaip kuro, perspektyva šalyje susijusi su platesniu miško atliekų naudojimu kurui. Tačiau jos nenaudojamos, nes neesant tinkamos infrastruktūros, didesnėse miškų teritorijose surinkti miško atliekas yra brangu ir technologiškai sudėtin-

ga. Norint panaudoti miško atliekas, būtinos didelės investicijos moderniai technikai įsigyti. Darbai susiję su miško kirtimu, valymu brangiai apmokami, juos atlikti stengiasi patys savininkai. Pvz. Miško pjovėjas turėdamas užsakymą (10 m. aukščio) medį nupjauti, 2 asmenų darbo užmokestis 120 lt. (iš jų pagalbinam darbininkui -50 Lt). Surinkti duomenys leido apskaičiuoti kokių papildomų verslų einamuju momentu pelningiau užsiimti ir palyginti grybautojo (uogautojo) ir miško pagalbinio darbininko darbo užmokestį per dieną. Kad gauti medkirčio pagalbinio darbininko darbo užmokestį vienos darbo dienos užimtumo, kurios metu pavyko nupjauti ir sutvarkyti medžio atliekas, uogautojas uogas turi rinkti panašiai (6x10=60Lt, 2009), tačiau patyrusiam grybautojui per 8 valandas ne visada pavyksta surinkti norimą kiekį grybų, nes 2009 metais uogautojo pajamos buvo 2,84 karto didesnės.



6 pav. Einamuju momentu pelningiausia užsiimti uogų rinkimu

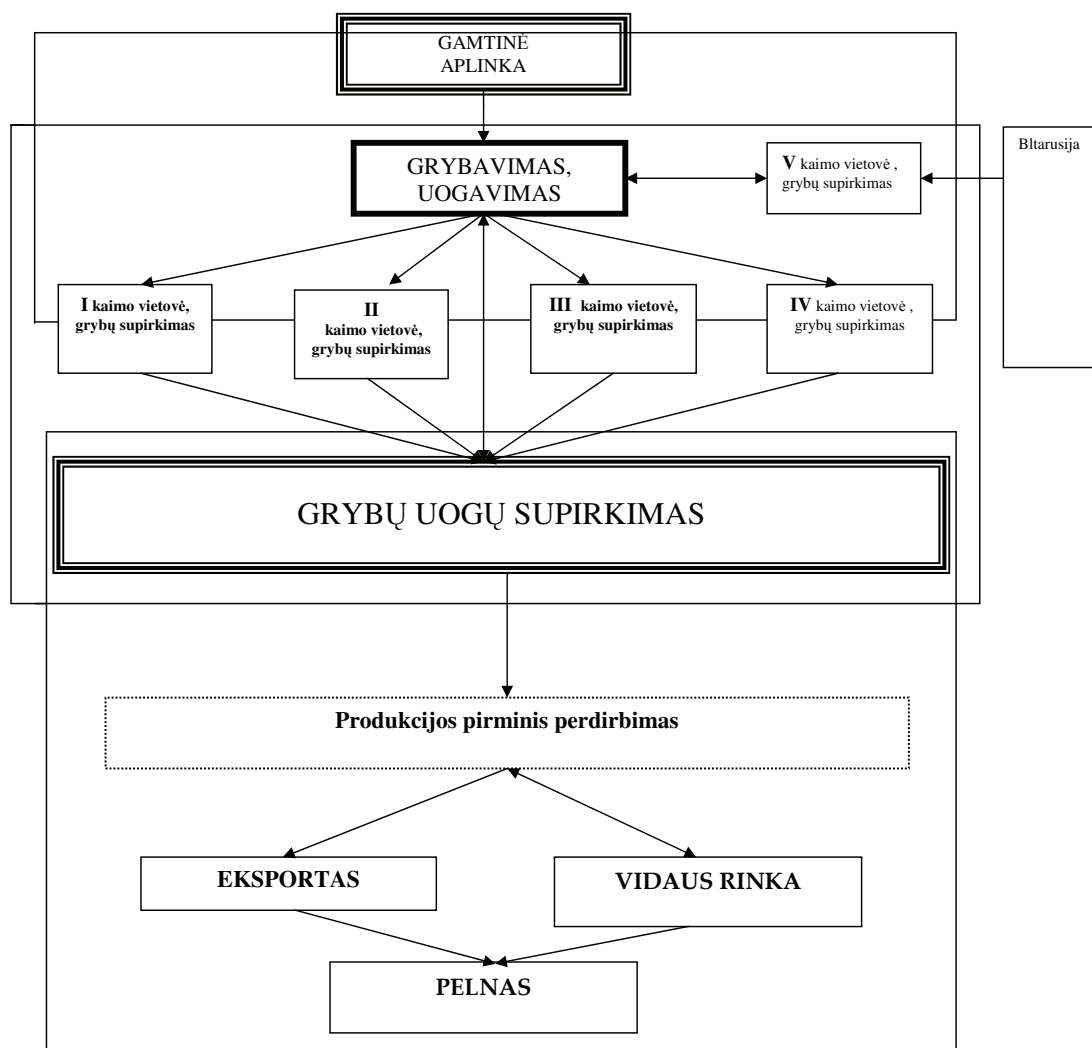
Smulkūs ūkininkai, gyventojai privatų mišką pjau-
na ir parduoda, gaudami iš 1 ha miško apie 2,3 m³ me-
dienos. Realizuojami ir kiti miško ištekliai-laukiniai
vaisiai, uogos, riešutai, vaistažolės, sula. Miškuose
gausu mėlynių, lazdynų, aviečių, bruknių, spanguo-
lių, žemuogių, šermukšnių. Kaip nurodoma Lietuvos
miškų kadastre, ištisiniai uoginių ir vaisinių augalų
sąžalynai apima 47,9 tūkst. ha, iš jų mėlynynai-13,3,
avietynai-6,9, bruknynai-5,0, spanguolynai-3,9, vai-
voryna-1,0, žemuogynai-0,2, lazdynai-11,4 ir šermukš-
nynai-0,2 tūkst. ha. Produktyvūs-derantieji sąžalynai
apima 65,7 proc. jų bendro ploto. (Butkus, 1987).

Gyventojų verslumo skatinimo programos

Nors netradicinė žemės ūkio veikla iki Lietuvos
įstojimo į Europos Sąjungą buvo remiama pagal
SAPARD "Ekonominės veiklos plėtros ir alternaty-
vių pajamų skatinimo" programą, 2004-2006 metais
netradicinė žemės ūkio veikla buvo remiama pagal
bendras programos priemones. Stojimui į ES pasiren-
gimo laikotarpiu Pietryčių Lietuvoje kūrėsi ne vienas

kooperatyvas, ne viena įmonė, užsiimanti alternatyvia
veikla, tačiau eilė besikuriančių ar veikiančių įmonių
negavo galimybės pasinaudoti SAPARD parama, nes
nebuvo įdiegę naujų technologijų. Lietuvai tapus ES
bendrijos nare, padėtis tapo palankesnė.

2004 metais gegužės 1 dieną Lietuvai įstojus į Eu-
ropos Sąjungą padidėjo verslo konkurencija, todėl
išsilaikyti vidaus rinkoje darėsi vis sunkiau ir sudė-
tingiau. Nemaža dalis įmonių, tokių kaip pvz. UAB
„Vėtrija“, UAB „Mėlynoji uoga“, Alytaus miškų urė-
dija, UAB „Ekoratas“, UAB „Ertra“, UAB „A. Taraila
ir partneriai“, kurių veiklos kryptys - miškininkystė,
uogų, grybų, surinkimas, perdirbimas ir realizavi-
mas, savo produkciją eksportuoja į Vakarų Europos
ir Skandinavijos šalis. Pagal Lietuvos kaimo plėtros
2007-2013 metų programą (KPP), siūloma siekti, kad
gyventojai, pasinaudoję "Ekonominės ūkio plėtros ir
alternatyvių pajamų skatinimo" projektu, įsijungtų į
veiklą, kuri galėtų tapti ne tik šalutiniu, bet ir pagrindi-
niu pajamų šaltiniu.



7 pav. Verslų plėtojimas kaip ekonominė ūkinė šaka, būtina palaikyti ilgalaikius ir stabilius ryšius tarp gamintojų, vartotojų ir perdirbimo pramonės įmonių

Išvados

1. Dėl aukšto nedarbo lygio, dėl gilios krizės gyventojai priversti ieškoti kitų alternatyvių bei papildomų pajamų šaltinių.
2. Dėl ribotos galimybės auginti pelningesnes žemės ūkio kultūras, dėl nepalankių supirkimo kainų, žemės ūkio produkcijos augintojai ieško naujų papildomų verslų.
3. Žemės ūkiui netinkamose miškingose vietovėse alternatyvių bei papildomų kaimo gyventojų verslų organizavimas yra vienas iš būdų pagerinti jų socialines ekonomines sąlygas.
4. Tiek alternatyvi, tiek ir papildoma veikla yra vienodai svarbios, nes skatina kaimo gyventojų užimtumą, jie siekia užsibrėžtų tikslų ir planuoja veiklos strategiją ateityje. Kita veikla užsiimti kaimo žmogų šiandien skatina ir dabartinė ES politika. Naujoje žemės ūkio ir kaimo plėtros programoje yra numatytos paramos priemonės alternatyviems kaimo verslams plėtoti.

Literatūra

1. Alisauskas, K., Jankauskiene, A., Kloviene, J., (2009). Bendruomenių dalyvavimas kaimo plėtroje. *Ekonomika ir vadyba: aktualijos ir perspektyvos*, 3(16), 30-37. Šiauliai: Šiaulių universiteto leidykla.
2. Ališauskas, K., Jankauskienė, A., (2008). Kaimo plėtros tendencijos Plungės rajone. *Ekonomika ir vadyba: aktualijos ir perspektyvos*, 2(11), 34-43. Šiauliai: Šiaulių universiteto leidykla.
3. Batuliavičiūtė, L. (2002). Grybavimas – alternatyvus verslas ir priemonė kaimo bendruomenėms steigti. *Žemės ūkio mokslai*. Nr.4 (priedas). 56-60.
4. Batuliavičiūtė, L. (2006). Grikinkystės raida ir perspektyvos Pietryčių Lietuvoje. *Vagos: Mokslo darbai*. T.73 (26). p. 26-34.
5. Batuliavičiūtė, L. Ar grikiai išliks mažo našumo žemių maitintojais? *Ūkininko patarėjas*. 2004, Nr. 241.
6. Batuliavičiūtė, L. (2001). Lietuvos ūkininko ūkio pajamingumas kaip konkurencingumo veiksnys. Iš: *Konkurencingas žemės ūkis ir jo svarba šalies ekonomikai; mokslinės konferencijos pranešimai*. p.189. Vilnius: LAEI.
7. B. Batuliavičiūtė, L. Miško gėrybių rinkimas ir realizavimas – svarbus sezoninis verslas. (2010, birželio 4). *Merkio kraštas*, p.4.
8. Butkus, V. (1987). *Mažieji miško turtai*, p. 415. Vilnius: Mokslas.
9. Kenstavičius, J. (1989). Miškų resursai, jų paruošos, poreikiai ir būklės gerinimo problemos. *Kaunas*, –p.88.
10. Lietuvos privataus miško ūkio raida (1991-2000 m.) ir jo įvertinimas. *Girionys-Kaunas*, 2001. p.52.
11. Pauliukevičius S. (1982). Miškų ekologinis vaidmuo. *Mokslas*, p.111.
12. Povilaitis, B. (1997). Lietuvos žemės ūkis 1918-1940. Jo raida ir pažanga. Vilnius: Tėvynės sąjunga, p.90.
13. Poviliūnas, A. (2001). Konkurencingumo trūkščiai Lietuvos žemės ūkyje ir jų įveikimo galimybės. Iš: *Konkurencingas žemės ūkis ir jo svarba šalies ekonomikai; mokslinės konferencijos pranešimai*. Vilnius: LAEI, p.53-65.
14. Tamošaitienė, A., Rutkauskaitė, J. (2001). Konkurencingo ūkio plėtra mažiau palankiose žemėse. Iš: *Konkurencingas žemės ūkis ir jo svarba šalies ekonomikai; mokslinės konferencijos pranešimai*. Vilnius: LAEI, p.69.
15. Stanikūnas, D., Uždavinienė, V., Baležentis, A. (2000). *Lietuvos žemės ūkis. Regioninė plėtra*. Mokslo tyrimų rezultatai. Vilnius. LAEI.
16. Vītunskienė, V. (2002). Kaimo gyventojų pajamų nelygė bei jos ekonominiai ir socialiniai veiksniai. *Žemės ūkio mokslai*. Nr.4 (priedas). 38-48.

Lina Batuliaviciute

The Importance of Alternative and Complementary Business in the Economics of Southeastern Lithuania

Summary

This article presents analysis on alternative business and accessory activity of rural residents in South East Lithuania. The analysis of the period of 1995-2009 shows that the increasing number of rural residents (unemployed or those receiving low income) join the development of accessory businesses. The study was conducted for Varėna region, which characterizes with the largest forest cover, and the poorest soil fertility. In this way, the rural residents can carry not only agriculture, but also forestry. The article

points that the businesses have been known for long ago. They were analyzed yet in the years 1939-1940. Before independence, the forest used to satisfy not only personal needs, but also served more for rest than for development of business. Today, the forest resources are the strong support for local residents. They render assistance to economically weak farms receiving low income from agriculture, to residents of smaller towns, who have temporarily lost their employment, also to people receiving low income, and unem-

ployed residents. The article analyzes that a significant part of farmland in Lithuania consists of low-productivity soil (up to 32 productivity points). The agricultural activity of farmers farming the low-productivity lands situated in Varėna, Šalčininkai, Vilnius, and other localities attributed to those less favourable for agriculture, also in localities with specific natural disadvantages, has decreased, as well as agricultural activity of small farms, rural residents, and pensioners. It must be assumed that rural residents receive their income from some other subsidiary businesses (Table 1). Trying to receive money for maintenance and to remain in market, the farmers developed their farmland areas by leasehold. During that period, also some other farmers and rural residents used to develop the areas for more profitable cultures, for example, buckwheat, oat, and triticale, and used to sell their stockbreeding production in markets. Moreover, every countryman owning a plot of land of 1-3 hectares, grows vegetables for his own needs. One of the most important seasonal works, which can be attributed to alternative ones, as well as to accessory activity, is picking mushrooms and berries for selling purposes. Another important commercial activity related to use of forest resource is preparation of timber, resin, and secondary wood materials. Some other resources are also picked: nuts, herbs, and sap. The article shows that the meaning of picking and use of forest resources is infinite for a countryman, - an endless potential milieu (spread), when a countryman can carry some accessory activity. Surveys state that not considering if

the countryman is a farmer, a pensioner, an unemployed, or a countryman receiving low income, before and after independence, he has always been next to agricultural activity (produced alimentary products for himself), and some accessory activity used to be and still remains a significant factor, which improves social and economical conditions of rural residents. However, social and economical differences between rural residents still increase, not reduce. Though country life shows that agricultural activity and alternative activity are balanced. It will continue for many years. A significant part of rural residents (farmers) has used the supporting means provided by structural funds of EU, was able to modernize production, and to master some new technologies. Therefore, following the programme of 2007-2013 (KPP), it is necessary to try that the people who have used the means of "Development of economical farming and promotion of alternative income" would develop occupation and increase income not as the source of additional income, but as the main source of income, for example, having reactivated the enterprise of processing fruits and vegetables in Varėna, having collected the production of forest resources, they would be provided to a shopper with no intermediary, having bought the forest resources, the grown vegetables would reach the hands of a single person with no intermediary.

Keywords: alternative business, complementary economic activity, incomes, profitability