

*Žalioji knyga*

**Lietuvos kaimo ateitis**

**Žalioji knyga**

**LIETUVOS  
KAIMO  
ATEITIS**

**VILNIUS  
2010**

UDK 316.3(474.5)  
Ža36



LIETUVOS RESPUBLIKOS  
ŽEMĖS ŪKIO MINISTERIJA



Leidinį parengė Lietuvos Respublikos žemės ūkio ministerija ir  
Lietuvos agrarinės ekonomikos institutas

© Lietuvos agrarinės ekonomikos institutas, 2010  
ISBN 978-9955-481-18-8

## TURINYS

Žodis skaitytojui _____	5
Žaliosios knygos, kaip Vyriausybės dokumento, samprata ir paskirtis _____	6
Nacionalinės Lietuvos kaimo politikos ypatumai po 2013 m. _____	8
Gyvenimo kokybės kaime ir mieste skirtumai _____	11
Kaimo politikos nauda vartotojams _____	16
Nepageidautini kaimo politikos efektai _____	18
Kartų kaitos problemos _____	19
Gyvenimas vertybes puoselėjančiame kaime _____	23
Santrauka _____	26
Išsakykite savo nuomonę _____	28





Lietuvos kaime sėkmingai vyksta per pirmuosius nepriklausomybės dešimtmečius prasidėję teigiami pokyčiai: formuojasi privatus žemės ūkio sektorius, kuriasi šeimos ūkiai, diegiamos naujos informacinės technologijos, pamažu pereinama prie maisto kokybės gerinimo, aplinkosaugos, regionų ypatumų akcentavimo, žmonių bendruomeniškumo, jų užimtumo skatinimo. Šie pokyčiai sukuria pagrindines prielaidas Lietuvos kaimo gerovei kurti, siekiant panašaus į kitų Europos Sąjungos (ES) šalių kaimo gerovės supratimo.

Tačiau kitų šalių kaimo gerovės suvokimas, veikiamas XXI a. technologinių galimybių, taip pat labai keičiasi. Plečiantis transporto galimybėms, kaimo gyventojai lengviau nukeliauja didelius atstumus, o miestiečiai vargsta transporto spūstyse. Naudojantis naujosiomis informacinėmis ir komunikacinėmis technologijomis, darbo vietos iš įmonių ir įstaigų vis dažniau persikelia į verslo ar gyvenamąją aplinką, taigi darosi ne taip svarbu gyventi arti darbovietės. Dėl rekreacinių galimybių, bendruomeninių santykių vis labiau populiarėja gyvenimo stilius, orientuotas į kaimišką aplinką.

Visi šie pasikeitimai leidžia optimistiškai žiūrėti į kaimo ateitį. Tačiau norint operatyviai reaguoti ir maksimaliai panaudoti kaimui atsiskleidžiančias galimybes, turi būti sutelktos visų mūsų žinios ir entuziazmas. Ar po dešimt–dvidešimt metų situacija iš tikro taps palanki Lietuvos kaimui, labai priklauso nuo to, kiek kaimo politikos sprendimai atitiks visuomenės lūkesčius, jos turimą ateities kaimo viziją.

Sprendimai dėl Lietuvos kaimo plėtros kryptių turės būti priimti, formuojant Lietuvos kaimo raidos strategiją po 2013 m. Taigi – visai netrukus. Vyriausybė kviečia visus Jus, mieli Lietuvos žmonės, aktyviai dalyvauti viešose diskusijose – aptarti, kaip sukurti tokią kaimo ir žemės ūkio politiką, kuri padėtų mūsų šaliai atskleisti savo stiprybes ir savitumą, pasiekti kuo didesnę ekonominę ir socialinę naudą. Šioje Žaliojoje knygoje paprašėme mokslininkų pateikti savo požiūrį į Lietuvos ateities kaimą. Galbūt jų vizija pasirodys labai šiuolaikiška, galbūt ne vieną mintį paneigsite, o gal atvirkščiai – paskatinsite. Nedvejokite įsijungti į diskusijas – Jūsų atsakymai į čia keliamus klausimus ir Jūsų pasiūlymai, pagrįsti individualia patirtimi, padės nubrėžti naujas, visų mūsų lūkesčius atitinkančias kaimo politikos gaires.

Žemės ūkio ministras

Kazys Starkevičius

## ŽALIOSIOS KNYGOS, KAIP VYRIAUSYBĖS DOKUMENTO, SAMPRATA IR PASKIRTIS

Žalioji knyga, kaip specialus dokumentas, pirmą kartą buvo panaudotas Didžiosios Britanijos Parlamento 1967 m. (GREAT BRITAIN. PARLIAMENT. HOUSE OF COMMONS. Parliamentary Debates. 5th ser., v. 744, April 5, 1967, col. 245). Žaliaja knyga ji praminė Londono laikraščiai, nes dokumentas buvo publikuotas žaliais viršeliais. Tai buvo „trumpas Vyriausybės pozicijos išdėstymas, pateikiamas svarstyti visai tautai, prieš priimant galutinius politinius sprendimus“ (Ibid. v. 747, June 5, 1967, col. 651). Šis dokumentas tapo pavyzdžiu, kaip turėtų vykti viešos diskusijos, inicijuotos konsultacinio Vyriausybės dokumento.

Vėliau Žalioji knyga buvo pradėta naudoti ir kitose šalyse. Ypač dažnai šio tipo dokumentu naudojama Australijoje, Airijoje, Kanadoje. Žalioji knyga šiose šalyse yra oficialus Vyriausybės dokumentas, kuriuo visuomenė informuojama apie planuojamas politinių sprendimų kryptis, kol jos dar svarstomos. Žaliojoje knygoje pristatomos naujovės – tai tik pirmasis žingsnis, formuojant naujo įstatymo nuostatas ar strategines politikos kryptis, aptariamo objekto ateities **vizijos formavimo etapas**. Po konsultacijų su visuomene Žaliojoje knygoje pristatytos idėjos koreguojamos, kad labiau atitiktų visuomenėje vyraujančią nuomonę.

Politinių sprendimų viešo aptarimo procedūra gali būti pratęsta, ieškant suformuotos vizijos įgyvendinimo strategijos. Tada po Žaliojoje knygoje išsakytų idėjų aptarimo su visuomene žengiamas antrasis žingsnis – rengiamas kitas Vyriausybės dokumentas – Baltoji knyga. Joje Vyriausybės ketinimai dėl reformų būna pakoreguoti, atsižvelgiant į naująją viziją, kuri gimė iš Žaliosios knygos pasiūlymų ir informacijos. Be to, numatomi naujai vizijai įgyvendinti reikalingi politiniai sprendimai Baltojoje knygoje jau aprašomi konkrečiau, detalizuojami planuojami sprendimų būdai.

Pastaruoju metu Žalioji knyga pradėta plačiai naudoti ES. Parengta Europos Komisijos, ji yra diskusijoms inicijuoti skirtas dokumentas, padedantis skatinti debatus ir pradėti viešų konsultacijų procesą pasirinkta tema visoje Europoje. Europos Komisijos leidžiamos Žaliosios knygos paprastai pristato naujas idėjas ir/ar pagrindines problemas, iškilusias, nagrinėjant temą, ir yra skirtos paskatinti suinteresuotus asmenis ar organizacijas pareikšti savo nuomonę ir pasidalyti turima informacija. ES po Žaliosios knygos taip pat gali būti rengiama Baltoji knyga – oficialių pasiūlymų, kurie vėliau gali tapti teisės aktų pagrindu, rinkinys ar komunikatas.

Pagrindinis Žaliosios knygos uždavinys – aptarti naujoves ir alternatyvius nagrinėjamos problemos sprendimo būdus. Tai daroma, užduodant visuomenei klausimus ir pateikiant trumpą paaiškinimą, kodėl kyla toks klausimas, ir koks yra su klausimu susijusios problemos kontekstas. Klausimai formuluojami, tikintis, kad į juos atsakančios organizacijos ar pavieniai asmenys pateiks ne tik savo nuomonę, kaip tai daroma sociologinių apklausų metu, bet ir argumentus jai pagrįsti. Prašoma, kad atsakantieji į Žaliojoje knygoje keliamus klausimus pasidalytų su visuomene savo, kaip specialistų, žiniomis. Tokiu būdu atsakymai į klausimus, išskeltus Žaliojoje knygoje, leidžia integruoti valstybėje sukauptas žinias ir jas panaudoti, tobulinant valstybės tarnautojų siūlomus sprendimus. Įtraukus visuomenę į šio dokumento inicijuotas viešas diskusijas, atsiranda galimybė panaudoti įvairias šalyje sukauptas žinias, kurios dažnai taip ir lieka be tinkamo pritaikymo. Tai – specialių mokslinių tyrimų rezultatai, valstybės piliečių užsienio šalyse įgytas patyrimas, su aptariama tema tiesiogiai nesusijusių veiklos sričių pasiekimai, galintys pasiūlyti naujus sprendimo būdus Žaliojoje knygoje diskutuojamais klausimais, ir t. t.

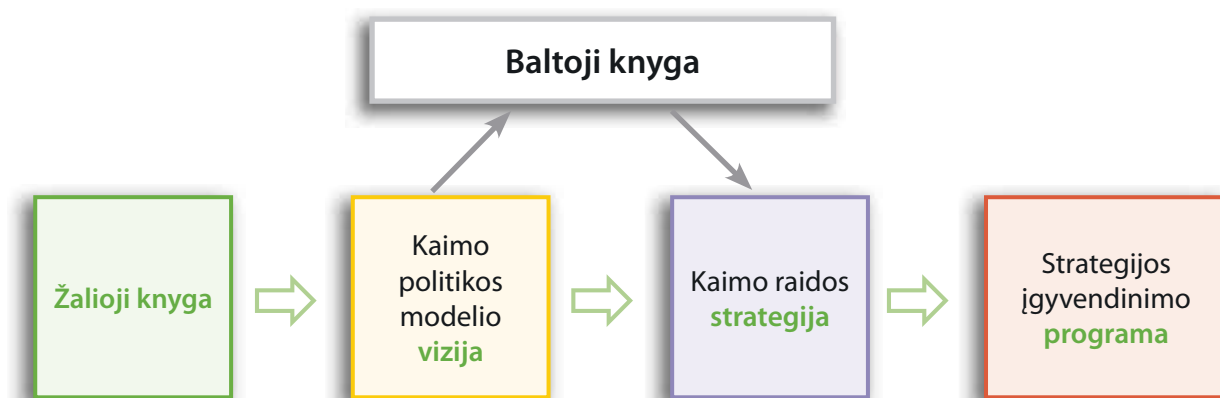
Lietuvoje iki šiol buvo rengiami tik Baltosios knygos tipo Vyriausybės dokumentai (pvz., Lietuvos aukštojo mokslo baltoji knyga, 1999; Lietuvos mokslo ir technologijų baltoji knyga, 2001; Lietuvos gynybos politikos baltosios knygos, 2002 ir 2006). **Žalioji knyga Žemės**

**ūkio ministerijos iniciatyva Lietuvoje rengiama pirmą kartą**, remiantis kitų užsienio šalių ir ES patirtimi.

Poreikis rengti Žaliąją, o ne Baltąją knygą kilo todėl, kad be galo sparčiai besikeičiančios visuomenės vertybės ir naujosios informacinės ir komunikacinės technologijos reikalauja ne tik naujų strateginių sprendimų, bet apskritai naujos Lietuvos kaimo vizijos. Ji gali būti gyvybinga tik tada, kai atsižvelgiama ne tik į kaimo, bet ir į visų šalies gyventojų interesus.

Žaliojoje knygoje pateikiami klausimai turėtų padėti išgryninti principinius valstybės siekius ir vertybines nuostatas, formuojant Lietuvos kaimo politiką po 2013 m. Kartu siekiama pasinaudoti įvairių visuomenės sluoksnių, ypač miestiečių, kurie iki šiol būdavo retai įtraukiami į kaimo politikos sprendimų priėmimo procesą, turimomis žiniomis ir patyrimu, įvairinant paramos būdus ir kuriant naujus veiksmingesnius paramos mechanizmus.

## KAIMO POLITIKOS SPRENDIMŲ PRIĖMIMO PROCESAS





## NACIONALINĖS LIETUVOS KAIMO POLITIKOS YPATUMAI PO 2013 M.

Iki stojimo į ES kaimo politikos priemonės buvo finansuojamos tik iš nacionalinio biudžeto ir atitiko tokią Lietuvos kaimo viziją, kokią ją įsivaizdavo nacionalinės politikos kūrėjai. Pradedus pasiruošimo narystei ES laikotarpiui, kaimo politikos kryptis ir paramos mastą ėmė lemti ES prioritetai, formuojami remiantis ES šalių kaimo ir žemės ūkio raida bei politikos patyrimu. Nuo 2007 m. ES paramos sistemos modelis apima dvi pagrindines sritis:

1) žemės ūkio produkcijos gamintojų rėmimą tiesioginėmis išmokomis ir taikant rinkos reguliavimo priemones, tokias kaip pieno kvotos, intervenciniai supirkimai ir pan.,

2) kaimo raidos skatinimą įvairiomis tikslinėmis žemės ūkio konkurencingumo, aplinkosaugos ir kaimo ekonomikos įvairinimo bei socialinio gyvenimo aktyvinimo priemonėmis. Didžioji dalis lėšų šiam modeliui įgyvendinti iki 2013 m. skiriama iš ES fondų.

Rengiant paramos sistemą visos ES mastu, neišvengiamai niveliuojasi kiekvienos šalies kaimo pirmaeilės problemos. Todėl **didžiausiu iššūkiu nacionalinės kaimo politikos formuotojams tampa sugebėjimas pasiekti, kad ES paramos modelis maksimaliai įvertintų šalies specifiką.** Ypač tai bus aktualu, derantis dėl naujojo ES paramos modelio po 2013 m., nes ketinama paramą sutelkti tiems dalykams, kurie svarbūs visai ES ar kelias valstybes apimančiam regionui, vietos problemų sprendimą siūlant finansuoti iš nacionalinio biudžeto.

Iki šiol pagrindinis Lietuvos išskirtinumas buvo susijęs su būtinybe įgyvendinti žemės gražinimo procesą ir pertvarkyti iš Sovietų Sąjungos paveldėtą ūkininkavimo būdą, nes daugumos ES šalių žemės ūkis seniai veikia pagal rinkos ekonomikos dėsnius, privatus agrarinis sektorius buvo ne tik senosiose ES narėse, bet ir dalyje naujųjų, pvz., Lenkijoje, Vengrijoje. Tuo tarpu Lietuvos žemės ūkyje po šalies nepriklausomybės atkūrimo 1990 m. reikėjo ne tik vėl iš naujo suformuoti privatų sektorių, bet ir aprūpinti ūkius moderniomis gamybos priemonėmis. Todėl kaimo politikos priemonės buvo telkiamos žemės ūkiui industrializuoti, laikantis XX a. būdingo požiūrio, kad žemės ūkyje modernūs gali būti tik didieji, masto ekonomiją galintys pasiekti ūkiai. Paramos priemonės turėjo padėti suinteresuoti žmones ūkininkauti ir likti gyventi kaime, taip pat užtikrinti didesnę darbo našumą Lietuvos žemės ūkio sektoriuje.

Nors Lietuvai teko spręsti uždavinius, kurie rinkos ekonomikos šalyse buvo aktualūs prieš kelis dešimtmečius, jie iš esmės neprieštaravo ES taikomo paramos modelio principams. Sukurtas po Antrojo pasaulinio karo, šis modelis buvo orientuotas į žemės ūkio industrializavimą, ir iki šiol jo pagrindiniai principai nebuvo keičiami. Tačiau ES palaipsniui pereina prie naujo, XX ir XXI a. sandūroje susiformavusio, požiūrio į paramos kaimui tikslus ir priemones. Naujasis požiūris atsirado, reaguojant į žinių visuomenės reikalavimus. Todėl XXI a. pradžios kaimo politikoje jau akcentuojamas ne ekonominis, bet kultūrinis principas, į

### XX amžiaus antrosios pusės KAIMO POLITIKOS MODELIS

#### **Ekonominis principas:**

Žemės ūkis industrializuojamas, siekiant padidinti darbo našumą, kuris daug žemesnis nei pramonėje

#### **Socialinis principas:**

Kaimas yra miesto maitintojas, todėl norint užtikrinti pakankamo maisto kiekio gamybą, valstybė turi paremti žemdirbius, kad jie liktų gyventi kaime

#### **Politinis principas:**

Žemdirbiai reikalauja „teisingų“ kainų

#### **Kultūrinis principas:**

Kaimas – nacionalinių tradicijų saugotojas

pirmąją vietą paramos tiksluose iškeliant rūpestį – ką paliksime ateities kartoms ir kaip jų gerovę suderinti su dabartine veikla kaime.

Laikantis naujojo požiūrio, parama kaimui nebetapatinama su parama žemdirbiams. **Greta žemės ūkio svarbiomis kaimo politikos sritimis tapo gamtosauga, gyvenimo kokybė kaime ir vietinių iniciatyvų skatinimas.** Be to, ieškoma būdų, kaip pakeisti tiesioginės paramos teikimą, kad ji prisidėtų prie aplinkos tvarumo ir žemdirbių orientavimosi į naujus vartotojų poreikius maisto kokybei.

Šiuo metu vykstančios diskusijos rodo, kad po 2013 m. ES kaimo politiką ketinama toliau tobulinti šia linkme. ES gyventojai reikalauja ne atskirų, smulkių pakeitimų, bet iš esmės peržiūrėti paramos teikimo motyvus, aiškiai nurodant, už kokių viešųjų prekių ir paslaugų sukūrimą remiami žemdirbiai. Pagrindiniai dalykai, už kuriuos dar mažai kas pasiryžę sumokėti, bet dauguma laiko vertingais visuomenei, yra saugus ir sveikas maistas, gamtą tausojantys gamybos būdai, gražus kraštovaizdis, švari aplinka. Atsižvelgiant į tai, kad rinkos jėgos kol kas neskatina tokių prekių ir paslaugų gamybos, siūloma jas pirkti už mokesčių mokėtojų pinigus, teikiant paramą tiems, kas patiria papildomų išlaidų, gamindami sveikesnį maistą, saugodami dirvožemio ir vandens kokybę, gamtos bioįvairovę, tvarkydami savo ir viešąsias kaimo erdves, kad išsaugotų kultūrinį ir istorinį paveldą bei kraštovaizdį ir t. t.

Ypač kritikuojama dabartinė tiesioginių išmokų skyrimo tvarka. Europos Komisijos užsakymu atlikti tyrimai rodo, kad tiesioginės išmokos neatlieka socialinės pajamų išlyginimo funkcijos ir mažai prisideda prie pokyčių agrariniame sektoriuje. Diskutuojama ir dėl daugumos rinkos reguliavimo priemonių (pieno kvotų, eksporto subsidijų, intervencinių supirkimų) reikalingumo.

Lietuvos pozicija dėl kaimo politikos po 2013 m. labai priklauso nuo to, kiek šalies gyventojai pasirengę organizuoti savo ekonominį ir socialinį gyvenimą, atsižvelgiant į žinių visuomenės suteikiamas galimybes.

Viena vertus, statistiniai duomenys rodo, kad Lietuva sėkmingai įveikė svarbiausias žemės ūkio sektoriaus restruktūrizavimo ir modernizavimo problemas: darbo našumas Lietuvos žemės ūkyje augo daug sparčiau nei kitose ūkio šakose ir buvo išvengta pagrindinės grėsmės – masinio kaimo gyventojų kraustymosi į miestą.

Įsigiję modernios žemės dirbimo technikos, stambesnieji ūkiai plėtė dirbamos žemės plotus. Lietuvos statistikos departamento tyrimo duomenimis, vien per 2005–2007 m. laikotarpį per 100 ha turinčių ūkių grupės naudojamas žemės ūkio naudmenų plotas išaugo 19 proc., nors bendras ūkių naudojamas žemės naudmenų plotas šalyje sumažėjo 5 proc.

Pastebimas žemdirbių ir kaimo gyventojų pajamų augimas (2006–2007 m. žemdirbių namų ūkių pajamos buvo netgi didesnės už miestiečių) leido **per visą nepriklausomybės laikotarpį kaimo gyventojų dalį išlaikyti labai stabilia.** **Lietuvos kaimo gyventojų dalis** visą laiką **sudarė trečdalį visų šalies gyventojų.**

## XXI amžiaus KAIMO POLITIKOS MODELIS

### Kultūrinis principas:

Gyvenimas harmonijoje su gamta, galvojant apie ateities kartas

### Socialinis principas:

Kaimas yra miesto sodas, todėl norint užtikrinti jo žydėjimą ir derėjimą, valstybė turi rūpintis gamtos išsaugojimu, visų pirma paremdama gamtą tausojančius ir sveikus produktus gaminančius žemdirbius

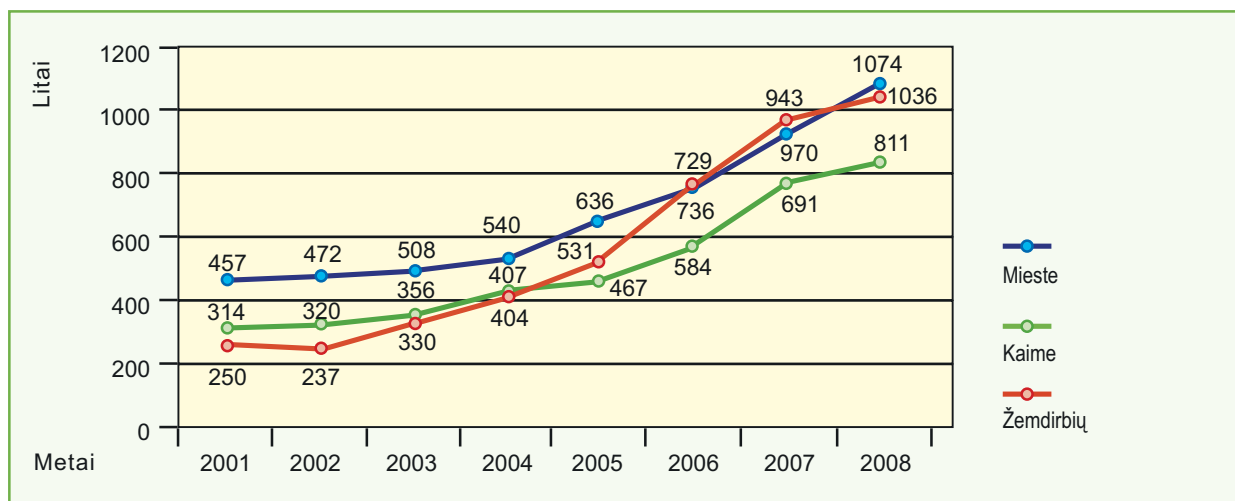
### Ekonominis principas:

Daugiasektorinė ekonomika, padedanti išvengti žemės ūkio produktų perprodukcijos ir gamtos alinimo bei kurianti darbo vietas nenorintiems ar nesugebantiems ūkininkauti

### Politinis principas:

Siekimas suderinti vietinės kaimo bendruomenės vertybes su persikėlėlių iš miesto gyvenimo būdu

## Vidutinės mėnesinės vieno namų ūkio nario disponuojamos pajamos 2001–2008 m., Lt



Šaltinis: Statistikos departamentas prie LR Vyriausybės.

Kita vertus, ekonominę gerovę pasiekusių ES šalių siūlomos paramos sritys (gamtosauga, gyvenimo kokybė kaime ir vietinių iniciatyvų skatinimas) darosi vis aktualesnės ir Lietuvos kaimui. Žemės ūkio veikla beužsiima 1/4 dirbančių Lietuvos kaimo gyventojų, iš šios veiklos gaunamos pajamos duoda tik 1/6 visų kaimo namų ūkių pajamų. Todėl ateityje daugiau paramos turės būti skiriama alternatyvių veiklų darbo vietoms kurti ir ilgalaikę perspektyvą turintiems verslams skatinti. Kartu turi būti rūpinamasi, kiek ūkinė veikla suderinama su tvariu gamtos išteklių naudojimu ir gyventojų sveikata. Tai antroji Lietuvos visuomenei svarbi permaina būsimoje Lietuvos kaimo politikoje, skatinanti galvoti, ką paliksime ateities kartoms. Trečioji svarbi sritis, reikalaujanti papildomo dėmesio Lietuvos politikoje – visų kaimo gyventojų gyvenimo kokybės gerinimas, siekiant sanglaudos tarp kaimiškų ir miesto regionų.

Siekdama parengti kuo labiau Lietuvos savitumą atitinkančią Lietuvos kaimo raidos strategiją, Vyriausybė kviečia Lietuvos visuomenę padėti išryškinti Lietuvos kaimo stiprybes, kurios iki šiol nepanaudojamos, nes trūksta menko postūmio, ir silpnybes, kurioms nacionalinės kaimo politikos kryptį po 2013 m. formuotojai turėtų suteikti prioritetą. Proveržis gali būti pasiektas, tik pasitelkus vietos iniciatyvą, padedančią atskleisti visas iki šiol nepanaudotas nišas, kuriant svajonių kaimą, kuris ne tik puoselėtų nacionalinę kultūrą ir gamtą, bet ir būtų gyvybingas naujame visuomenės išsivystymo etape – žinių visuomenėje, kur kaimo ekonomikoje vyrauja paslaugų sektorius.

### KLAUSIMAI DISKUSIJAI

- Už kokių viešųjų prekių ir paslaugų sukūrimą reikėtų remti Lietuvos žemdirbius?
- Kokius Lietuvos žemdirbių konkurencinius pranašumus reikėtų sustiprinti, teikiant paramą?
- Kokios rinkos reguliavimo priemonės būtų palankios Lietuvos žemės ūkiui?
- Kaip paskatinti gamtai draugiškų ūkininkavimo būdų naudojimą?
- Kaip sumažinti apleistų žemių plotus?

## GYVENIMO KOKYBĖS KAIME IR MIESTE SKIRTUMAI

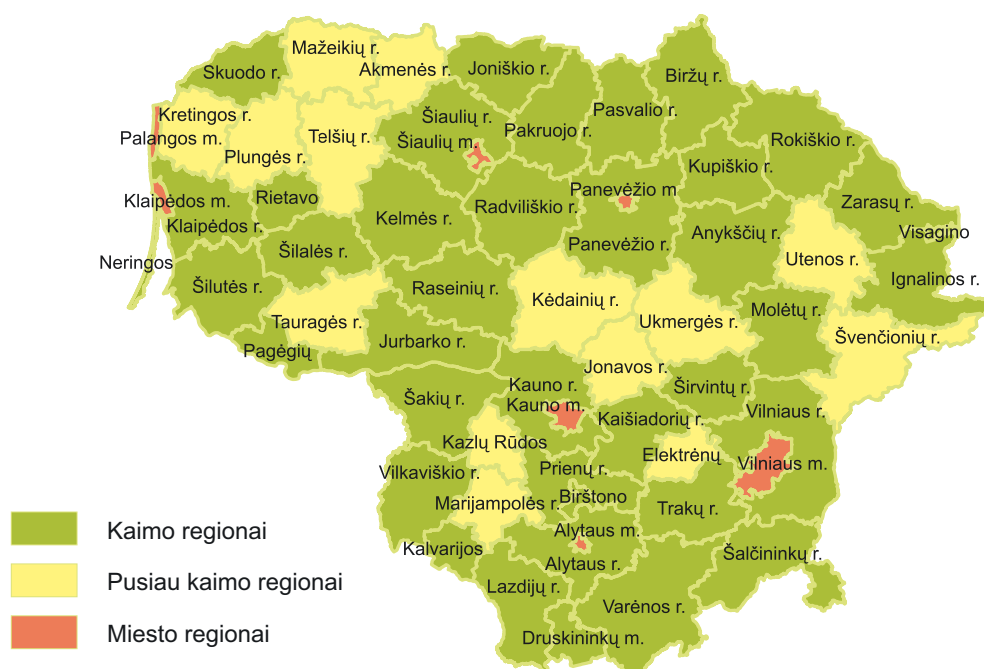
ES mastu ir daugelyje šalių narių perėjimas prie XXI a. kaimo politikos modelio prasidėjo, diskutuojant dėl kaimo apibrėžimo. Skirtingai nei Lietuvoje, ES **kaimo politikos objektas yra ne atskiros gyvenvietės, bet administraciniai-teritoriniai regionai**, kurie skirstomi į kaimiškus ir pusiau kaimiškus. Tai leidžia kompleksiščiau spręsti ūkinės veiklos ir kaimo gyventojų gyvenimo kokybės gerinimo problemas. Ypač tai svarbu, išdėstant įvairius viešosios infrastruktūros objektus (mokyklas, sveikatos apsaugos ir valdžios įstaigas) tinklo principu. Kaimiškų regionų išskyrimas taip pat leidžia tolygiau teritorijoje paskirstyti viešuosius išteklius, gerinant kelių būklę, aprūpinant regioną naujausiomis informacinėmis ir ryšio technologijomis, įrengiant vandenvalas, melioracijos ir pan. įrengimus.

Lietuvoje, skirstant teritoriją į kaimą ir miestą, šiuo metu remiamasi ne regioniniu, bet iš atskirų taškų – gyvenviečių – susidedančiu kaimo apibrėžimu. Lietuvos kaimo plėtros 2007–2013 m. prognozeje nurodoma, kad „Kaimo vietovė – kaimas, miestelis ar miestas, kurio gyventojų skaičius neviršija 6 tūkst., išskyrus savivaldybės centrą, jei priemonės aprašyme ar jos įgyvendinimo taisyklėse nenustatyta kitaip“. Toks kaimo apibrėžimas susijęs su tuo, kad **Lietuvoje šiuo metu nėra oficialiai priimto regionų skirstymo į kaimiškus ir miestiškus**. 1994 m. priimtas LR administracinių vienetų ir jų ribų įstatymas apibrėžia tik gyvenviečių skirstymą į miestus (daugiau nei 3 tūkst. gyventojų), miestelius (nuo 500 iki 3 tūkst. gyventojų) ir kaimus (mažiau nei 500 gyventojų). Statistikos departamentas, teikdamas duomenis apie ekonominę ir socialinę situaciją kaimo / miesto pjūviu, prie kaimo gyvenamųjų vietovių priskiria gyvenvietes, turinčias mažiau kaip 3 tūkst. gyventojų, t. y. miestelius ir kaimus.

Apibrėžiant Lietuvos kaimą kaip gyvenvietę, o ne regioną, darosi vis sunkiau tolygiai išdėstyti remiamus infrastruktūros objektus, darbo vietas, panaudoti kitas kompleksinio teritorijos planavimo galimybes. Taip pat neišnaudojama savivaldybių, kaip organizacinio darinio, turinčio vietos valdžios institucijas ir savarankiškai disponuojančio ištekliais, galia.

Be to, Lietuvoje naudojama dvimatė klasifikacija „kaimas / miestas“ per daug suvienodina Lietuvos kaimo ekonomines, socialines ir demografines charakteristikas. Jei skirstydami Lietuvos regionus pagal kaimiškumą, įvestume bent vieną papildomą grupę, pvz., naudotume ES taikomą trimatį skirstymą į kaimo, pusiau kaimo ir miesto regionus, atsiskleistų gana žymūs situacijos skirtumai tarp kaimo ir pusiau kaimo regionų.

### Lietuvos savivaldybių kaimiškumas ir miestiškumas pagal gyventojų skaičių gyvenvietėse (riba – 3 tūkst. žmonių) 2006–2008 m.



Šaltinis: Lietuvos agrarinės ekonomikos instituto (LAEI) tyrimų duomenys.

Paveiksle parodyta, kaip pasiskirsto Lietuvos savivaldybės, naudojant vieną iš galimų klasifikacijos būdų, kai kaimo regionais laikomos tos savivaldybės, kur daugiau kaip 50 proc. gyventojų gyvena mažiau nei 3 tūkst. žmonių gyvenvietėse, pusiau kaimo regionais – savivaldybės, kur mažesnė nei 3 tūkst. žmonių gyvenvietėse gyvena 15–50 proc. visų savivaldybės gyventojų, o miesto regionais – savivaldybės, kur mažesnė nei 3 tūkst. žmonių gyvenvietėse gyvena mažiau nei 15 proc. visų gyventojų.

Suskirsčius Lietuvos savivaldybes į 3 grupes, akivaizdu, kad **ekonominė ir socialinė aplinka kaimo savivaldybėse prasčiausia**, miesto – geriausia, o pusiau kaimo savivaldybėse – vidutinė.

### Ekonominės ir socialinės aplinkos bei infrastruktūros skirtumai Lietuvos kaimo, pusiau kaimo ir miesto savivaldybių grupėse 2006–2008 m.

Rodikliai	Kaimo grupė	Pusiau kaimo grupė	Miesto grupė
Vidutinis mėnesinis bruto darbo užmokestis, Lt	1412	1559	1766
Užimtųjų dalis tarp 15–64 m. amžiaus gyventojų, proc.	61,0	64,9	69,4
Materialinės investicijos 1-am gyventojui, Lt	3293	5657	9516
Statybos įmonių ir bendrovių atliktų darbų apimtis 1-am gyventojui, Lt	1901	2763	4452
Tiesioginės užsienio investicijos 1-am gyventojui, Lt	1339	6226	7266
Registruotų bedarbių dalis tarp darbingo amžiaus gyventojų, proc.	4,0	3,6	2,7
Socialinės pašalpos gavėjų dalis tarp visų gyventojų, proc.	1,7	1,5	0,4
Išlaikomo amžiaus žmonių koeficientas	101,5	97,4	81,2
1000-iui gyventojų tenkanti natūrali kaita	-6,1	-1,9	-0,9

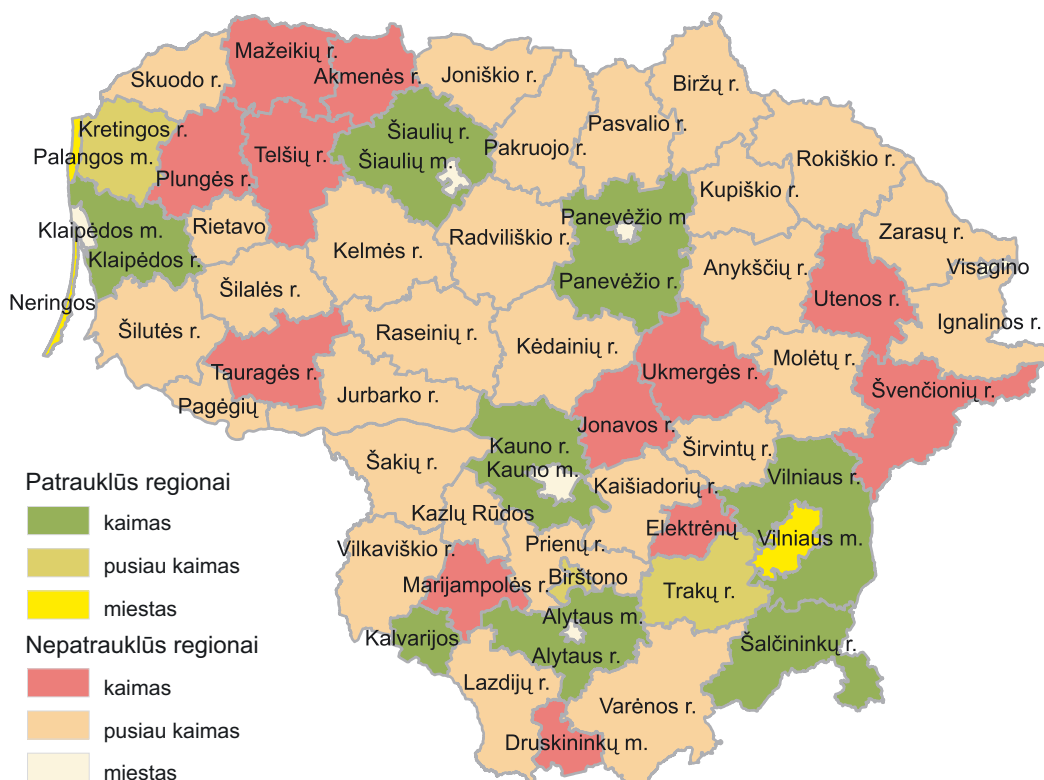
Šaltinis: LAEI tyrimų duomenys.

Siekiant tolygios regionų plėtros Lietuvoje, būtina įvertinti aplinkybę, kad žinių ekonomikoje pagrindiniu sėkmės veiksniu tampa žmonių gebėjimai. Ateityje regiono konkurencingumas vis labiau priklausys nuo to, kiek jis gali pritraukti gyventojų ir koks jų išsilavinimas. Konkuruojant dėl gyventojų, blogesnėje padėtyje atsiduria kaimiškieji regionai. Gerokai skiriasi ir kaimiškųjų savivaldybių, kaip gyvenamosios vietos, patrauklumas. Todėl ateityje parama, siekiant pagerinti gyvenimo kokybę kaimiškuosiuose regionuose, bus labiau orientuota į subjektyvią žmonių nuomonę dėl regiono patrauklumo gyventi, nes patraukliuose regionuose stebima ir daug geresnė ekonominė bei socialinė situacija. LAEI tyrimų duomenys rodo, kad **patraukliausios gyventi išlieka prie didžiųjų miestų esančios kaimiškos savivaldybės**, todėl parama kaimui galėtų būti diferencijuojama, išskiriant atskirą priemiesčio savivaldybių grupę.

Lietuvos savivaldybių skirstymas pagal kaimiškumą į 3–4 grupes galėtų pasitarnauti ne tik kompleksiškiems kaimo politikos sprendimams, bet ir tapti Lietuvos regioninės politikos pagrindu. Juk gyvenimas kaime diktuoja visai kitokį gyvenimo stilių nei mieste. Todėl

siekiant gerinti gyvenimo kokybę įvairiomis valstybinėmis reguliavimo priemonėmis, ateityje planuojama atsižvelgti į pagrindinius gyvenimo būdo kaime ir mieste skirtumus. Tai leistų Lietuvos kaimui atsikratyti vis dar plačiai įsigalėjusio atsilikusio, tesugebančio viską kopijuoti nuo miesto, įvaizdžio. Orientacija į skirtingas paramos priemones pagal regiono kaimiškumą padėtų efektyviau panaudoti paramos lėšas, gerinant gyvenimo kokybę būtent tose srityse, kurios būdingos kaimiškam ar miestietiškam gyvenimo būdui.

**Lietuvos savivaldybių patrauklumas gyventi pagal 2006–2008 m. vidinės migracijos saldo 1000-iui gyventojų vidurkį  
(neigiamas saldo – nepatrauklios, teigiamas – patrauklios)**



Šaltinis: LAEI tyrimų duomenys.

Šiuo metu Lietuvos regioninėje politikoje, diferencijuojant paramą, neatsižvelgiama į regiono kaimiškumo laipsnį ir remiamasi tik šiais trimis probleminių regionų išskyrimo kriterijais:

- vidutinis metinis registruotų bedarbių ir darbingo amžiaus gyventojų santykis 60 proc. ir daugiau didesnis už šalies vidurkį;
- vidutinis metinis socialinės pašalpos gavėjų ir gyventojų santykis 60 proc. ir daugiau didesnis už šalies vidurkį;
- materialinės investicijos, tenkančios 1 gyventojui.

Pagal šią metodiką suklasifikavus Lietuvos savivaldybes į problemines ir neproblemines, absoliuti dauguma ekonominės ir socialinės aplinkos rodiklių prastesni probleminėse savivaldybėse. Tačiau, jei savivaldybių skirstymą pagal problemiškumą paanalizuotume per kaimiškumo prizmę, pamatytume, kad **iš tikro probleminiai yra tik kaimo regionai, nes probleminėse pusiau kaimo grupės savivaldybėse rodiklių reikšmės geresnės nei neprobleminėse**, išskyrus du rodiklius, kurie naudojami kaip kriterijai, skirstant regionus į probleminius ir neprobleminius (registruotų bedarbių dalis nuo darbingo amžiaus gyventojų ir socialinės pašalpos gavėjų dalis nuo visų gyventojų).

**Probleminių ir neprobleminių kaimo ir pusiau kaimo Lietuvos savivaldybių grupių ekonominės ir socialinės aplinkos skirtumai 2006–2008 m.**

Rodikliai	Kaimo savivaldybės		Pusiau kaimo savivaldybės	
	probleminės	neprobleminės	probleminės	neprobleminės
Materialinės investicijos 1-am gyventojui, Lt	2334	3563	8332	4405
Vidutinis mėnesinis bruto darbo užmokestis, Lt	1373	1425	1664	1506
Užimtųjų dalis tarp 15–64 m. amžiaus gyventojų, proc.	58,4	61,7	63,1	65,7
Statybos įmonių ir bendrovių atliktų darbų apimtis 1-am gyventojui, Lt	1341	2087	3149	2571
Tiesioginės užsienio investicijos 1-am gyventojui, Lt	166	1730	16030	1324
Išlaikomo amžiaus žmonių koeficientas	103,0	101,1	92,4	95,8
Demografinis senatvės koeficientas	124,0	112,8	101,7	110,4

Šaltinis: LAEI tyrimų duomenys.

Kita vertus, siekiant pagerinti gyvenimo kokybę kaimo regionuose, nepakanka vien lyginti tradicinių ekonominių ir socialinių rodiklių reikšmes kaime ir mieste, nes toks lyginimas palaiko visuomenėje populiarią nuomonę, kad kaimas yra atsilikęs ir turi lygiuotis į miestą. XXI a. kaimo vizijoje kaimas nėra nei blogesnis, nei geresnis už miestą, jis tiesiog kitoks. Gyvenimo būdas kaime gerokai skiriasi nuo gyvenimo mieste, taigi ir gyvenimo kokybė turi būti matuojama kitais rodikliais.

Gyvenimas kaime turi savų privalumų, kurie, plečiantis ekologiniam judėjimui, kasdien įgyja vis didesnę vertę. Tačiau galimybė gyventi gamtos prieglobstyje ir turėti daug didesnę nuosavą erdvę turi savo kainą, nes dėl mažo gyventojų tankumo paslaugų teikimas kaimo gyventojams tampa labai brangus. Todėl ***ypač svarbiu dalyku, priimant sprendimą gyventi kaime, tampa galimybė operatyviai gauti kokybiškas sveikatos, švietimo, socialinės apsaugos, policijos, valdžios institucijų ir kitas paslaugas.***

Remiantis kitų užsienio šalių patirtimi, Lietuvoje taip pat galėtų būti nustatomi tam tikri paslaugų lygio standartai, kuriuos valstybė įsipareigotų suteikti kiekvienam Lietuvos gyventojui, nepriklausomai nuo to, kur jis gyvena – mieste ar kaime, pvz., per kiek laiko turi atvažiuoti gaisrinė ar greitoji pagalba skubaus iškvietimo atveju, kiek daugiausia kilometrų nuo gyvenamosios vietos gali būti nutolusi pradinė mokykla ir pan. Be to, centralizuotų vandens tiekimo, nuotėkų ir net elektros tiekimo sistemų trūkumą mažose gyvenvietėse ir atokiose ūkininkų sodybose ir fermose galėtų iš dalies kompensuoti tai, kad čia būtų pirmumo tvarka remiamas saulės, vėjo ir kitų alternatyvių energijos šaltinių naudojimas. Svarbus diskusijų objektas yra ir tai, ar valstybė turi priimti įsipareigojimus tik dėl tų paslaugų, kur dominuoja valstybinis sektorius (švietimo,

sveikatos apsaugos, policijos, gaisrinės). Galbūt turėtų būti remiamas ir verslas, negalintis mažose gyvenvietėse išsilaikyti rinkos sąlygomis, pvz., kaimo parduotuvių ar vaistinių tinklas.

Ateityje prie valdžios pastangų užtikrinti Lietuvos kaimo gyventojams pageidaujamus gyvenimo standartus turėtų daugiau prisidėti patys kaimo gyventojai, aktyviai atstovaudami savo pilietinei pozicijai per vietos veiklos grupes ir kitas visuomenines organizacijas. Vyriausybė kviečia kuo aktyviau išsakyti savo nuomonę apie tai, kokie motyvai skatina pasirinkimą gyventi Lietuvos kaime ir kaip valstybė galėtų prisidėti, kad gerėtų ne tik žemdirbių, bet ir kitų kaimo gyventojų gyvenimo kokybė.

## KLAUSIMAI DISKUSIJAI

- Pagal ką turėtų būti skirstomos Lietuvos savivaldybės, norint teisingiau parinkti paramos kaimui prioritetus?
- Dėl kokių paslaugų trūkumo žmonės nenori gyventi Lietuvos kaime?
- Kaip patobulinti teritorijų planavimo procesą, kad būtų suderinti valstybės, savivaldybių ir kaimo bendruomenių interesai?
- Kokią galią, priimant sprendimus dėl paramos kaimui, reikėtų suteikti vietos veiklos grupėms ir kaimo bendruomenėms?





## KAIMO POLITIKOS NAUDA VARTOTOJAMS

Europos šalių kaimo politikos istorija rodo, kad parama kaimui visada buvo sąlygota bendresnių nacionalinių tikslų. Po Antrojo pasaulinio karo trūkstant maisto produktų, valstybės rėmė žemdirbius, siekdamas aprūpinti miestiečius maisto produktais ir išvengti masiško beieškančių geresnio gyvenimo kaimo gyventojų antplūdžio į miestus. Siekis apsidrausti nuo maisto produktų trūkumo naujo karo ar kitos globalios krizės metu išliko svarbiausias žemės ūkio rėmimo motyvas iki XX a. pabaigos. Nors šalies sugebėjimas pačiai apsirūpinti maistu tebelaikomas svarbiu nacionaliniam saugumui, dėl ekonomikos globalizacijos ir aukštos perkamosios galios Europos valstybių gyventojų aprūpinimas importuotais maisto produktais darosi vis paprastesnis. Todėl, reguliuojant žemės ūkio sektorių, siūloma dėmesį sutelkti ne į kuo didesnio maisto kiekio gamybą, bet į naujus visuomenės poreikius.

Šiandien sveiko maisto ir gamtą tausojančių ūkininkavimo būdų poreikis yra akivaizdus, bet didelė vartotojų dalis dar nėra pasirengusi žymiai brangiau mokėti už sveikesnį maistą. Taip pat niekas nenori mokėti už tai, kad pasinaudojo privataus savininko teritorijoje esančiais ir jo lėšomis sutvarkytais miškais, ežerais, kitais gamtos ištekliais. Todėl naujojoje ES kaimo politikoje siūloma maisto saugumą ir kokybę bei gamtos išteklių tvarkymą ir tausojimą laikyti viešosiomis prekėmis (paslaugomis).

Lietuvos žemdirbių persiorientavimas nuo masinės ir kuo pigiau gaminamos produkcijos į sveikuolių poreikius atitinkančios ir operatyviai vartotojui pristatomos produkcijos gamintojus naudingas ne tik vartotojams, bet ir patiems žemdirbiams. Šis procesas sunkiai įsivaizduojamas be valstybės paramos, nes pertvarkymai turės būti kardinalūs. Vis didėjanti ekologiško maisto paklausa reikalauja keisti industrines augalininkystės ir gyvulininkystės technologijas ekologiškomis. Vartotojų siekis maitintis kuo šviežesniais vaisiais ir daržovėmis reikalauja priartinti jų augintojus prie vartotojo ir sukurti visai kitokią šių produktų prekybos sistemą, pvz., naudoti tokias formas kaip mobilūs turgeliai, prekyba ūkyje, produktų krepšelio kassavaitinis pristatymas į namus, prekyba internetu ir pan. Biodegalų, biokuro, iš augalų gaminamų mikroorganizmų išskaidomų plastikų, ypač iš grūdų išgaunamo polimero, naudojamo kaip alternatyva tradicinei plastmasinių butelių pakuotei, paklausos didėjimas reikalauja keisti žemės ūkio produkcijos struktūrą, pradedant gaminti didelius kiekius šiems produktams gaminti tinkamų žaliavų. Įvairinti augalininkystės produkciją reikalauja ir „gyvojo“ maisto šalininkų skaičiaus augimas, nes jų mityba neįsivaizduojama be tam tikrų iki šiol retų prekių, pvz., daigintų grūdų ir sėklų, želmenų ir pan.

Parama, teikiama produktams pagal europiniu (saugomas kilmės vietos ar geografinės nuorodas turintys ir garantuoti tradiciniai gaminiai) ar nacionaliniu (išskirtinės kokybės žemės ūkio ir maisto produktai) lygmeniu pripažintas kokybės schemas, ne tik pagerintų Lietuvos gyventojų mitybą, bet ir leistų kokybiškų produktų gamintojams susikurti į ilgalaikę perspektyvą orientuotą verslą. Reikalingas didžiulis švietėjiškas darbas, įtikinant Lietuvos ūkininkus, kad jų **ūkis gali klestėti, naudodamas ne tik įprastinę konkuravimo žemomis kainomis strategiją**. Smulkesniems ūkiams daug parankesnis toks konkuravimo būdas, kai siekiama maksimaliai patenkinti naujus vartotojų poreikius. Tada, nors ir tenka sunaudoti daugiau išteklių produkcijos vienetui pagaminti, patenkintas pirkėjas moka daugiau nei vidutinę rinkos kainą.

Žaliojo judėjimo idėjos XXI a. plačiai išpopuliarėjo ir jau gali būti apibūdintos kaip visuomeninis judėjimas, kurio įtakos stiprėjimas kasdienams žmonių veiksams įgauna vis didesnę pagreitį. Šį judėjimą skatina tokie ilgalaikiai veiksniai, kaip globalinis klimato pasikeitimas ir industrinės žemdirbystės poveikio aplinkai padariniai. Pastaraisiais metais Žaliojo judėjimo įtaką vis labiau junta ir Lietuvos verslas, šios idėjos ypač plinta miestuose – tai rodo didmiesčiuose pradėjusių veikti mobilių ūkininkų turgelių prekių paklausa ir naujaisi visuomenės nuomonės tyrimai, kurių duomenimis, aktyviausiai už ekologinio ūkininkavimo skatinimą Lietuvoje pasisako miesto gyventojai.

Kartu didėja pasipriešinimas taršiai gamybai ir tokioms naujovėms, kaip genetiškai

modifikuotų organizmų naudojimas žmonių maistui ir gyvūnų pašarams. Reikalaujama genetiškai modifikuotus maisto produktus prekybos centruose dėti ant atskirų lentynų ar net atskiruose nuo įprastinių maisto produktų skyriuose, žymėti kiaušinius, mėsą ir pieną, kurie buvo pagaminti, šeriant gyvulius genetiškai modifikuotais pašarais, sustiprinti įvežamų pašarų (ypač sojų rupinių) kokybės kontrolę ir pan.

Žiūrint per Žaliojo judėjimo idėjų prizmę, **visuomenės suinteresuotumas remti kaimą neapsiriboja noru turėti sveiko maisto šaltinį**, nes XXI a. kaimas jau nebėra vien tik maisto produktų gamintojas. Kaimiški regionai vis dažniau traktuojami kaip vieta, kurioje ne tik malonu ilsėtis laisvalaikio, bet ir sveika gyventi nuolat, t. y. jie laikomi pagrindiniais rekreaciniais valstybės ištekliais. Stiprinant šią kaimo funkciją, miestiečiams ypač aktualios tampa tokios priemonės, kurios sudaro jiems geresnes sąlygas praleisti laisvalaikį ne intensyvaus žemės ūkio užterštos, bet poilsui tinkamos gamtos apsuptyje. Tai kelia naujus iššūkius žemdirbių paramos sistemai, nes reikalauja nauju aspektu įvertinti intensyvaus ūkininkavimo naudą visai ES ir Lietuvos bendruomenei. Be to, visuomenė turėtų būti ne tik informuojama apie leidimus įkurti naują taršų gamybos objektą ar gaminti bei pardavinėti naujus genetiškai modifikuotus produktus.

Lietuvos kaimo politikos formuotojams labai svarbu žinoti Lietuvos vartotojų prioritetus, nes jie yra svarbiausios gairės, kuriant tokią paramos sistemą, kuri garantuos žemės ūkiui ne trumpalaikį, bet ilgalaikį konkurencingumą, o kaimiškus regionus pavers vieta, patrauklia gyventi, dirbti ar atvažiuoti pailsėti.

Be to, paramos priemonių projektuotojams bus keliamas uždavinys „vienu šūviu nušauti du zuikius“, **panaudojant kuo daugiau ES paramos lėšų Lietuvoje kelis kartus**. Šiuo metu didžioji paramos dalis iš karto grįžta stambioms užsienio korporacijoms, prekiaujančioms žemės ūkio technika, pesticidais, sėklomis ir pan. Ateityje paramos lėšos Lietuvoje galėtų būti panaudojamos kelis kartus, jei labiau būtų skatinamas ne paprastas gamybos priemonių pirkimas, bet įvairūs bendradarbiavimo su kitais Lietuvos verslo subjektais projektai. Vyriausybė kviečia visuomenę prisidėti, konstruojant tokį paramos teikimo mechanizmą, kad didžioji dalis paramos lėšų, skiriamų žemdirbiams ar kaimo gyventojams, pereitų kitiems su kaimu susijusiems Lietuvos gamintojams, vietiniams augalų ir gyvūnų veislių bei naujų technologijų kūrėjams, inovacijų diegėjams.

### Respondentų atsakymai į klausimą „Ar pritariate, kad turėtų būti skatinamas ekologinis ūkininkavimas?“, (proc.)

Gyvenamoji vieta	Pitaria	Nepitaria	Nežino
Vilnius	85,4	1,8	12,8
Kaunas, Klaipėda Šiauliai, Panevėžys	92,1	0	7,9
Kiti miestai	90,3	1,9	7,9
Kaimas	74,8	10,2	14,9

Visuomenės nuomonės ir rinkos tyrimų centro VILMORUS reprezentatyvios Lietuvos gyventojų apklausos duomenys, 2009 m. liepos mėn.

## KLAUSIMAI DISKUSIJAI

- Kokie nauji paramos teikimo būdai galėtų ne tik paremti kaimą, bet ir paskatinti viso Lietuvos ūkio ir visuomenės raidą?
- Kokios paramos reikia, kad vartotojas galėtų nusipirkti, o žemdirbiai be tarpininkų parduoti savo ūkyje pagamintus produktus vartotojams?
- Dėl kokių technologijų naudojimo ir produktų gamybos bei pardavinėjimo tvarkos turėtų būti tariamasi su visuomene?



## NEPAGEIDAUTINI KAIMO POLITIKOS EFEKTAI

Ilgametė įvairių pasaulio šalių praktika rodo, kad valstybės naudojamos kaimo politikos priemonės gali sukelti ne tik teigiamų, bet ir neigiamų pokyčių. Pvz., modernizavimo politikos priemonės, kurias įgyvendinus žemdirbių ūkiai stambėja ir būna aprūpinami modernia technika bei įrengimais, gali sukelti tokius nepageidautinus efektus, kaip žemės ūkio monopolizacija, taršios gamybos koncentracija. Šeimos ūkiai, akcentuojantys rūpestingą gamtinių išteklių naudojimą, gali būti išstumti iš rinkos trumpalaikio pelno besivaikančių stambių žemės ūkio gamyba užsiimančių korporacijų, kurios, nualinusios vietovę, savo kapitalą perkels į kitą verslą. Be to, dėl paramos sparčiai pakilus stambiųjų ūkininkų gyvenimo lygiui, gali susidaryti situacija, kai pajamų nelygybė pasidaro didesnė tarp kaimo gyventojų nei tarp kaimo ir miesto.

Per daug sutelkus dėmesį į tradicinio kaimo išsaugojimo politiką, kaimo vizija apsiriboja žemės ūkiu ir jam artimomis veiklomis, nepakankamai įvertinamas kitų kaimo gyventojų (ne žemdirbių) vaidmuo, diversifikuojant kaimą. Toks požiūris XXI a. veda į kaimo ekonominio gyvybingumo praradimą ir kaimo gyventojų pilietinio aktyvumo mažėjimą. Perdėtas kaimo produktyviosios funkcijos – gaminti maisto produktus – akcentavimas užslopina pirmąsias nedrąsias iniciatyvas išnaudoti daugybę kitų kaimo privalumų turizmo, sveikatinimo, poilsio, edukacinės veiklos plėtotei ir skatina pernelyg intensyvų gamtinių išteklių naudojimą.

Dėl netinkamo ar neaiškaus kaimo vietovių apibrėžimo kaimo politikos priemonės gali sukelti tokius neigiamus lydinčiuosius reiškinius, kaip piktnaudžiavimas parama priemiesčių gyvenvietėse, konfliktus tarp senųjų kaimo gyventojų ir persikėlėlių iš miesto. Kai kurios šalys susiduria su problema, kai dėl per didelio turizmo skatinimo vietos gyventojai išstumiami iš jų gyvenamosios vietos dėl nekilnojamojo turto bei paslaugų toje vietovėje brangimo ir t. t.

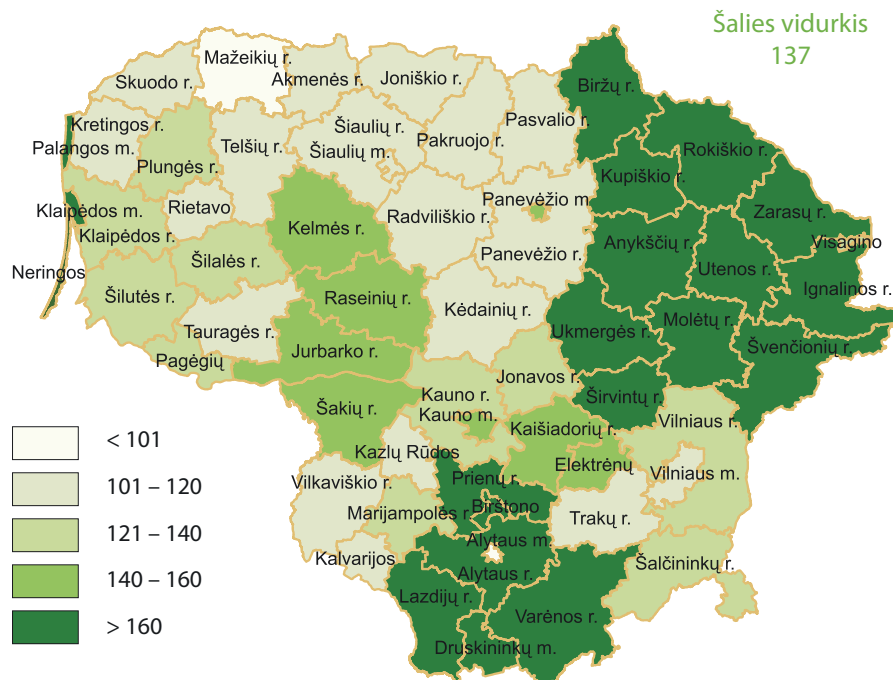
### KLAUSIMAI DISKUSIJAI

- Kokius nepageidautinus efektus sukėlė kaimo ir žemės ūkio politikos priemonių taikymas Lietuvoje? Ką būtina pakoreguoti, norint jų išvengti (ar bent sumažinti)?

## KARTŲ KAITOS PROBLEMOS

Kaimo visuomenė sparčiai sensta – tiek kaimo, tiek miesto senėjimą reikšmingai paveikė jauniausiojo amžiaus gyventojų grupės mažėjimas. Anksčiau išsilaikydavo vaikų iki 14 metų persvara senyvo amžiaus žmonių (60 metų ir vyresnių) atžvilgiu. 2009 m. 60-mečių ir vyresnio amžiaus gyventojų kaime buvo 1,4 karto daugiau nei vaikų iki 14 metų amžiaus (2001 m. šis santykis, skaičiuojant 100-ai žmonių, vadinamas demografiniu senatvės koeficientu, Lietuvos kaime tesudarė 110). Demografinis senatvės koeficientas ypač aukštas kaimiškose Pietų ir Šiaurės Rytų Lietuvos savivaldybėse.

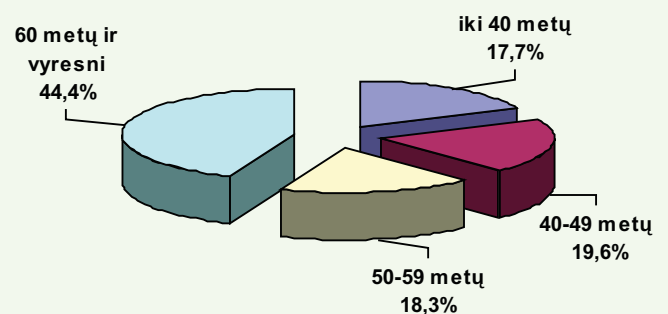
### Demografinis senatvės koeficientas 2009 m.



Šaltinis: Statistikos departamentas prie LR Vyriausybės.

Kaimo gyventojų senėjimą lemia ne tik mažėjantis gimstamumas, bet ir jaunimo nenoras gyventi kaime. Norint ateityje Lietuvos kaimą išlaikyti gyvybingą, planuojama kaimo politikos priemonės daugiau orientuoti į jaunimo poreikius. Visų pirma tai liečia kartų kaitos problemas žemės ūkyje, nes pusė žemės ūkio valdų savininkų yra pensinio amžiaus, o jauni ūkininkai (iki 40 metų amžiaus) tesudaro apie 18 proc. net tarp registruotųjų Ūkininkų registre. ***Kas nutiks daugumai dabartinių ūkių po 10–15 metų?*** Ar vaikai norės tęsti veiklą tėvų išpuoselėtame ūkyje? Pastarųjų metų tyrimai Vakarų Europos šalyse rodo, kad dauguma jaunų, išsilavinusių ūkininkų nebenori paveldėti į intensyvią, masinio produkto gamybą orientuoto tėvų ūkio, nes tai reiškia didžiulę priklausomybę nuo tokių sunkiai nuspėjamų procesų pasaulinėje ekonomikoje, kaip žemės ūkio

### Registruotų ūkininkų ūkių struktūra pagal amžių 2009 m. pradžioje



Šaltinis: Žemės ūkio informacijos ir kaimo verslo centro duomenys.

produktų kainų kritimas, prekybos liberalizacija ir besivystančių šalių finansinio pajėgumo importuoti maisto produktus svyravimai. Be to, daugėja įvairių apribojimų intensyviai ūkininkavimui ir brangiai kainuojančių reikalavimų, susijusių su gamtos ir gyvūnų apsauga bei maisto kokybės standartais.

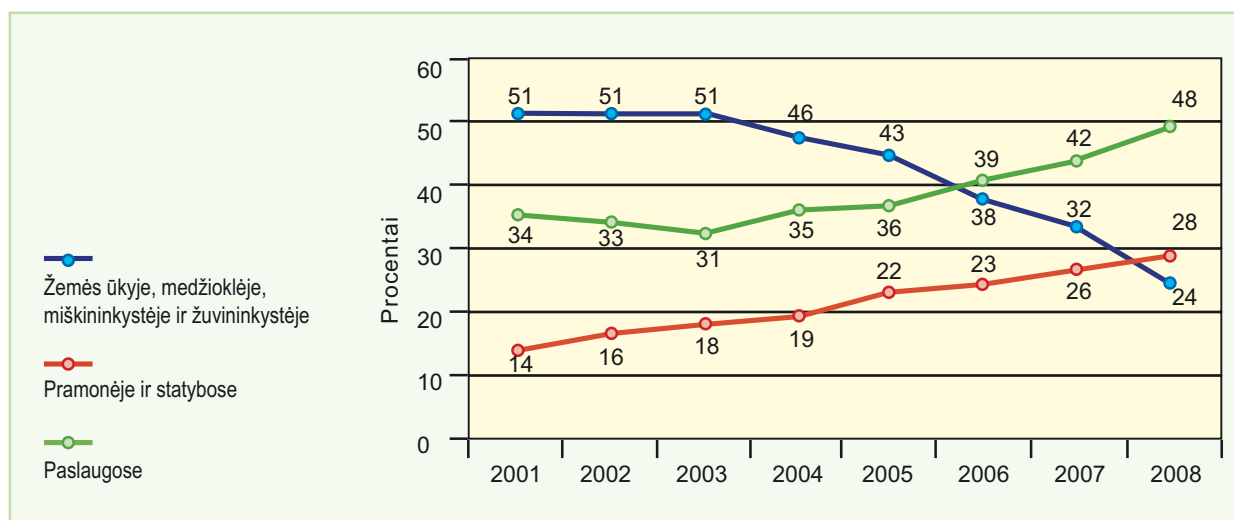
Dalis tų jaunų žmonių, kurie vis dėlto nusprendžia ūkininkauti, mėgina ieškoti alternatyvos tradicinei ūkininkavimo strategijai, laikydami ją imlia investicijoms, rizikinga ir keliančia nuolatinį stresą. Ieškodami sau parankesnio gyvenimo, jie jungiasi prie tų Europos ūkininkų, kurie renkasi daugiafunkcinį ūkininkavimą. **Daugiafunkcinis ūkininkavimas turi daugybę privalumų.** Visų pirma, jis leidžia vystyti veiklą, naudojant daug mažiau finansinių išteklių, nes taikomos tokios technologijos, kurios natūraliais būdais atkuria ir palaiko dirvožemio derlingumą ir nereikalauja daug trąšų ir kitų gamtai kenksmingų chemikalų bei įrengimų jiems paskleisti (permakultūra, agromiškininkystė, ekologinė žemdirbystė ir pan.). Ūkininko turimi gamtiniai išteklių išnaudojami ne tik tiesioginei žemės ūkio veiklai, bet ir vėjo ar vandens energijai gaminti, žuvininkystei, agroturizmui, miškininkystei, papildomos pajamos gaunamos, atliekant kraštovaizdžio tvarkymo ir išsaugojimo darbus. Antras svarbus privalumas yra tai, kad orientacija į vietinę rinką sukuria tiesioginius ryšius su vartotojais ir taip mažina riziką nerealizuoti pagamintos produkcijos bei leidžia gauti didesnę kainą, kuri mažėja proporcingai tarpininkų skaičiaus augimui. Trečia, paveldintiems tėvų ūkį jauniems žmonėms netenka atsisakyti savo svajonių padaryti karjerą kitose veiklos srityse. Pasirinkę daugiafunkcinį ūkininkavimo būdą, jie gali pritaikyti čia įvairiausias išsilavinimą, pvz., farmacininkas ar gydytojas gali derinti savo profesiją su vaistažolių auginimu. Ūkininkų turimos žinios apie žemės ūkį taip pat gali būti panaudojamos, teikiant konsultacijas, projektavimo darbuose, žurnalistikoje ir pan. Tiesioginės veiklos žemės ūkyje derinimas su įvairiomis kitomis veiklomis, atitinkančiomis konkretaus ūkininko ir jo šeimos narių sugebėjimus ir pomėgius, leidžia daug geriau realizuoti ūkininkų socialinio bendravimo poreikius.

Dėl visų paminėtų savybių daugiafunkcinė žemės ūkio veikla tampa ypač patraukli jauniems žmonėms. Tačiau Lietuvoje tokių ūkininkų, sąmoningai siekiančių gauti pajamų bent iš 3–5 skirtingų veiklų, susijusių su žemės ūkiu, ir derinančių ūkininkavimą su kitomis profesijomis, būrys dar labai negausus. Galbūt ateityje reikėtų daugiau priemonių, nukreipiančių naudoti susietos diversifikacijos strategiją žemės ūkyje, ir taip ne tik paskatinti jaunimą pratęsti šeimos tradiciją ūkininkauti, bet ir plėtoti inovacijų, pagrįstų kitų profesijų žiniomis, taikymą Lietuvos žemės ūkyje bei mažinti gamtą alinančio intensyvaus ūkininkavimo mastus.

Siekiant užtikrinti sklandų šeimos ūkių perėmimo procesą, svarbu ne tik motyvuoti jaunimą užsiimti ūkininkavimu, bet ir surasti geriausias paveldėjimo reglamentavimo būdus. Tai pasakytina ir apie būsimiems ūkio paveldėtojams reikalingų žinių minimumo nustatymą (kai kuriose šalyse paveldėti ūkį galima tik turint aukštąjį išsilavinimą žemės ūkio srityje), ir ūkio padalijimo keliems vaikams tvarką, ir po žemės restitucijos susidariusių ūkių, kuriuos bendrosios nuosavybės teise valdo keli paveldėtojai, perleidimo problemas. Visuomenės pasiūlymai šiais klausimais labai prisidėtų, nustatant optimalius išsilavinimo reikalavimus ir koreguojant teisinius paveldėjimo mechanizmus.

Norint pritraukti į Lietuvos kaimą daugiau jaunimo, nepakanka spręsti jaunųjų ūkininkų problemų. **Kaimo užimtųjų, dirbančių agrariniame sektoriuje, dalis per pastaruosius metus sumažėjo labai greitai.** Vos prieš keletą metų žemės ūkyje, miškininkystėje ir žuvininkystėje dirbo daugiau kaip pusė Lietuvos kaimo užimtųjų, o 2008 m. jų dalis sumažėjo iki ketvirtadalio.

## Kaimo gyventojų užimtumas pagal ekonominės veiklos rūšis 2001–2008 m., proc.



Šaltinis: Statistikos departamentas prie LR Vyriausybės.

Natūraliai mažėjant Lietuvos kaimo gyventojų užimtumui žemės ūkyje, **jaunimui turi būti sukurtos sąlygos pasirinkti jų profesinius interesus atitinkančią veiklą, gyvenant kaime.** Naujosios informacinės ir komunikacinės technologijos pastaruoju metu tam sukūrė plačias perspektyvas. Kompiuterizuotos darbo vietos vis dažniau iš įstaigų perkeliama į namus: gyvenant Lietuvos kaime, galima dirbti ne tik Vilniuje, bet ir Indijoje arba JAV. Priemonės, skatinančios Lietuvos miestų verslininkus kurti tokias modernias darbo vietas gyvenantiems kaime, galėtų būti svarbus stimulas, kad kaime kurtųsi daugiau aukštą kvalifikaciją turinčių jaunų šeimų. Formuojant paramos mechanizmus, daugiau dėmesio ketinama skirti ne pavienių, ką tik mokslus baigusių jaunų žmonių, bet būtent jaunų šeimų poreikiams, nes šeimos sukūrimas formuoja visai kitus gyvenimo sąlygų reikalavimus: laisvalaikio leidimo problemų akcentavimas užleidžia vietą rūpinimuisi vaikams ir buičiai reikalingų paslaugų pasiūla ir kokybė.

Kita vertus, ateityje kaimas galėtų būti panaudotas kaip rekreaciniai išteklių pagyvenusių žmonių gyvenimo kokybei gerinti. Pasaulyje vis labiau populiarėjančios **pensininkų gyvenvietės, besikuriančios kaip kartu gyvenanti bendruomenė, Lietuvoje dar tebėra neatrasta žemė.** Ar tikrai Lietuvoje tam vis dar nėra poreikio, ar tiesiog trūksta menko postūmio iš valdžios institucijų, padedant žengti pirmuosius organizacinius pensininkų bendruomenės formavimo ir įsikūrimo žingsnius? Juk pagyvenusių, tačiau atskirame būste pajėgių gyventi žmonių koncentracija vienoje gyvenvietėje gali gerokai sumažinti jiems reikalingų priežiūros paslaugų kainas, o kartu ir sukurti šiai amžiaus grupei patraukliausias gyvenimo sąlygas bei galimybę bendrauti tarpusavyje, įkuriant tam specialias kooperatines erdves: sodelius, kavines, rankdarbių ir kitų pomėgių klubų susirinkimų vietas. Kitų šalių patirtis rodo, kad į tokias gyvenvietes žmonės kraustosi netgi nesulaukę pensinio amžiaus – tai populiarus būdas organizuoti naują šeimos gyvenimo etapą, kai užaugę vaikai išsikrausto iš tėvų būsto, ir jis tampa per didelis dviem ar vienam asmeniui. Į tokias pensininkų bendruomenių gyvenvietes šalia didmiesčių galėtų būti perkelta ir dauguma miestų senelių globos namų, taip sutelkiant jose daugiau slaugos paslaugas galinčių teikti darbuotojų. Kartu kaime būtų kuriamos naujos, su žemės ūkiu nesusijusios darbo vietos, atsirastų galimybė panaudoti ištuštėjusius pastatus, pvz., daugelyje valstybių šiam tikslui pritaikomi uždaromų mokyklų pastatai, dvarai ir pan.

## VILNIAUS, KAUNO, KLAIPĖDOS, ŠIAULIŲ IR PANEVĖŽIO GYVENTOJŲ APKLAUSOS DUOMENYS

### Ar norėtumėte šiandien gyventi Lietuvos kaime? (proc.)

Taip	25,6
Ne	64,8
Tik trumpai	6,3
Nežino	3,4

### Ko, jūsų nuomone, labiausiai trūksta šiandieniniam Lietuvos kaimui? (proc.)

Darbo vietų	29,4
Didesnės valstybės paramos	22,1
Saugumo	16,0
Kito ar nežino	32,5

Apklausą 2007 m. kovo mėn. savaitraščio „Veidas“ užsakymu atliko skambučių centras „Fonitel“

*Penkių didžiųjų Lietuvos miestų gyventojų apklausa rodo, kad net ketvirtadalis iš jų sutiktų gyventi kaime.* Jaunimo požiūris į gyvenimą kaime dar palankesnis – jame norėtų gyventi net 36 proc. apklaustų studentų ir moksleivių. Tačiau didelė dalis respondentų (22 proc.) pasigenda jiems priimtinių paramos priemonių. Todėl jaunimui ir miesto gyventojams patrauklių paramos priemonių suradimas tampa svarbiausiu uždaviniu Lietuvos kaimo strategijos po 2013 m. formuotojams. Radus visuomenei priimtinius šio uždavinio sprendimo būdus, galima tikėtis, kad Lietuvos kaimas ateityje išsaugos savo gyventojus.

## KLAUSIMAI DISKUSIJAI

- Kiek Lietuvai svarbu, kad žemės ūkis remtųsi šeimos ūkiais?
- Kaip užtikrinti sklandų šeimos ūkių perimamumo procesą, sprendžiant paveldėjimo ir bendrosios nuosavybės problemas bei nustatant ūkininkavimui reikalingų žinių minimumą?
- Kokios priemonės paskatintų jaunas šeimas kurtis kaime?
- Kaip būtų galima paskatinti naujų darbo vietų kūrimą kaime?
- Kodėl Lietuvoje nesisteigia kitose šalyse populiarios pensininkų bendruomenių gyvenvietės?

## GYVENIMAS VERTYBES PUOSELĖJANČIAME KAIME

Lietuvoje nemažai kaimiškų teritorijų, kuriose saugojamos ir puoselėjamos istorinės, kultūrinės ir gamtos vertybės. Daugumoje šių vietovių (etnografiniuose kaimuose, dvaruose, nacionaliniuose ir regioniniuose parkuose, draustiniuose ir kt. saugomose teritorijose) galioja įvairūs veiklos apribojimai, varžantys gyventojų iniciatyvą plėtoti verslą ir pritaikyti savo sodybas kasdieniams poreikiams. Kai kurios kaimo bendruomenės, pvz., ekologiniai kaimai, tam tikrų apribojimų laikosi savanoriškai.

UNESCO ir kitų tarptautinių kultūros organizacijų ekspertų vertinimu, Lietuva dar daug kur yra išlaikiusi unikalios kaimo bruožus, kiekvienam regionui būdingas sodybų planavimo, gyvenamųjų ir ūkinių pastatų architektūros ypatybes. Lietuvoje yra 43 kaimai, išsaugoję istorinį arba kultūrinį paveldą. Ypač vertinamas medinis paveldas, kuris dėl savo unikalios statybos technikos bei dekoru formų laikomas ne tik tautine, bet ir Europos vertybe. Taip pat kaimiškose teritorijose įsikūrę 59 saugomi dvarai, parkai ir sodai.

Etnografinių kaimų ir gyvenviečių, kuriose išsidėsčiusios dvaro sodybos, gyventojai nuolat skundžiasi panašiomis problemomis: bloga pastatų būkle, neišspręstais nuosavybės klausimais, kaimų atokumu. Tačiau, galvojant apie ateitį, pagrindinė šių gyvenviečių problema yra ta, kad čia begyvena mažai darbingo amžiaus gyventojų, kurie nepajėgūs atgaivinti ir tęsti gyvosios tradicijos. Todėl svarbu surasti būdų taip reglamentuoti jų veiklą, kad dėl vertybių saugojimo tokiuose kaimuose nebūtų stabdoma natūrali gyvenimo tėkmė. Prie to turėtų prisidėti ne tik valdžios institucijos. Etnografinių kaimų, dvarų išsaugojimo, jų gyvybingumo atnaujinimo procesas, kaip rodo užsienio šalių patirtis, negalimas be privačios iniciatyvos. Tačiau, norint paskatinti vietos gyventojų ir paveldo mecenatų aktyvumą, nuolat turi būti peržiūrimi per griežti draudimai ir tobulinami kompensaciniai mechanizmai už apribojimų laikymąsi. Kartu svarbu, kad Lietuvos kaimo tradicijos ir senųjų amatų technologijos plisėtų į kitas gyvenvietes, taptų žinomos ir populiarios visuomenėje. To ketinama siekti, steigiant tradicinių amatų centrus ir skatinant, kad amatininkystė įgautų verslo pobūdį, būtų derinama su kaimo turizmu, o buvusių dvarų sodybose kurtųsi poilsio, administravimo, švietimo įstaigos ar įvairios bendruomenės (pvz., menininkų, pensininkų), galinčios prisidėti prie dvaro tvarkymo ir saugojimo.

XXI a. kaimo politikoje ypač daug dėmesio pradėta skirti ne tik istorinių ir kultūrinių, bet ir gamtos vertybių saugojimui. Prieš stojama į ES, Lietuva privalėjo parengti ekologinių požiūriu svarbių teritorijų sąrašą. Šiuo metu saugomos teritorijos užima apie 16 proc. Lietuvos. ES suinteresuota paremti biologinės įvairovės išsaugojimą šiose teritorijose, nes kai kurios rūšys, aptinkamos Lietuvoje, Vakarų Europos valstybėse yra visai išnykusios arba labai retos. Kartu vis daugiau rūpinamasi, kad gamtai draugiškas gyvenimo būdas plisėtų ne tik saugomose teritorijose. To siekiama, skatinant ekologinio ūkininkavimo, mažinančių šiltnamio efektą ir kitų gamtos išsaugojimui svarbių technologijų plėtrą. Tiek reikalavimai ūkinei veiklai saugomose teritorijose, tiek ir ekologinės gyvensenos skatinimo priemonės, bėgant laikui, turi nuolat kisti taip, kad užtikrintų darnią teritorijų raidą. Todėl visuomenės pasiūlymai, kaip išvengti per griežtų reikalavimų ūkinei veiklai saugomose teritorijose ir geriau apsaugoti Lietuvos gamtos išteklius, yra labai svarbūs ir laukiami.

Siekis išsaugoti gamtos, istorijos ir kultūros vertybes bei dauguma kitų naujųjų XXI a. idėjų apie idealaus ateities gyvenimo būdą kaime integruojasi pasauliniame ekologinių gyvenviečių kūrimosi judėjime. Tarptautinės organizacijos „Globalus eko-bendruomenių tinklas“ teigimu, šiuo metu veikia apie 40 tūkst. ekologinių gyvenviečių 40-yje pasaulio šalių. Šis judėjimas vis dažniau sulaukia valstybės paramos, pvz., Didžiosios Britanijos Vyriausybė 2009 m. patvirtino 4 naujų ekologinių miestelių statybos programą.



Ekologiniai kaimai – XXI a. visuomenės fenomenas. Nors juose ir panaudojamas istorinis patyrimas, **gyvenimas ekologiniame kaime jokių būdu nereiškia grįžimo prie tradicinio valstietiško gyvenimo būdo**. Dauguma technologijų, kuriomis remiasi ekologinės gyvenvietės, atsirado vos prieš 20 metų.

Tvarų gamtinių išteklių naudojimą, rūpinantis ateities kartomis, ekologiniame kaime mėginama užtikrinti, kiekvienai sodybai skiriant ne mažiau kaip hektaro dydžio sklypą. Pageidautina, kad sklype būtų vandens telkinys (jis gali būti suformuojamas dirbtinai), o dalis sklypo apšodinta mišku. Taip ne tik užtikrinama privati šeimos erdvė, bet ir siekiama sukurti sodyboje natūraliai atsikuriančią biosistemą. Norint sukurti saugią ir draugišką kaimo gyventojų bendruomenę, stengiamasi, kad kaimo gyventojų skaičius neviršytų 150 žmonių, nes sociologijos ir antropologijos mokslų tyrimai rodo, kad viršijus šią kiekybinę ribą, prasideda natūralus bendruomenės skilimo procesas, pradžioje pasireiškiantis ypač nepageidautiniais reiškiniais: konfliktais, intrigomis ir pan. Ryšius tarp didesnių žmonių grupių čia stengiamasi organizuoti tinklo principu, išskiriant 50–150 narių savarankiškas bendruomenes. Ekologiniuose kaimuose taip pat propaguojamas saikingas, taupus vartojimas ir kitos gamtai bei žmonėms draugiškos kultūrinės nuostatos, o istorinis paveldas perduodamas iš kartos į kartą, puoselėjant giminės sodybas.

Per pusšimtį kilometrų nuo Vilniaus besikuriančiame ekologiniame Krunų kaime visi jo gyventojai sutarė laikytis ypač griežtų ekologinių principų. Čia negalima dirbti žemės specialia žemės ūkio technika, naudoti gamtai kenksmingų chemikalų, po sodžių draudžiama važinėti automobiliais – tam yra specialios mašinų stovėjimo aikštelės, namai statomi, nenaudojant cheminių statybos priemonių.

Pirmųjų ekologinių gyvenviečių kūrėjai susiduria su aibe problemų, nes neužtenka, kad iš gamtai nekenksmingų medžiagų pastatytas būstas įsikomponuotų į kraštovaizdį ir naudotų gamtos jėgų sukurtą energiją. Tikrąją savo paskirtį ekologinė gyvenvietė, kaip ir etnografinis kaimas, atliks tik tuo atveju, jei bus užtikrintas ilgalaikis jos egzistavimo stabilumas, kuris priklauso ne tik nuo techninių gyvenvietės įrengimo charakteristikų, bet ir nuo tolesnio jų eksploatavimo taisyklių laikymosi. Todėl

Lietuvoje kol kas pradėti tik kelių ekologinių kaimų kūrimo darbai. Daugiau kuriasi pavienės sodybos, besistengiančios įgyvendinti bent dalį ekologiško gyvenimo būdo nuostatų: naudoti geoterminę, saulės energiją ir pan.

Vyriausybė ieško būdų, kaip atlikti pradinio postūmio vaidmenį, padedantį Lietuvos kaimiškose teritorijose sparčiau plisti ekologiniam gyvenimo būdui. Kitų ES šalių, pvz., Švedijos, patirtis rodo, kad pakako penkerius metus paremti alternatyvių technologijų (būsto, energetikos) naudojimą, kad jos taptų gyvenimo būtinybe. Nors valstybė jau nebeteikia paramos, žmonės patys noriai investuoja į šias technologijas. Numatoma, kad ateityje vis svarbesnis ES regionų rėmimo prioritetą bus ekologinių inovacijų ir naujų ekologinių darbo vietų kūrimo skatinimas, visų pirma mažose ir vidutinėse įmonėse. Lietuvos kaimiškieji regionai turėtų suskubti pasinaudoti šia nauja paramos kryptimi. Ekologinių zonų formavimasis ne tik būtų naudingas jų gyventojų sveikatai, bet ir galėtų tapti labai svarbiu veiksniu, didinančiu Lietuvos žemės ūkio konkurencingumą, nes garantuotų čia gaminamos produkcijos kokybę.

Lietuvos kaimo politikoje atsirastų daugiau sprendimų, palankių kaimo bendruomenėms, besimančioms saugoti kultūrinės, istorinės ir gamtos vertybes, jei tokių bendruomenių nariai aktyviai išsakytų savo problemas ir pasiūlytų konstruktyvius jų sprendimo būdus, padedančius išsaugoti ne tik vertybes, bet ir saugomų teritorijų gyvybingumą.

## KLAUSIMAI DISKUSIJAI

- Kokių kaimo istorinių, kultūrinių ir gamtos vertybių puoselėjimas Lietuvoje remiamas nepakankamai?
- Kaip visuomenė galėtų būti įtraukta į veiklos saugomose teritorijose reglamentavimo procesą ir apsaugos tikslų įgyvendinimą?
- Kokios priemonės padėtų etnografinius kaimus ir dvaro sodybas padaryti gyvybingus ir naudingus visuomenei?
- Kokios priemonės padėtų sparčiau plėtoti ekologinių technologijų naudojimą žemės ūkyje ir kaimo sodybose?
- Ar tikslinga ekologines darbo vietas ir ekologinę architektūrą pirmiausia skatinti saugomose ir kurortinėse teritorijose?



## SANTRAUKA

Pirmojoje šios knygos dalyje „Nacionalinės Lietuvos kaimo politikos ypatumai po 2013 m.“ aptariama, kaip suderinti Lietuvos nacionalinius interesus su ES mastu taikomomis kaimo politikos priemonėmis. Trumpai pristatoma, kokios vertybės lemia, kad XX ir XXI a. sandūroje Europoje pradėjo formuotis visiškai naujas požiūris į paramos kaimui tikslus ir priemones. Nuo 2003 m. ES palaipsniui pereina prie naujojo požiūrio. Šiuo metu vykstančios diskusijos rodo, kad po 2013 m. ES politikoje gali atsirasti dar daugiau naujovių, nes visuomenė reikalauja iš esmės peržiūrėti paramos teikimo principus ir pagrįsti, už kokių vertybių sukūrimą remiami žemdirbiai. Derybose dėl ES kaimo politikos po 2013 m. Lietuva turi būti pasirengusi argumentuoti, kuo mūsų nacionalinių problemų sprendimas bus naudingas kitoms ES šalims, nes ketinama paramą sutelkti tik tiems dalykams, kurie svarbūs visai ES ar kelias valstybes apimančiam regionui. Tuo tarpu vietos problemų sprendimą siūloma finansuoti iš nacionalinio biudžeto. Formuojant Lietuvos poziciją dėl ES kaimo politikos reformos, labai svarbi visų visuomenės grupių nuomonė, kiek naujasis modelis yra priimtinas, ar jis padės išspręsti kertines problemas, su kuriomis Lietuvos kaimui teks susidurti per artimiausius porą dešimtmečių.

Antrojoje dalyje „Gyvenimo kokybės kaime ir mieste skirtumai“ aptariama, kokie įvairių Lietuvos kaimo gyventojų grupių interesai turėtų būti svarbiausi, kad būtų užtikrintas visos kaimo bendruomenės gyvenimo kokybės gerėjimas. XXI a. ypač svarbiu dalyku, priimant sprendimą gyventi kaime, tampa galimybė operatyviai gauti kokybiškas sveikatos, švietimo, socialinės apsaugos, policijos, valdžios institucijų ir kitas paslaugas. Sukurti šiuos poreikius atitinkančią infrastruktūrą galima, tik kompleksiškai sprendžiant regiono, kuriame vyrauja kaimo tipo gyvenvietės, problemas. Šioje dalyje keliamais klausimais siekiama išsiaiškinti, kaip patobulinti Lietuvos regioninę politiką, kad būtų labiau atsižvelgiama į visų kaimo gyventojų interesus. Ypač laukiami vietos veiklos grupių, kaimo bendruomenių aktyvistų, savivaldybių ir seniūnijų, kaimo mokytojų, gydytojų pasisakymai.

Trečioji dalis „Kaimo politikos nauda vartotojams“ skirta aptarti, kiek Lietuvos žemdirbiai yra pasirengę pereiti nuo į pasiūlą orientuoto gamybos būdo prie į paklausą orientuoto verslo ir kiek prie šito perėjimo galėtų prisidėti kaimo politikos priemonės. Daugelyje pasaulio šalių sparčiai gausėjanti sveiką maistą ir aplinką tausojančių vartotojų dalis reikalauja keisti gaminamos produkcijos asortimentą ir struktūrą. Kartu keičiasi ir konkuravimo strategijos. Vis dažniau konkurencingi tampa ne tik tie ūkiai, kurie intensyviai gamina masinę produkciją ir naudoja tradicinę konkuravimo žemomis kainomis strategiją. Smulkesni ūkiai irgi tampa pajėgūs konkuruoti, jei orientuojasi į konkretų vartotoją ir siekia maksimaliai patenkinti jo poreikius. Tačiau dauguma šios konkuravimo strategijos besilaikančių gamintojų turi dirbti vietinei rinkai, todėl labai svarbu atsižvelgti į Lietuvos ir kaimyninių šalių vartotojų poreikius ir perkamąją galią. Aptariant čia analizuojamas problemas, ypač laukiama vartotojų pageidavimų ir pasiūlymų, kaip ir kokiems žemės ūkio ir maisto produktų gamintojams bei prekybos šiais produktais būdams ateityje turėtų būti teikiama parama, kad daugumą Lietuvos miesto ir kaimo gyventojų poreikių galėtų patenkinti vietos gamintojai.

Ketvirtojoje dalyje „Nepageidautini kaimo politikos efektai“ primenama, kad kaimo politikos priemonės kartais gali duoti ne tik teigiamą, bet ir neigiamą efektą. Tai priklauso ir nuo priemonės keliamų tikslų atitikties to meto aktualijoms, ir nuo jos įgyvendinimo mechanizmo. Kiekvienas paramos mechanizmas gali būti patobulintas, todėl siekiama pasinaudoti gyventojų žiniomis ir kūrybiškumu, ieškant būdų, kaip padaryti paramą lengviau prieinamą visiems visuomenės sluoksniams ir išvengti piktnaudžiavimo, naudojant paramos lėšas. Laukiama, kad į šioje dalyje keliamą problemą aktyviai reaguotų tie Lietuvos gyventojai, kurie tiesiogiai susidūrė su konkrečių kaimo politikos sprendimų pasekmėmis.

Penktojoje dalyje „Kartų kaitos problemos“ keliami Lietuvos kaimui vis aktualesne tampanti kartų kaitos problema. Kuo valdžios institucijos galėtų prisidėti prie to, kad kuo daugiau jaunimo liktų kaime? Kaip užtikrinti sklandų šiuo metu jau suformuotų stambių ir efektyviai veikiančių šeimos ūkių perleidimo jaunimui procesą? Po 10–15 m. tai taps masine problema, nes tuo metu 2/3 dabartinių ūkių savininkų bus pensinio amžiaus. Kaip sudaryti sąlygas, kad jaunimas, gyvendamas kaime, galėtų dirbti savo profesinius interesus atitinkantį darbą? Visuomenė kviečiama padėti pildyti politikos priemonių arsenalą, siūlant, kokiais būdais būtų galima paskatinti jaunas žmones ūkininkauti ar kurtis kaime. Tikimasi, kad šiais klausimais aktyviai pasisakys įvairios kaimo ir miesto jaunimo organizacijos, išsakydamos savo poreikius ir viltis dėl valstybės pagalbos, įgyvendinant jų svajones. Taip pat keliamas klausimas, kodėl rekreaciniai ir žmogiškieji Lietuvos kaimo ištekliai iki šiol nenaudojami kitose šalyse populiarių pensininkų kaimų kūrimui, klausiant visuomenės, ar tokie kaimai turi perspektyvą Lietuvoje, ir kas trukdo jų atsiradimui.

Šeštoji dalis „Gyvenimas vertybes puoselėjančiame kaime“ skirta aptarti problemas, kylančias kaimiškų teritorijų, kurių paskirtis – puoselėti tam tikras istorines, kultūrinės ir gamtos vertybes, gyventojams. Daugumoje šių teritorijų (etnografiniuose kaimuose, nacionaliniuose parkuose ir draustiniuose, dvaruose ir t. t.) galioja įvairūs veiklos apribojimai, varžantys gyventojų iniciatyvą plėtoti verslą ir pritaikyti savo sodybas kasdieniams poreikiams. Kai kurios kaimo bendruomenės, pvz., ekologiniai kaimai, tam tikrų suvaržymų laikosi savanoriškai. Keliamas klausimas, kuo galėtų prisidėti valdžios institucijos, kad įgyvendinant vertybių saugojimo uždavinį tokiuose kaimuose, nebūtų stabdoma natūrali gyvenimo tėkmė, o visai visuomenei svarbios ekologinės ar senųjų amatų technologijos plistų į kitas gyvenvietes. Lietuvos kaimo politikoje galėtų atsirasti daugiau sprendimų, palankių tokiose teritorijose įsikūrusioms kaimo bendruomenėms, jei tokių bendruomenių nariai aktyviau išsakytų savo problemas ir pasiūlytų konstruktyvius jų sprendimo būdus, padedančius išsaugoti ne tik vertybes, bet ir saugomų teritorijų gyvybingumą.

## IŠSAKYKITE SAVO NUOMONĘ

Šia Žaliaja knyga pradedamas konsultacijų su Lietuvos visuomene procesas, kuris truks **iki 2010 m. birželio 30 d.**

Visi asmenys ir organizacijos, suinteresuotos darnia Lietuvos kaimo raida, kviečiami prisidėti, kuriant kaimo ateities viziją ir parenkant Lietuvos kaimo politikos kryptis bei nustatant jų prioritetus po 2013 m.

Prašome atsakyti į Jums rūpimus Žaliojoje knygoje pateiktus klausimus bei pareikšti nuomonę apie šiame dokumente iškeltas bendrąsias problemas.

Dideles, narystės pagrindu veikiančias organizacijas prašytume organizacijos vardu pateikiamą nuomonę diferencijuoti, remiantis 3 amžiaus grupių išsakytomis nuostatomis (jei jos skiriasi): jaunimo (iki 30 metų), senjorų (daugiau nei 60 metų) ir kitų (30–60 metų amžiaus grupė).

Pateikiančius savo individualią nuomonę prašome nurodyti, kokiai amžiaus grupei Jūs priklausote ir kokioje vietovėje gyvenate.

## PASIŪLYMUS SIŪSKITE

el. paštu: [zaliojiknyga@zum.lt](mailto:zaliojiknyga@zum.lt)  
arba paštu: Pasiūlymai Žaliajai knygai  
Žemės ūkio ministerija  
Gedimino pr. 19  
LT 01103 Vilnius

Daugiau informacijos apie Žaliąją knygą „Lietuvos kaimo ateitis“ galima rasti ir pateikti pasiūlymų interneto svetainėse: [www.zum.lt](http://www.zum.lt), [www.laei.lt](http://www.laei.lt), [www.kaimotinklas.lt](http://www.kaimotinklas.lt)

**Jūsų pareikšta nuomonė gali būti skelbiama viešai, jei nenurodysite, kad ji konfidenciali.**

## Pagrindinės kaime sukuriamų viešųjų prekių ir paslaugų rūšys

Eil. Nr.	Viešoji prekė/paslauga	Charakteristika
1	Agrokultūrinio kraštovaizdžio kultūrinio aspekto puoselėjimas	Palaikoma vietovės dvasia – vizualinė, istorinė ir kultūrinė
2	Agrokultūrinio kraštovaizdžio ekologinio aspekto puoselėjimas	Ekologinis darnumas, arealų grupės/tinklai
3	Dirbamos žemės bioįvairovės palaikymas	Pusiau natūrinių dirbamų žemių arealo ir rūšių įvairovė
4	Klimato pastovumas anglies koncentracijos palaikymo požiūriu	Anglies kaupimasis dirvožemyje ar augaluose
5	Potvynių rizikos mažinimas	Sumažinami potvynio pikai ir padidinamas potvynio vandens kaupimas/sunaudojimas
6	Gaisringumo mažinimas	Kraštovaizdis apsaugomas nuo žaibo sukeliama gaisro
7	Dirvožemio funkcijų palaikymas	<ul style="list-style-type: none"> <li>• Atsparumas erozijai</li> <li>• Nestiprus užterštumas</li> <li>• Gera sandara, aukšta vandens sugėrimo geba</li> </ul>
8	Aukštos vandens kokybės palaikymas	<ul style="list-style-type: none"> <li>• Mažas užterštumas azoto ir fosforo junginiais</li> <li>• Mažas užterštumas fekalijomis</li> <li>• Mažas užterštumas pesticidais</li> </ul>
9	Vandens atsargos	<ul style="list-style-type: none"> <li>• Palaikomas gruntinio ir paviršinio vandens lygis, leidžiantis išsaugoti ekologinę pusiausvyrą</li> <li>• Efektyvus išgaunamo vandens panaudojimas</li> </ul>
10	Klimato pastovumas dėl sumažėjusios šiltnamio dujų emisijos	Sumažinta emisija (CO <sub>2</sub> , metanas, azoto oksidai)
11	Aukštos oro kokybės palaikymas	Nedidelis užterštumo lygis (pvz., purškiamų medžiagų, oru sklindančių teršalų mažinimas)
12	Gyvūnų gerovė	Aukštesnių nei privalomi gyvulininkystės standartų laikymasis
13	Nacionalinis (ES) saugumas dėl pakankamo apsirūpinimo maistu	Patiekiamas pakankamas maisto produktų kiekis, kurį vartotojai pajėgūs išsigyti
14	Kaimo gyvybingumas	Socialinė, kultūrinė ir ekonominė kaimo vietovių raida

*Parengta pagal teminės darbo grupės „Viešosios prekės ir valstybės intervencija“ medžiagą. Teminės darbo grupės sukurtos Europos Komisijos 2008 m. vasario 20 d. nutarimu 168/2008 dėl Europos kaimo plėtros tinklo struktūrinio padalinio sukūrimo. Grupės yra oficialiai registruotos kaip oficialios Europos Komisijos ekspertų grupės „ET KP koordinacinis komitetas“ pogrupiai.*

# Gamtai draugiški ūkininkavimo būdai

## Žodynėlis\*

**Permakultūra** – ūkininkavimo būdas, mėgdžiojantis natūralių gamtinių ekosistemų procesus ir elementus. Permakultūros judėjimo pradininkai – australai Bilas Molisonas ir Davidas Holmgrenas iš pradžių šį terminą taikė tik žemės ūkiui, vėliau išplėtė ir į kitas žmogaus kultūrinės veiklos sritis, tuos pačius principus pritaikydami atliekų perdirbimui, statyboms, buičiai, ekonomikai, pedagogikai ir kt. Permakultūrininkai, mėgdžiodami gamtą, kuria ilgaamžes (nuo žodžio *permanentinis*; lot. *permanens* – nuolatinis, *nenutrūkstamas*, *tolydus*), save organizuojančias ir atsikuriančias sistemas, kaip alternatyvą tradiciniam gamtos išteklius naikinančiam ūkininkavimo būdai. Dirbant permaūkyje kartu su gamta, sumažėja darbo ir materialinės sąnaudos, o mūsų planetai nedaroma jokios žalos.

Ūkininkaujant taikoma daug įvairių permakultūros būdų: miškinė sodininkystė, agromiškininkystė, gamtinė žemdirbystė, biodinaminė žemdirbystė, ekologinė žemdirbystė ir pan.

**Ekologinė žemdirbystė** (angl. *organic farming*) – tai ūkininkavimo būdas, kai vietoje sintetinių trąšų ir pesticidų naudojamos organinės trąšos bei biologiniai augalų apsaugos preparatai, į dirvą įterpiamas kompostas, perpuvęs ar šviežias mėšlas, kitos organinės medžiagos, vykdoma sėjomaina, auginami sideratai. Šį ūkininkavimo būdą permakultūra galima pavadinti tik sąlyginai, nes žemė čia ariama, kasama ar kitaip mechaniškai apdirbama, o to neturėtų būti permakultūroje.

Permakultūrai būdingas žemės nekasimas (nearimas), mulčiavimas, polikultūra.

**Mulčias** – tai įvairios organinės medžiagos sluoksnis, uždedamas ant žemės paviršiaus apie kultivuojamus augalus. Tai gali būti lapai, žolė, šienas, šiaudai, smulkios šakelės, maisto atliekos ir kita organinė medžiaga. Naudojant mulčią, galima išvengti žemės kasimo ir tręšimo sintetinėmis trąšomis. Po mulčiu nuolat kondensuojasi drėgmė, todėl labai sumažėja arba visai išnyksta laistymo poreikis.

**Polikultūra** – skirtingų augalų auginimas vienoje vietoje. Jos priešybė – monokultūrinis augalų auginimas. Polikultūroje augalų bioįvairovė neleidžia kilti epidemijoms, atbaido kenkėjus, vieni augalai padeda augti kitiems, todėl galima išvengti pesticidų naudojimo.

**Miškinė sodininkystė** – ūkininkavimo būdas, kai augalai susodinami kaip miške. Miškinės sodininkystės išradėjas Robertas Hartas siūlo formuoti septynis augalijos sluoksnius: 1) aukštaūgiai medžiai – trešnės, kriaušės, 2) žemesni medžiai – obelys, riešutmedžiai, 3) krūmai – serbentai, agrastai, 4) žolynai – mėtos ir daugiametės daržovės, 5) šliaužiantys augalai – gervuogės, 6) vertikalios lianos – vijoklinės pupelės, aktinidijos, citrinvyčiai, 7) požeminis sluoksnis – svogūnai, šakniagumbiniai ir šakniastiebiniai augalai. Kadangi ne visi augalai mėgsta šešėlį, tai šalia miško sodo dažnai paruošiamas ir mažas plotelis, kuriame auginamos šviesamėgės daržovės.

**Agromiškininkystė** – visuma įvairių ūkininkavimo technologijų, kurias naudojant derinama miškininkystė ir žemės ūkis: pasėlių auginimas tarp medžių alėjų, ganyklos tarp medžių, ūkininkavimas miške (spyglių surinkimas, grybų auginimas), priešvėjinių juostų iš medžių formavimas pasėlių laukuose ir pakrančių zonų sodininkystė.

\* Parengė Laimis Žmuida

**Biodinaminis ūkis** – Rudolfo Steinerio antroposofijos filosofija grįstas ūkininkavimo būdas, kai į ūkį žiūrima kaip į gyvą organizmą. Auginant augalus, atsižvelgiama į dangaus kūnų judėjimą, naudojami biodinaminiai preparatai. Siekiant tausoti dirvožemį, naudojama tik lengvoji technika, turi būti užtikrinta augalų įvairovė. Tai – sertifikuota, gerokai griežtesnių standartų nei ekologinė, ūkininkavimo sistema.

**Gamtinė žemdirbystė** – nesertifikuota žemdirbystės rūšis, turbūt vienintelė, kur visiškai nenaudojamas mechaninis žemės apdirbimas. Gamtinėi žemdirbystei galima priskirti ir Roberto Harto miškinę sodininkystę, ir Masanobu Fukuokos „nieko nedarymo“ daržininkystę. Gamtinė žemdirbystė gali būti biologiškai ekstensyvi ir intensyvi. Intensyvumo nereikėtų painioti su tradicinėje žemdirbystėje vartojamais terminais. Gamtinėje žemdirbystėje intensyviu vadinamas ne žemės dirbimo būdas, o mikrobiologinė veikla dirvoje. Taikant gamtinės žemdirbystės tipo technologijas sode (Aleksandras Kuznecovas) ar darže (Olegas Telepovas), išvengiama netgi augalų ligų, todėl visiškai nenaudojamos augalų apsaugos priemonės, be kurių paprastai neapsieinama biodinaminėje ar ekologinėje žemdirbystėje.

*\* Parengė Laimis Žmuida*



## Pensininkų bendruomenių gyvenvietės

*„Žmonės, palaikantys vyresnio amžiaus žmonių bendruomenių gyvenviečių idėją, nori iš esmės pakeisti dabartinę senėjimo kultūrą“.*

Zevas Paisas,  
Vyresnio amžiaus žmonių gyvenviečių tinklo lyderis

Ankstesnėms pensininkų kartoms gana aukštą gyvenimo lygį užtikrino pokarinis gimstamumo bumas. Tačiau šiuo metu, visuomenei sparčiai senstant, tenka ieškoti naujų sprendimų, kaip užtikrinti pensininkų gyvenimo kokybę. 2009 m. pradžioje 1000-čiui Lietuvos kaime gyvenančių 15–64 metų gyventojų teko 320 vyresnių nei 64 metai gyventojų. Šis santykis tarp darbingo ir pensinio amžiaus žmonių kasmet auga (2001 m. analogiškas rodiklis buvo 299). Pasikeitus demografinėi situacijai, išsivysčiusiose pasaulio šalyse vis populiareesnės tampa kartu gyvenančių pensininkų bendruomenės.

Pensininkų bendruomenių gyvenviečių kūrimas prasidėjo 9-ajame XX a. dešimtmetyje Danijoje, įgyvendinant naują gyvenamųjų namų projektavimo koncepciją. Vėliau tokių Skandinavijos bendruomenių patirtį išpopuliarino amerikiečių architektai Katrina Makkamant ir Čarlzas Diuretas. Jie pasiūlė amerikiečiams naują „10 dešimtmečio kaimo gyvenimo“ viziją, kurios įgyvendinimas sukūrė sparčiai besiplečiantį bendruomeninių gyvenviečių judėjimą. Šiuo metu daugiausia tokių pensininkų bendruomenių, veikiančių jau apie 20 metų, yra Danijoje, Olandijoje, JAV ir Naujojoje Zelandijoje.

Pensininkų bendruomenių gyvenvietės skirtos vyresnio amžiaus žmonėms, kurie nori kuo ilgiau gyventi aktyvų socialinį gyvenimą, o ne būti priklausomi nuo sveikatos ir socialinės rūpybos tarnybų paslaugų. Į tokias gyvenvietes dalis žmonių kraustosi gyventi, būdami 45–50 metų, t. y. netgi nesulaukę pensinio amžiaus. Toks sprendimas dažniausiai priimamas, pereinant į naują šeimos gyvenimo etapą, kai užaugę vaikai išsikrausto iš tėvų būsto, ir jis tampa per didelis dviem ar vienam asmeniui.

Pensininkų bendruomenių gyvenvietėse derinamas individualaus ir bendruomeninio, savivalda pagrįsto, gyvenimo būdas. Kiekvienas būstas (gali būti butas, kotedžas ar net atskiras namas) turi visus nepriklausomam gyvenimui reikalingus atributus: virtuvę, vonią, miegamąjį ir svetainę. Taip pat įkuriamos viešosios erdvės, kuriose nuolat vyksta įvairūs bendri gyventojų užsiėmimai: valgomieji ir poilsio kambariai, skalbyklos, sodeliai, patalpos sportavimui, darbui pagal pomėgius ir pan.

Egzistuoja įvairūs pensininkų bendruomenių gyvenviečių tipai, besiskiriantys būsto komforto lygiu bei nuosavybės formomis, gyventojų amžiumi (vienos nuolat čia gyventi leidžia tik vyresnio amžiaus žmonėms, kitos atvirkščiai – skatina 3 kartų gyventojų bendravimą) ir bendrabūvio organizavimo būdais. Tačiau, kaip rodo patirtis, svarbiausia, kad tai nebūtų vien statybos kompanijų projektas, kuris apsiriboja gyvenamųjų ir viešųjų erdvių statyba ir įrengimu. Sėkmę paprastai patiria tik tie pensininkų gyvenviečių kūrimo projektai, kuriuos inicijuoja patys pensininkai, pradėdami gyvenvietės kūrimą būsimų bendruomenės narių diskusijomis apie gyvenimo būdą ir tam tikrų taisyklių reikalingumą. Sukūrus tokį gyvenvietės savivaldos mechanizmą ir skatinat bendravimą priklausomai nuo konkrečių gyventojų vertybių ir pageidaujamo gyvenimo stiliaus, bendruomenė tampa patrauklia ir gyvybinga.

Pensininkų bendruomenės gali kurtis kaip visai nauja gyvenvietė, statoma negyvenamoje teritorijoje. Tačiau dažniausiai formuojama ne atskira gyvenvietė, bet gyvenamasis kvartalas, besišliejantis prie jau egzistuojančio kaimo ar miestelio. Siekiant atpiginti projektą, neretai bendruomenės reikmėms pritaikomi nenaudojami pastatai: uždarytos mokyklos, dvarai ir pan.

Kelių dešimtmečių patirtis rodo, kad gyvenimas tokioje gyvenvietėje tampa rimta alternatyva tradiciniam socialinės rūpybos modeliui. Daugelyje šalių pensininkų bendruomenių gyvenviečių kūrimąsi pradeda skatinti valstybė. Dalį lėšų bendruomenės gauna iš įvairių paramos ir labdaros fondų, organizuojamas savanorių įtraukimas, teikiant paslaugas bendruomenės nariams. Kadangi būstai šiose gyvenvietėse turi didelę paklausą, jų statybą noriai kredituoja bankai. Kai kur, pvz., Danijoje, pensininkų gyvenvietės tapo tokiu savaimė suprantamu teritorijos atributu, kad jų įsikūrimo vietos planuojamos, rengiant teritorijos bendrąjį planą.